

Mitteilungen 5/26

Gemeinde Eglisau | eglisau.ch



Themenschwerpunkte:

Keimen – spriessen –
wachsen 3

Inhalt:

Editorial	3	Termine	33
Amtliches	5	Kirchen	38
Aktuelles	10	Senioren/Kultur/ Ortsvereine	41
Schule	27	Ortsparteien	55
Personelles	31		

Impressum

Herausgeber: Gemeinde Eglisau
Redaktion: redaktion@eglisau.ch
Auflage: 2'800 Ex.
erscheint 12 x jährlich
Titelbild: Gemeinde Eglisau
Layout/Druck: OS Druck Eglisau
Gedruckt auf 100 % Altpapier

Nächster Redaktionsschluss: 15. Mai 2026

Mitteilungen 5/26

Gemeinde Eglisau | eglisau.ch

Editorial

Keimen – spriessen – wachsen

Im Wonnemonat Mai explodiert die Natur. Auch hier in Eglisau erfreuen zarte Knospen, frische Blätter und leuchtende Blüten wieder das Auge. Dabei macht die Natur keinen Unterschied zwischen öffentlichem und privatem Raum – und heimische Pflanzen wachsen neben Nutzpflanzen, exotischen Zierblüten und Neophyten.

Ein wichtiges Werkzeug für die Raumplanung – und damit auch für die Planung der Grünflächen in Eglisau – ist die Bau- und Zonenordnung, die 2025 revidiert wurde und jetzt in die Umsetzung geht. Damit wurden Grünflächenziffern, neue Vorgaben zur Begrünung sowie eine Baumpflanzpflicht eingeführt. Diese Planungsrichtlinien dienen nicht nur der Ökologie, sondern wirken auch der Überhitzung des Siedlungsraums entgegen.

Die Begrünung des öffentlichen Raums ist eine wichtige Aufgabe der Gemeinde Eglisau und wird vom Werkbetrieb umgesetzt. Grünraum verbindet nicht nur Tiere und Insekten, sondern auch Menschen. Er fördert das Wohlbefinden und die Aufenthaltsqualität und wird immer mehr zum Standortvorteil einer Gemeinde. Eglisau hat diesbezüglich schon von seiner Lage her viel zu bieten. Diese einzigartige Landschaft gilt es zu erhalten. So hat sich die Gemeinde Eglisau in den vergangenen Jahren mit 163'000 Franken an der Rebbergmelioration beteiligt, damit der «Vordere Stadtberg» langfristig als Rebberg erhalten bleibt. Im Strassenraum, auf Spielplätzen und in der Rheinbadi sorgt der Werkbetrieb rund ums Jahr dafür, dass Hecken und Bäume geschnitten, Beete bepflanzt, bewässert und gejätet werden. Dabei setzt der Werkbetrieb besondere Akzente, etwa mit dem blumigen Schriftzug «Eglisau» in der Kurve am Brückenportal Süd oder dem Gemüse- und Kräuterweidling an der Rheinstrasse. Ebenfalls zum Naschen laden neu gepflanzte Kastanien- und Walnussbäume beim Spielplatz Schatzinsel und beim Galgenbuck ein.

Vielfalt ist wichtig für Eglisau – nicht nur, aber auch, beim Grünraum. Um diese zu gewährleisten, setzt die Gemeinde, wo immer möglich, auf die Förderung einheimischer Pflanzen. Diese bieten Lebensraum für Insekten, Vögel und andere Wildtiere. Der Werkbetrieb pflegt die vom Naturschutzverein initiierte und gestaltete Ruderalfläche beim Schulhaus Steinboden. Auch hat er an der Rheinstrasse Zierbeete mit heimischen Stauden bepflanzt.

Vielfalt ist keine Selbstverständlichkeit. Immer häufiger breiten sich gebietsfremde Pflanzen (Neophyten) und Tiere (Neozoen) aus, die unsere heimische Flora und Fauna verdrängen oder sogar unsere Gesundheit gefährden. Aus diesem Grund bekämpfen der Forstbetrieb Rafzerfeld und der Werkbetrieb der Gemeinde Neophyten und Neozoen systematisch. In diesem Heft finden Sie im Beitrag der Eglisauer Neophyten-Kontaktperson, was auch Sie als Privatperson gegen die Ausbreitung dieser Pflanzen und Insekten tun können.



Wo es wächst, wuchert es leicht. Das kann hindernd, gefährlich oder sogar strafbar werden. Mit der Einhaltung des Lichtraumprofils stellt der Werkbetrieb der Gemeinde sicher, dass Hecken, Bäume und Sträucher den Strassenunterhalt und die Durchfahrt für die Feuerwehr, Sanität, Entsorgungsfahrzeuge etc. nicht beeinträchtigen, sowie Fussgängerinnen und Fussgänger und andere Verkehrsteilnehmende nicht gefährden. Die Informationen, wie auch Sie das Lichtraumprofil einhalten können, finden Sie in diesem Heft.

Ob zur Zierde, als Lebensraum oder Treffpunkt – der Grünraum ist wichtig für Eglisau. Tragen wir Sorge dazu, damit wir uns rund ums Jahr – besonders in den kommenden Monaten – daran erfreuen können.

> Felix Baader/Vorsteher Technische Betriebe

Gemeinderat – Verhandlungsauszug

Anpassung Regelung Bezugskosten Steuern für die staatlich anerkannten Kirchgemeinden, ab 1. Januar 2027

Mit Beschluss vom 9. Juni 1997 wurden die Bezugskosten für die Gemeindegüter für alle Steuerabrechnungen ab dem Steuerjahr 1997 auf 2,5 % vom Bruttosoll bzw. vom Mehr- /Minderertrag festgesetzt. Da Personalkosten, Kosten für Druck und Porto und auch die IT-Kosten seither angestiegen sind, werden diese Kosten ab 1. Januar 2027 von 2.5 % auf 3.0 % erhöht.

Jahresrechnung 2025, Genehmigung

Der Gemeinderat beantragt der Gemeindeversammlung, die Jahresrechnung 2025 zu genehmigen. Einzelheiten folgen mit dem beleuchtenden Bericht zur Gemeindeversammlung vom 10. Juni.

Strategie 2027, Strategieprozess 2026/2027, Festlegung des Vorgehens

Der Gemeinderat hat den Prozess für die Erarbeitung der Strategie 2027 festgelegt. Dabei werden auch die Anliegen aus der Bevölkerungsbefragung miteinfließen. Ziel ist, dass die Überarbeitung der Strategie im März 2027 abgeschlossen werden kann.

Verbundfahrplanprojekt 2027/28, Stellungnahme zu den Änderungsbegehren

Während der öffentlichen Auflage des Verbundfahrplanprojekts 2027/28 vom 9. bis 29. März 2026 wurden der Gemeinde Eglisau fünf Begehren aus der Bevölkerung eingereicht. Der Gemeinderat hat diese geprüft. Drei davon werden unterstützt und an die PostAuto Schweiz zur Prüfung weitergeleitet.

Sanierung Haldenweg und Installation Strassenbeleuchtung, Projekt- und Kreditgenehmigung sowie Vergabe der Baumeister- und Sanitärarbeiten

Am Haldenweg müssen die Hauptwasserleitung, der Belag, die Randabschlüsse, die Strassenentwässerung, ein Teil der Koffering und die Strassenbeleuchtung ersetzt werden. Der Gemeinderat hat dafür am 23. März 2026 einen gebundenen Kredit von Fr. 580'000.– bewilligt. Die Baumeisterarbeiten inkl. Umsetzung der Beleuchtung gehen an die Firma Hüppi AG in Eglisau, die Sanitärarbeiten an die Peter Alber AG in Höri.



Sanierung Pflasterbelag Schulhaus Steinboden, Kreditgenehmigung und Arbeitsvergabe

Der Pflasterbelag beim Schulhaus Steinboden steht unter Denkmalschutz und ist sanierungsbedürftig. Für die Sanierung auf der Südseite sowie die Instandsetzung auf der Nordseite der Schulhauses Steinboden wurde ein gebundener Kredit von Fr. 120'000.– genehmigt.

Weiterverfolgung Konzept Ausbildungs-/Junior-Stelle Bau- und Planungswesen, Neudefinition/Anpassung Stellenplan

Im Stellenplan der Gemeinde Eglisau ist eine Stelle für die Sachbearbeitung im Fachbereich Bau- und Planungswesen enthalten, die bis dato nicht besetzt ist. Um die seit Jahren steigenden Anzahl von Baugesuchen, Meldeverfahren und Projektänderungen bewältigen zu können und die vorgeschriebene Umstellung auf e-Baugesuche umzusetzen, braucht es jedoch eine Fachperson. Darum wurde der Stellenplan per 1. Juli so angepasst, dass die Vakanz mit einer Junior-Stelle Fachperson Bau- und Planungswesen besetzt werden kann. Die Stelle umfasst ein Pensum von 60 bis 100 %, wobei eine Teilzeitbesetzung bevorzugt wird.

Die Beschlüsse sind auf eglisau.ch > Aktuelles & Dossiers oder über den QR-Code einsehbar.

Baurechtliche Entscheide

Im ordentlichen Verfahren genehmigt:

shVision AG

- Neubau Sonnenschirm mit axialer Ausladung (bestehend), Rheinstrasse 10

Silvia D'Alberto

- Neubau Photovoltaikanlage, Tössriederenstrasse 44

Markus Kohler Immobilien GmbH und Vital Bercher

- Neubau Podest für Aussengastronomie, Untergass 1 (kommunal inventarisiertes Objekt)

Gianmarco Ofner

- Erneuerung Weingut Pircher, Hinterer Stadtberg 1 (kommunal inventarisiertes Objekt)

Bauausschreibungen

Markus Bingesser und Sandra Christina da Silva Carneiro Bingesser,
Steig 57, 8193 Eglisau

- Erstellung Sichtschutz entlang der Grundstücksgrenzen mit Sichtschutzwänden aus Holz und Sträuchern kombiniert, Kat.-Nr. 1594, Vers.-Nr. 1006, Steig 57 (Wd)

Patrizia und Rolf Stangl, Guetstrasse 10, 8193 Eglisau

- Umbau/Neubau Attikageschoss/energetische Sanierung, Kat.-Nr. 187, Vers.-Nr. 890, Guetstrasse 8/Eggweg 6 (Wa)

Planaufgabe/Rechtsmittelbehelfe

Planaufgabe ab 4. Mai 2026 während 20 Tagen beim Geschäftskreis Bau und Planung im 1. Stock des Gemeindehauses während den ordentlichen Öffnungszeiten. Während dieser Zeit können Baurechtsentscheide schriftlich beim Geschäftskreis angefordert werden. Wer das Begehren nicht innert dieser Frist stellt, hat das Rekursrecht verwirkt. Die Rekursfrist läuft ab Zustellung des Baurechtsentscheides (§§ 314 bis 316 PBG).

> 30. April 2026/Gemeinderat Eglisau

Gemeindeversammlung

Mittwoch, 10. Juni, 19.30 Uhr, Mehrzweckhalle Steinboden



Traktandenliste

A. Gemeinde Eglisau

- | | |
|--|--------------|
| 1. Jahresrechnung 2025 | R. Ruckstuhl |
| 2. Neuerlass des Reglements zum kommunalen Mehrwertausgleichsfonds | N. Wälle |

B. Evangelisch-reformierte Kirchgemeinde Eglisau

- | | |
|---|-------------|
| 1. Jahresrechnung 2025 | E. Schmid |
| 2. Wahl der Rechnungsprüfungskommission | M. Gautschi |

Aktenauflage

Sämtliche Unterlagen zu den Geschäften können ab dem 27. Mai 2026 im Gemeindehaus eingesehen werden.

- Montag, 8.30 bis 11.30 Uhr und 13.30 bis 19.00 Uhr
- Dienstag, 8.30 bis 11.30 Uhr / Nachmittag geschlossen
- Mittwoch bis Donnerstag, 8.30 bis 11.30 Uhr und 13.30 bis 16.30 Uhr
- Freitag, 7.00 bis 13.00 Uhr durchgehend

Im Weiteren sind die Anträge auf eglisau.ch verfügbar oder können auf der Gemeindeverwaltung bezogen werden.

>Die Gemeindebehörden

Bekanntmachung des Inkrafttretens Teilrevision kommunaler Richtplan «Verkehr und Erholung»

Der von der Gemeindeversammlung Eglisau am 9. September 2025 festgesetzte und von der Baudirektion des Kantons Zürich am 27. Januar 2026 genehmigte kommunale Richtplan «Verkehr und Erholung» wird per 1. Juni 2026 in Kraft gesetzt. Gleichzeitig werden die Teilrichtpläne Siedlungsplan, Landschaftsplan und Plan der öffentlichen Bauten und Anlagen vom 25. November 1987 aufgehoben.

> 30. April/Gemeinderat Eglisau

Anordnung Urnenabstimmung vom 14. Juni

Die Einzelinitiative für eine «Kostenbeteiligung Investition Neubau Sportanlage FC Rafzerfeld», von Susanne Pioma-Wittweiler, datiert vom 24. September 2025, wird den Eglisauer Stimmberechtigten zur Abstimmung an der Urne vorgelegt.

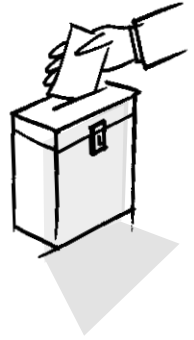
Den Stimmberechtigten wird die nachstehende Frage zur Beantwortung mit Ja oder Nein vorgelegt:

Stimmen Sie der Einzelinitiative für eine «Kostenbeteiligung Investition Neubau Sportanlage FC Rafzerfeld» zu?

Die kommunale Urnenabstimmung über dieses Geschäft wird auf den Sonntag, 14. Juni 2026, angesetzt.

Gegen diese Anordnung kann wegen Verletzung der Vorschriften über die politischen Rechte und ihre Ausübung innert 5 Tagen von der Veröffentlichung an gerechnet, beim Bezirksrat Bülach, Bahnhofstrasse 3, 8180 Bülach, schriftlich Rekurs in Stimmrechtssachen erhoben werden. Die Rekurschrift muss einen Antrag und dessen Begründung enthalten.

> 30. April/Gemeinderat Eglisau



Todesfälle

Annita Margreth Kohler geb. Rehm

Geboren am 7. Oktober 1946, verstorben am 26. März 2026

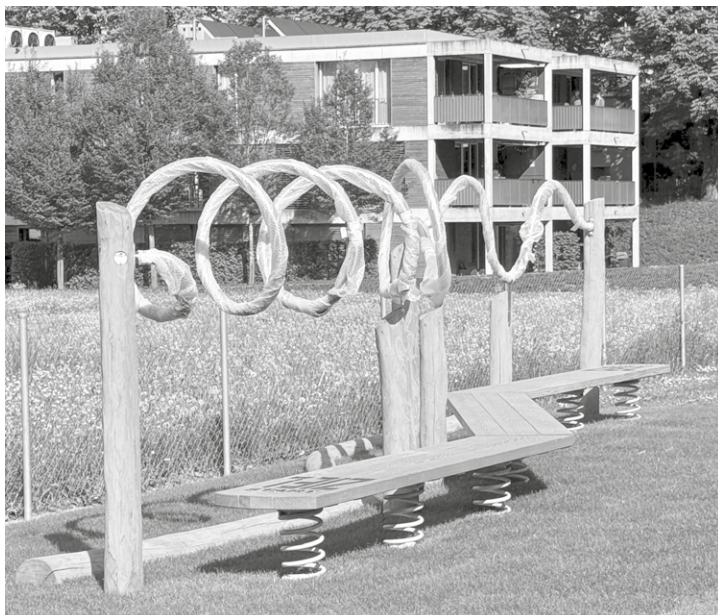
Josef Lindenhofer

Geboren am 1. März 1944, verstorben am 2. April 2026

Einweihung der neuen Spielgeräte auf dem Spielplatz Schatzinsel

Im Frühjahr 2025 führte die eigens eingesetzte Arbeitsgruppe eine partizipative Spielplatzbegehung auf dem Spielplatz Schatzinsel sowie eine begleitende Online-Befragung durch. Auf Basis der Rückmeldungen und in enger Zusammenarbeit mit der Stiftung «Hopp-La» fiel der Entscheid, den Spielplatz Schatzinsel mit zwei neuen Bodentrampolinen sowie dem Spielgerät Geduldsfaden nature auszustatten.

Die neuen Spielgeräte auf dem Spielplatz Schatzinsel sind installiert und bald bereit für die Nutzung. Das möchten wir gemeinsam mit der Eglisauer Bevölkerung feiern! **Am Mittwoch, 27. Mai, von 14.00 bis 16.00 Uhr, laden wir herzlich zur offiziellen Einweihung ein.**



Mit den neuen Bodentrampolinen sowie dem Spielgerät Geduldsfaden nature wurde das bestehende Angebot erweitert. Entstanden ist ein attraktiver Bewegungs- und Begegnungsraum für alle Generationen, der Spiel, Spass und gemeinsame Aktivitäten in den Mittelpunkt stellt.

Zur Eröffnung findet ein Rahmenprogramm mit einer Einweihung, Spielen und einer süssen Überraschung statt. Die Besucherinnen und

Besucher haben dabei die Gelegenheit, die neuen Geräte direkt auszuprobieren und den Spielplatz in geselliger Atmosphäre neu zu entdecken.

Die Eglisauer Bevölkerung ist herzlich eingeladen, an der Einweihung teilzunehmen. Wir freuen uns über Ihren Besuch!

> Gemeinde Eglisau

Mehr Biodiversität, eine Säuleneichenallee und eine Parkbank an der Stadtbergstrasse



Am hinteren Stadtberg wird aktuell ein Rebberg für noch mehr Biodiversität umgestaltet. Neben den vielen neuen Rebstöcken entstehen Strukturen für Kleinlebewesen. Um die Biodiversität weiter zu erhöhen, werden zudem Weinbergpfirsiche, Kaki, Mandeln Haseln, Aronia sowie Weiss-, Schwarz- und Sanddorn, Birken und Wildrosen angepflanzt. Im oberen Teil, gegen die Stadtbergstrasse macht eine Allee aus Säuleneichen den Abschluss.

Da die Wurzeln von Säuleneichen in die Tiefe gehen (und nicht in die Breite), hat die Gemeinde Eglisau das Nährpflanzrecht gegeben

– unter der Bedingung, dass das Lichtraumprofil eingehalten wird. Im Gegenzug durfte die Gemeinde Eglisau, an wunderbarer Lage und inmitten dieser Allee, eine Parkbank installieren. Da sie sich immer wieder in Projekten für mehr Biodiversität einsetzt, hat sie zudem die Patenschaft für drei Bäume übernommen.

> Gemeinde Eglisau

Neue Bäume in Eglisau: Wo vielfältige Interessen zusammenkommen

Immer wieder werden von der Bevölkerung vielfältige Wünsche an die Gemeinde Eglisau herangetragen, wenn es um die Pflanzung von Bäumen geht. Einige sind der Ansicht, dass die Bäume essbare Früchte tragen sollen, andere finden: «Ja keine Bäume mit süssen Früchten, da werden nur Wespen angelockt!» Wieder andere sind der Ansicht, dass wir Menschen uns an der Natur schon zu viel bedienen und dass daher etwas für die Kleinlebewesen getan werden muss.

Es sollen also Bäume sein, die etwas zum Naschen hergeben, eine hohe Biodiversität aufweisen und hitzeresistent sind. Zudem müssen sie frei von Schädlingen sein und am vorgesehenen Standort die richtige Bodenstruktur vorfinden.

Nachdem sich die Technischen Betriebe ausgiebig haben beraten lassen und alle Wünsche und Rahmenbedingungen gegeneinander abgewogen haben, hat das Team vom Werkbetrieb folgende Bäume gepflanzt:

- Lochmühle, beim Platz der neuen Einstiegstelle: **eine Stieleiche**
- Galgenbuck: **ein Walnussbaum** der Sorte Franquette, eine beliebte französische Tafelnussorte die 1786 kultiviert wurde und für seinen hervorragenden Geschmack und seine Robustheit bekannt ist.
- Spielplatz Schatzinsel, beim Bahnhof Eglisau: **ein Walnussbaum** der Sorte Franquette sowie **ein Kastanienbaum** der Sorte Bouche de Betizac, auch diese Früchte können im Herbst gegessen werden.

> Technische Betriebe

Freie Gartenparzellen im Stadtgraben

Sie besitzen keinen eigenen Garten und würden gerne einen pachten? Die Gemeinde Eglisau stellt für die Einwohner und Einwohnerinnen der Gemeinde Eglisau an zwei Standorten Pachtgärten zur Verfügung – am Stadtgraben und im Kaiserhof (Rihaldenstrasse 72).



Aktuell sind noch vier Parzellen am Stadtgraben frei. Sie sind zwischen 11 und 20 m² gross, die Pacht richtet sich nach der jeweiligen Grösse und beträgt zwischen 22.– und 41.– Franken pro Jahr. Die Nutzung der Gärten erfolgt gemäss den Bestimmungen der jeweiligen Pachtgarten-Reglemente, die für alle Pächterinnen und Pächter verbindlich sind.

Die Pachtgarten-Reglemente, weitere Informationen zu den freien Parzellen und das Anmeldeformular finden Sie auf eglisau.ch > Online-Schalter > Umwelt und Bauen > Pachtgärten oder via QR-Code.
> Bau & Planung/Bereich Liegenschaften



Unsere Natur im Wandel: Gemeinsam gegen invasive Neobiota

Eglisau ist stolz auf seine idyllische Lage am Rhein und seine grünen Quartiere. Immer häufiger breiten sich jedoch gebietsfremde Pflanzen (Neophyten) und Tiere (Neozoen) aus, die unsere heimische Flora und Fauna verdrängen oder sogar unsere Gesundheit gefährden.

Die Gemeinde Eglisau und der Forstbetrieb Rafzerfeld bekämpfen Neophyten und Neozonen systematisch, doch auch Ihre Mithilfe im Garten und am Wasser ist entscheidend.

Gefahr unter der Oberfläche: Wasser-Neophyten und Neozoen

Der Rhein ist die Lebensader unserer Gemeinde. Doch invasive Arten wie die Schmalblättrige Wasserpest oder die Quagga-Muschel, um nur zwei zu nennen, verändern das Ökosystem rasant. Sie überwuchern heimische Wasserpflanzen und bringen das natürliche Gleichgewicht aus dem Lot.

- **Was Sie tun können:** Reinigen Sie Boote, Stand-up-Paddles und Fischereiausrüstung gründlich, bevor Sie in ein anderes Gewässer wechseln. So verhindern Sie die Verschleppung von Larven und Pflanzenteilen. Dies ist seit dem 1. April 2025 Pflicht im Kanton Zürich und weiteren Kantonen.

Der Kirschlorbeer: Ein «toter» Gartenklassiker

Lange galt er als idealer Sichtschutz, doch der Kirschlorbeer (*Prunus laurocerasus*) ist ökologisch betrachtet eine Wüste. Seine Blätter sind giftig, und für unsere heimischen Vögel und Insekten bietet er weder Nahrung noch wertvollen Lebensraum. Zudem verbreitet er sich über den Kot von Vögeln unkontrolliert in unseren Wäldern.



- **Die gute Nachricht:** Seit dem 1. September 2024 gilt in der Schweiz ein Verkaufs- und Inverkehrbringungsverbot für Kirschlorbeer.

- **Unsere Empfehlung:** Ersetzen Sie bestehende Hecken durch einheimische Alternativen wie Hagebuche, Liguster oder Eibe. Diese bieten Sichtschutz und Lebensraum.

Die Tigermücke: Achtung bei stehendem Wasser

Die Asiatische Tigermücke breitet sich auch im Kanton Zürich aus. Sie ist nicht nur lästig, sondern kann Krankheitserreger übertragen. Ihr bevorzugter Brutplatz: kleinste Mengen stehendes Wasser.

- **Stoppen Sie die Vermehrung:** Leeren Sie Unterteller, Giesskannen und Regentonnen wöchentlich oder decken Sie diese mücken dicht ab. Vermeiden Sie Wasseransammlungen in Spielzeug oder hohlen Zaunpfosten. Schon eine Espressotasse voll Wasser reicht für Hunderte von Larven!

Weiterführende Informationen & Kontakt

Haben Sie Fragen zur Identifikation einer Pflanze oder zur fachgerechten Entsorgung? Nutzen Sie die folgenden Ressourcen:

- **Kantonale Fachstelle:** Ausführliche Informationen und Merkblätter zu allen invasiven Arten finden Sie auf der Webseite des Kantons Zürich: zh.ch/de > Umwelt/Tiere > Umweltschutz > gebietsfremde Arten > invasive Neophyten (QR-Code)
- **Beratung vor Ort:** Für spezifische Fragen in unserer Gemeinde wenden Sie sich bitte an Mischa Meier, Neophyten-Kontaktperson der Gemeinde Eglisau: mischa.meier@forst-rafzerfeld.ch

Wir unterstützen Sie gerne dabei, Ihren Garten und unsere Umwelt von Neophyten freizuhalten.

Wichtiger Entsorgungshinweis

Entsorgen Sie invasive Neophyten niemals auf dem eigenen Kompost oder im Wald. Nutzen Sie ausschliesslich den Kehricht, um eine weitere Ausbreitung zu verhindern.

Gemeinsam bewahren wir die natürliche Schönheit Eglisaus. Vielen Dank für Ihren Einsatz!

> Technische Betriebe/Forstbetrieb Rafzerfeld

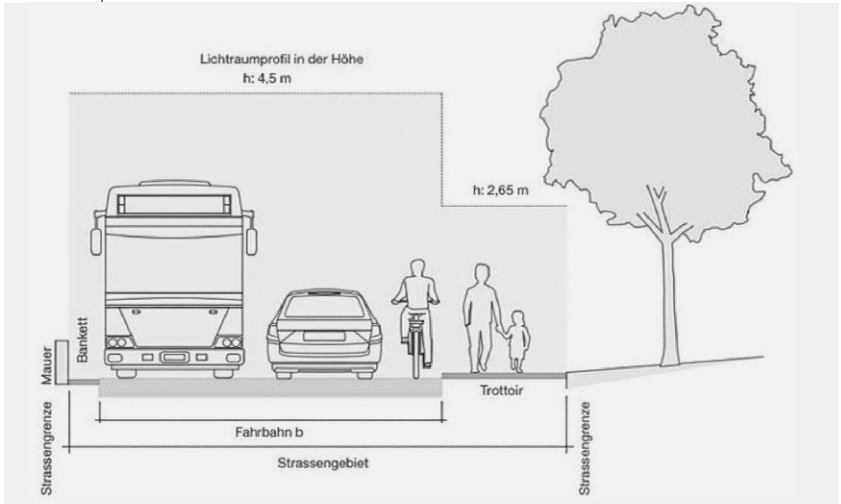
Helfen Sie mit, Unfälle zu vermeiden: Schneiden Sie Hecken und Bäume zurück!

Hecken, Bäume und Sträucher sind wesentliche Elemente in der Gartengestaltung und leisten einen wichtigen Beitrag zu unserem malerischen Ortsbild. Wenn sie aber in den Strassenraum hineinwachsen, wird die Verkehrssicherheit beeinträchtigt.

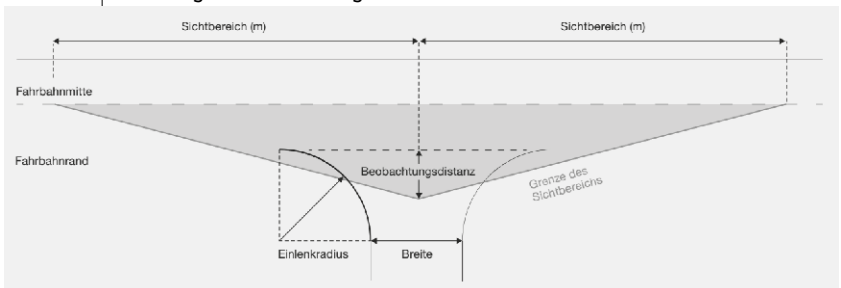
Solche Hecken, Bäume und Sträucher gefährden Fussgängerinnen und Fussgänger, die aus unübersichtlichen Standorten auf die Strasse treten. Auch verhindern sie die Durchfahrt für die Feuerwehr, Sanität, Entsorgungsfahrzeuge etc., die zwingend immer möglich sein muss. Nicht zuletzt kann der Strassenunterhalt nur gewährleistet werden, wenn die in den Strassenraum hineinwachsenden Bäume und Sträucher stets auf das gesetzlich vorgeschriebene Lichtraumprofil zurückgeschnitten sind.



Helfen Sie darum mit, Unfälle zu vermeiden. Schneiden Sie Ihre Bäume, Sträucher, Büsche und Hecken regelmässig zurück. Bitte auch dann, wenn diese Strassenlaternen, Hydranten, Verkehrsschilder, Strassennamenstafeln, Hausnummern etc. verdecken.



Diese Vorschriften gelten für alle Grundeigentümerinnen und -eigentümer, also sowohl für private Gärten als auch für Felder und Kulturen im landwirtschaftlichen Bereich. Besonders zu beachten sind auch die Sichtweiten bei Strassenkreuzungen und Ausfahrten. Die Beobachtungsdistanz beträgt immer 2.5 Meter.



Erforderliche Sichtbereiche je nach Geschwindigkeit der vorrtrittsberechtigten Motorfahrzeuge							
Signalisierte Geschwindigkeit (km/h)	20	30	40	50	60	70	80
Sichtbereiche (m)	10-20	20-35	35-50	50-70	70-90	90-110	110-140

Die Grundeigentümer und -eigentümerinnen sind verpflichtet, das Lichtraumprofil und die Sichtweiten jederzeit einzuhalten. Bei allfälligen Verkehrsunfällen durch Sichtbehinderungen können Sie zur

Rechenschaft gezogen werden. Diese Vorschriften sind in der Verkehrserschliessungsverordnung (VErV) geregelt (siehe QR-Code).

Wir danken Ihnen für Ihre Mithilfe.

> Technische Betriebe/Werkbetrieb



Street-Food auf dem Chilenplatz

Leckerer Essen, frische Luft und gute Stimmung auf dem Chilenplatz: Ab Mai bieten verschiedene Food-Trucks ihre Spezialitäten an.



Die erste Gelegenheit, sich an einem Food-Truck zu verpflegen, gibt es am Wochenende vom 2. und 3. Mai. Der Standort auf dem Chilenplatz erfreute sich bei den Food-Truck-Betreibenden grosser Beliebtheit. Alle verfügbaren Wochenenden und die Sommerferien sind für die Saison 2026 bereits ausgebucht.

Das Angebot wechselt jede Woche. Es reicht von feinen Burgers über karibische Küche bis hin zu ungarischen Lángos.

Das Angebot der Food-Trucks in der Übersicht:

- Hans im Glück (Gasthaus der Stiftung Pigna): Pouletspiessli mit frischem Salat, «Hans im Glück»-Wurst mit Brot/Kartoffelsalat, feine hausgemachte Sandwiches, weitere Infos: hans-im-glueck.ch
- Lor>s Delicious: Div. Fried Chicken Menüs, Country Fries, Glacé, weitere Infos: lorsdelicious.ch
- Caribbean Flair: Arepas, Tacos, Burritos, Nachos weitere Infos: caribbeanflair.ch
- Veseli's Grill; Hamburger, Würste, Pommes Frites, weitere Infos: veselisgrill.ch

- Budapest Langos Varro: Lángos nach ungarischem Original-Rezept

Die Gemeinde Eglisau hat folgende Kriterien für die Auswahl festgelegt:

- Erfahrung: Die Anbietenden haben bereits Erfahrungen gesammelt, z.B. an bestehenden Standorten in anderen Städten oder an Festen und Festivals.
- Lokal und regional: Die Anbietenden wohnen in Eglisau oder in der Region, z.B. im Zürcher Unterland oder haben einen engen Bezug zu Eglisau
- Angebot und Qualität: Das Angebot ist abwechslungsreich, mit Fleisch und vegetarisch, hausgemacht oder kreativ.
- Nachhaltigkeit: Es werden frische, zum Teil auch lokale Produkte verwendet.

Die Food-Trucks sind jeweils an den Wochenenden im Mai, Juli bis September sowie täglich während den Sommerferien auf dem Chilenplatz präsent (Änderungen vorbehalten). Weitere Informationen zum Angebot sowie detaillierte Angaben dazu, welcher Food-Truck an welchem Datum vor Ort ist, finden Sie auf eglisau.ch oder über den QR-Code.

> Bevölkerungsdienste & Sicherheit



Weitere Fernwärmeleitungen im Städtli verlegt

Die Bauarbeiten vom Wärmeverbund in der Obergass 1 bis 4 und 46 bis 56 konnten erfolgreich und im Zeitplan abgeschlossen werden. Bis zum Erscheinungstermin dieser Ausgabe vom Mitteilungsblatt werden voraussichtlich auch die Arbeiten bei der Kreuzung Steig/Bollwerk abgeschlossen sein.

Es war eine intensive Baustelle für alle Beteiligten und Anwohner:innen. Die Bauarbeiten der Garageneinfahrt beim Bollwerk und die Sperrung vom Parkhaus werden noch bis ca. 8. Mai andauern. Auch hier kann der Zeitplan voraussichtlich eingehalten werden. Danach gibt es eine Verschnaufpause bis zu den Sommerferien.

Während den Sommerferien geht es in den Endspurt mit den letzten grösseren Bauetappen beim Stadtgraben und Törliplatz. Die detaillierten Informationen zu den Bauarbeiten folgen in der Juni-Ausgabe des Mitteilungsblatts.



Alle weiteren Realisierungstermine und Details zu den Baustellen finden Sie online auf der Informationsplattform, unter waermeverbund.info/eglisau. Die Onlineplattform wird fortlaufend aktualisiert.

Aufrichtefest Heizzentrale Baulenzelg

Mitte April wurden alle am Bau beteiligten Unternehmungen sowie Vertretende der Gemeinde Eglisau zum Aufrichtefest der neuen Heizzentrale eingeladen. Die Projektleitenden der Renercon konnten mit grosser Freude das imposante und beeindruckende Bauwerk präsentieren, das in den letzten sieben Monaten entstanden ist. Dem Projekt ging eine langjährige und intensive Planungsphase voraus, mit technischen, organisatorischen und behördlichen Anforderungen. Diese Heizzentrale ist ein Meilenstein, auch in der Unternehmensgeschichte der Renercon.



Der gelungene Anlass bot den Anwesenden Gelegenheit, sich vor Ort ein Bild zu machen, sich auszutauschen und die Zusammenarbeit zu stärken. Bei einem gemütlichen Essen an einer grossen Tavolata fand der Anlass in geselliger und entspannter Atmosphäre seinen Ausklang. Ein Tag der offenen Tür für die Öffentlichkeit ist im Herbst geplant.

> Renercon

Vereinsbeiträge 2027

Die Vereine bilden eine wertvolle Basis für das sportliche, kulturelle und gesellschaftliche Leben in der Gemeinde Eglisau. Sie tragen wesentlich zu einer guten Lebensqualität, zur Identität der Gemeinde und zum Zusammengehörigkeitsgefühl der Bewohnerinnen und Bewohner bei. Der Gemeinderat begrüsst alle Aktivitäten der Vereine, welche zur positiven Entwicklung des Städtli- und Vereinslebens beitragen. Er fördert und unterstützt deshalb die Vereine im Rahmen des Vereinsbeitragsreglements, auch mit direkten finanziellen Beiträgen.

Alle Vereine, die für das Jahr 2027 Beiträge erhalten möchten, können bis am 15. Juni bei der Gemeinde Eglisau, Gesellschaft, ein Gesuch einreichen.

Das Gesuchsformular für Vereinsbeiträge kann auf der Website eglisau.ch im Onlineschalter > Kultur und Medien heruntergeladen werden.

Bitte beachten Sie das Reglement sowie das Gesuch für Vereinsbeiträge.

> Gesellschaft

Positive Bilanz der Visitation durch den Bezirksrat

Der Bezirksrat Bülach überprüft im Zweijahresrhythmus die Gemeinden seines Bezirks im Rahmen einer sogenannten Visitation. In diesem Jahr fand diese Überprüfung am 13. April in Eglisau statt. Dabei wurden die Protokolle sämtlicher Behörden, Kommissionen und Zweckverbände stichprobenweise geprüft sowie Gespräche mit den verantwortlichen Gremien geführt. Ein besonderer Fokus lag diesmal auf den Themen Kindertagesstätten und der allgemeinen Aufgabenerfüllung der Gemeinde.

Die Beurteilung durch den Bezirksrat fiel durchwegs positiv aus. Die geprüften Protokolle präsentierten sich in tadellosem Zustand. Der Gemeinde wurde attestiert, dass sie insgesamt intern sehr gut organisiert ist sowie engagiert und fachkundig geführt wird. Weder wurden wesentliche Unstimmigkeiten festgestellt noch grundlegende Verbesserungsvorschläge formuliert.

Dieses erfreuliche Ergebnis ist dem sorgfältigen und verantwortungsbewussten Einsatz aller Beteiligten zu verdanken. Der Gemeinderat dankt allen Mitarbeitenden, Behördenmitgliedern und Freiwilligen herzlich für ihr tägliches Engagement im Dienst der Gemeinde.

> Gemeinderat

Verbundfahrplan 2027/28: Gemeinderat leitet Anliegen aus der Bevölkerung weiter

Im Rahmen der öffentlichen Auflage des Verbundfahrplanprojekts 2027/28 konnten sich Interessierte im März 2026 zum geplanten Angebot im öffentlichen Verkehr äussern. Insgesamt gingen bei der Gemeindeverwaltung fünf Eingaben aus der Bevölkerung ein, die vom Gemeinderat geprüft und mit Stellungnahmen an PostAuto Schweiz weitergeleitet wurden.

Ein Teil der Anliegen wurde nicht unterstützt. So wurde erneut gefordert, die Fahrzeiten der Buslinie 542 besser auf die S-Bahn-Anschlüsse in Hüntwangen-Wil Richtung Schaffhausen abzustimmen. Der Gemeinderat verweist jedoch darauf, dass diese Forderung bereits mehrfach geprüft wurde. Aufgrund der begrenzten Fahrzeiten und der Ausrichtung des Angebots auf die Hauptpendlerströme in Richtung Zürich ist eine Anpassung derzeit nicht realisierbar.

Andere Anliegen finden hingegen Unterstützung. Dazu gehört der Wunsch nach häufigeren Verbindungen sowie einer Ausdehnung der Betriebszeiten am Abend. Trotz bislang geringer Auslastung in Randzeiten spricht sich der Gemeinderat dafür aus, entsprechende Verbesserungen erneut prüfen zu lassen.

Im Hinblick auf die geplante Sanierung der Ortsdurchfahrt Eglisau wurden zudem verschiedene Massnahmen zur Stärkung des öffentlichen Verkehrs angeregt, etwa zusätzliche Zughalte oder temporäre Busverbindungen. Der Gemeinderat begrüsst solche Überlegungen und empfiehlt, diese im Rahmen der Baustellenplanung vertieft zu prüfen und frühzeitig zu koordinieren.

Ebenfalls zur Prüfung weitergeleitet wurde die Idee eines kleineren, emissionsfreien Shuttlebusses als Alternative zum heutigen Angebot. Hier sollen in einem ersten Schritt Machbarkeit sowie Kostenfolgen abgeklärt werden.

> Gemeinderat

Reglement zum kommunalen Mehrwertausgleichsfonds: Um was geht es?

Die Gemeindeversammlung vom 10. Juni wird über das neue Reglement für den kommunalen Mehrwertausgleichsfonds entscheiden. Hintergrund ist eine gesetzliche Vorgabe von Bund und Kanton, die damit umgesetzt werden soll.

Wenn Grundstücke durch Ein- oder Umzonungen an Wert gewinnen, muss ein Teil dieses sogenannten Mehrwerts abgeschöpft werden. Diese Abgaben fliessen in einen speziellen Fonds und dürfen nur für klar definierte Zwecke verwendet werden.

Mit der Revision der Bau- und Zonenordnung hat Eglisau bereits festgelegt, dass bei Auf- und Umzonungen 40 % des Mehrwerts (abzüglich eines Freibetrags) erhoben werden. Kleinere Grundstücke können unter bestimmten Bedingungen von der Abgabe befreit sein.

Das nun vorliegende Reglement legt fest, wie die Mittel aus diesem Fonds eingesetzt werden. Ziel ist eine qualitativ hochwertige Siedlungsentwicklung nach innen. Unterstützt werden können beispielsweise die Gestaltung öffentlicher Räume, bessere Fuss- und Velowege, die Anbindung an den öffentlichen Verkehr, Massnahmen fürs Lokalklima oder die Schaffung von Begegnungsorten im Quartier. Nicht möglich sind Beiträge für Landschaftsaufwertungen oder laufende Betriebs- und Unterhaltskosten.

Das Reglement legt zudem fest, wie Beiträge beantragt werden können und wer über die Verwendung entscheidet. Grössere Ausgaben müssen von der Gemeindeversammlung oder an der Urne bewilligt werden. Ein Anspruch auf Beiträge besteht nicht, und Mittel können erst eingesetzt werden, wenn entsprechende Einnahmen aus Mehrwertabgaben vorhanden sind.

Für die Gemeinde entstehen durch das Reglement selbst keine direkten Kosten. Der Gemeinderat empfiehlt den Stimmberechtigten, das Reglement zu genehmigen.

> Gemeinderat

Neue Instagram-Serie der Gemeinde: «Kännsch Eglisau?»

Die Gemeinde Eglisau lanciert auf ihrem Instagram-Kanal ab Mai eine neue Mitmach-Serie: «Kännsch Eglisau?». Damit wird das bisherige Format «Zahl des Monats» abgelöst.

Jeweils am letzten Werktag des Monats veröffentlichen wir einen Bildausschnitt aus Eglisau. Oft ein Detail, das man im Alltag leicht übersieht. Die Aufgabe für die Eglisauerinnen und Eglisauer: Erraten Sie, wo sich dieser Ort befindet! Ob markantes Bauwerk, verstecktes Detail oder alltäglicher Gegenstand, gefragt sind ein gutes Auge und Ortskenntnis. Die Auflösung folgt jeweils am 1. des darauffolgenden Monats ebenfalls auf Instagram.

Mit der neuen Serie möchten wir dazu einladen, Eglisau aus neuen Perspektiven zu entdecken und die Aufmerksamkeit für die vielen kleinen Besonderheiten zu schärfen.

Machen Sie mit, wir freuen uns auf Ihre Antworten!
> Gemeinde Eglisau



Der Pumptrack kehrt zurück nach Eglisau

Nach dem Erfolg im Herbst 2020 und Frühling 2024 kehrt der Pumptrack nach Eglisau zurück. Er steht von Mittwoch, 27. Mai, bis einschliesslich Montag, 15. Juni, für alle auf dem Pausenplatz des Schulhauses Steinboden zur Verfügung.

Pumptracks können mit dem Fahrrad, Kickboard, Laufrad oder Skateboard befahren werden. Sie eignen sich für Fahrerinnen und Fahrer sämtlicher Fähigkeitsstufen. Zudem bilden sie einen Treffpunkt für verschiedene Altersgruppen. Das Fahren auf dem Pumptrack fördert das Vertrauen ins Sportgerät und erhöht die Sicherheit im Strassenverkehr.

Damit die Sicherheit und der Spass am Pumprack stets im Mittelpunkt stehen, bitten wir, folgende Verhaltensregeln zu beachten.

- Die Nutzung der Anlage erfolgt auf eigene Gefahr. Der Betreiber lehnt jegliche Haftung ab.
- Bitte die anderen Fahrerinnen und Fahrer respektieren und genügend Abstand halten.
- Das Tragen eines Helms auf der gesamten Anlage ist Pflicht. Eine geeignete Schutzausrüstung wird empfohlen.
- Die Benützung des Pumpracks ist nur mit nicht motorisierten Fahrzeugen (Bikes, Scooter, Skateboards, Inline-Skates) erlaubt.
- Bitte die Ruhezeiten der Gemeinde Eglisau beachten: Montag bis Samstag, 20.00 bis 7.00 Uhr.
- Im Notfall bitte die Telefonnummer 144 wählen.

Vielleicht wird die Rundenzahl von 55'731 und 3'623 gefahrenen Kilometern aus dem Jahr 2024 geschlagen? Wir sind gespannt.

> Bildung/Schule Eglisau

Reminder: Informationsnachmittag auf der Gemeindeverwaltung



Du interessierst dich für eine kaufmännische Lehre auf einer Gemeindeverwaltung?

Dann nutze die Gelegenheit und besuche unseren Informationsnachmittag am Mittwoch, 20. Mai, von 13.30 bis ca. 17.00 Uhr.

Jetzt anmelden!

Melde dich bis spätestens 11. Mai per E-Mail bei Ilaria Aulicino an,

unserer Lernenden im 2. Lehrjahr: ilaria.aulicino@eglisau.ch. Sie steht dir auch bei Fragen gerne zur Verfügung.

Wir freuen uns auf deine Anmeldung!

> Gemeinde Eglisau

Saisonschluss im OpenSunday – wir blicken zurück und sagen Danke!

Die fünfte Saison des OpenSunday Eglisau ist am 29. März zu Ende gegangen. In 18 Veranstaltungen von Oktober bis März brachte das offene Bewegungsangebot einmal mehr Primarschulkinder, Jugendliche und Familien aus der Gemeinde zusammen – für Spiel, Begegnung und jede Menge Bewegung und Spass!

Perspektivenwechsel und neue Erfahrungen

Auch dieses Jahr gab es während des regulären Hallenbetriebs, der mit Spielen, Parcours und vielfältigen Bewegungslandschaften gefüllt war, einige besondere Highlights, auf die wir gerne zurückblicken.

Besonders in Erinnerung bleibt der Inklusionsnachmittag mit dem Rollstuhlclub Winterthur/Schaffhausen. Durch den Perspektivenwechsel lernten die Kinder den Alltag von Menschen im Rollstuhl kennen und erfuhren hautnah, auf welcher unterschiedlichen Weise Bewegung möglich ist. Auch die kleinen Turniere mit Minigames, organisiert durch das Hallenteam, sorgten für Spannung, Action und Teamgeist.

Zum Saisonabschluss begrüßten wir im Rahmen der schweizweiten Sportheldinnen-Events die Rafz Bulldogs und tauchten gemeinsam in die faszinierende Welt des American Flag Football ein. Mit grosser Begeisterung vermittelten die Spielerinnen den Kindern die Grundlagen dieser dynamischen Ballsportart. Dabei stand vor allem die Freude am Entdecken neuer Sportarten im Mittelpunkt.

Danke für eine tolle Saison!

OpenSunday lebt vom Engagement vieler Beteiligten. Ein grosses Dankeschön gilt der Projektleitung, den Coaches, den mitwirkenden Sportvereinen sowie allen Projektunterstützenden – und vor allem den Kindern, die das OpenSunday mit Energie und Freude gefüllt haben.

Im Oktober 2026 startet das OpenSunday Eglisau in seine sechste Saison. Bis dahin wünschen wir einen bewegten Sommer!

> OpenSunday

YOUNG AKTUELLES & EVENTS

OPENING SOON

Am Mittwoch, den 27. Mai, findet die Einweihung neuer Elemente am Spielplatz Schatzinsel statt. An der Stelle, wo früher das Piratenschiff stand, sind bald hohe Sprünge möglich.



Zahlreiche Antworten von Kindern und Erwachsenen haben gezeigt, welche Elemente euch besonders gut gefallen. Eine Projektgruppe und das Team der Technischen Betriebe haben die Neugestaltung dann geplant und umgesetzt. Zur Eröffnung findet ein Rahmenprogramm mit einer Einweihung, Spielen und einer süßen Überraschung statt. Alle sind herzlich eingeladen.

CLEAN UP ABEND

Der Clean Up Abend ist am 15. Mai. Der Treffpunkt ist am Jugi, um gemeinsam Müll zu sammeln, aufzuräumen und die Umgebung zu verschönern. Handschuhe, Müllsäcke und Snacks stehen bereit. Einfach vorbeikommen – eine Anmeldung ist nicht nötig.



UPDATE



In der Tennishütte ist der Dialograum neu gestaltet, diesmal zum Thema Männlichkeit. Ihr habt die Gelegenheit, verschiedene Aspekte von Männlichkeit anzuschauen oder zu hinterfragen und eigene Erfahrungen auszutauschen.

AGENDA

MI 6. MAI

Langer Abend in der Tennishütte
19.00 bis 23.00 Uhr
Ab 3. Kl. Oberstufe

FR 15. MAI

Clean Up Abend
Treffpunkt am Jugi
Beginn 19.00 Uhr
Ab 1. Klasse Oberstufe

MI 27. MAI

Einweihungsfeier am
Spielplatz Schatzinsel
14.00 bis 16.00 Uhr

TIPP!

SA 9. MAI

Velobörse am
Muttertagsmarkt
Chileplatz
9.00-10.00 Uhr Abgabe
gebrauchte Velos /
Kinderfahrzeuge (kein
Motor)
10.00-16.00 Uhr Verkauf

Firmen gesucht: Berufswahlparcours Eglisau

Der Gewerbeverein Eglisau organisiert gemeinsam mit der Sekundarschule Eglisau jedes Jahr den beliebten Berufswahlparcours. Dieser Parcours hat die Förderung eines persönlichen, regionalen und nachhaltigen Berufswahlprozesses an der Sekundarschule zum Ziel.

Jugendliche der 2. Sekundarstufe erhalten in Kleingruppen einen Einblick in verschiedene Lehrberufe, welche Firmen in der Gemeinde und Umgebung anbieten. Die Lernenden erleben in diversen Betrieben vor Ort die Berufe hautnah und werden über den Aufbau und die Tätigkeitsfelder der vorgestellten Berufsausbildungen informiert. Das Engagement der Betriebe trägt wesentlich dazu bei, den Übergang von der Schule in die Berufswelt zu erleichtern und die Vielfalt an Ausbildungsmöglichkeiten sichtbar zu machen. Damit leisten Sie einen wichtigen Beitrag für die Zukunft der Jugendlichen – und zugleich für die Fachkräfte von morgen.

Der Berufswahlparcours findet dieses Jahr am **Donnerstag, 19. November**, statt.

Wir würden uns sehr freuen, wenn sich auch künftig möglichst viele Firmen beteiligen. Je breiter das Spektrum der vorgestellten Berufe ist, desto mehr Chancen eröffnen sich für die Jugendlichen, ihren eigenen Weg zu finden. Gemeinsam können wir dafür sorgen, dass der Berufswahlparcours weiterhin ein Ort der Begegnung, des Ausprobierens und des Entdeckens bleibt.

Falls Sie eine Firma in Eglisau sind, die noch nicht beim Berufswahlparcours mitmacht, so würden wir uns über Ihr Angebot für eine Teilnahme am diesjährigen Berufswahlparcours freuen. Bitte melden Sie sich bis am 10. Mai unter schulverwaltung@eglisau.ch an.

Unser lokales Gewerbe leistet einen wertvollen Beitrag zur Berufswahl junger Menschen. Vielen herzlichen Dank für Ihr Engagement!

> Sekundarschule Eglisau

Zivildiensteinsatz an der Schule Eglisau

Die Schule Eglisau bietet jungen Menschen die Möglichkeit, ihren Zivildienst als Schul- und Klassenassistenten zu leisten. Hast du Freude am Kontakt mit Kindern und Jugendlichen und möchtest in einem spannenden, abwechslungsreichen Umfeld mit Menschen zu tun haben?

Bei einem Einsatz als Zivi an der Schule Eglisau bist du involviert in die Aktivitäten der Klassen, unterstützt die Schülerinnen und Schüler

bei der Planung ihrer Arbeiten, bei der Organisation des Schulmaterials, bei der Strukturierung ihres Alltags. Du begleitest Klassen auf Ausflüge und Exkursionen oder bist nach Anleitung der verantwortlichen Lehrperson bei einfachen Übungssequenzen im Klassenunterricht als Mithilfe tätig. Du bist Ansprechperson für die Kinder und bietest Hilfestellungen für sie an. Du unterstützt die Schulleitung oder Lehrpersonen bei administrativen Aufgaben oder bist auch Teil der Pausenaufsicht. Auch ein Einsatz in der Schulergänzenden Betreuung ist möglich.

Ein Einsatz sollte mindestens 6 Monate dauern, gerne auch länger. Pro Woche sind 40 Arbeitsstunden zu leisten. Es werden die für einen Zivi-Einsatz geltenden Spesen entschädigt.

Bist du eine neugierige, motivierte und selbständige Person, die einen sinnstiftenden Zivildiensteinsatz leisten möchte? Dann freuen wir uns auf dein Motivationsschreiben an: schulverwaltung@eglisau.ch.

Weitere Informationen kannst du bei der Schulverwaltung in Erfahrung bringen. Tel. 043 422 35 60.

Osterlauf der Sekundarschule – Engagement, das bewegt

Die Jugendlichen der Sekundarschule Eglisau setzten sich am Osterlauf nicht nur mit gesellschaftlichen Herausforderungen auseinander – sie liefen auch einmal mehr für eine bessere Zukunft. Mit grossem Einsatz und unterstützt von zahlreichen Sponsorinnen und Sponsoren sammelten sie beeindruckende Fr. 29'800.– für zwei Projekte, die benachteiligten Menschen konkrete Perspektiven eröffnen.

Buy Food with Plastic

Mit diesem Projekt wird extreme Armut bekämpft und RE- und Up-cycling gefördert. Es wird Menschen ermöglicht, Plastikflaschen direkt gegen Mahlzeiten, Hygieneartikel und Geld einzutauschen. Programme werden aktuell in Nicaragua, Indien und Ghana umgesetzt. Die Sekundarschülerinnen und -schüler haben dieses Projekt mit Fr. 14'900.– unterstützt.

Swisshand – Life-Changing Foundation

Diese Stiftung aus Baar ist überzeugt, dass die wirksamste Art Armut zu bekämpfen darin besteht, menschliches Potential freizusetzen. Als Non-Profit-Organisation arbeitet diese mit lokal erfahrenen Organisationen zusammen und helfen, Familien aus der Armut zu führen, um

lokale Unternehmende (derzeitig in Nigeria, Ghana, Uganda und Kamerun) zu stärken. Für dieses Projekt wurden Fr. 14'900.– gesammelt.

Danke an alle, die die beiden Projekte als Sponsorin oder Sponsor mitgetragen und den Osterlauf solidarisch unterstützt haben.

Für weitere Informationen oder eine spontane Spende:

Buy Food with Plastic: buyfoodwithplastic.org

SwissHand: swisshand.foundation

> Sekundarschule Eglisau

Freiwillige Helferinnen und Helfer gesucht

Für Anlässe an der Schule Eglisau suchen wir immer wieder freiwillige Helferinnen und Helfer! Wenn Sie unterstützen möchten, so melden Sie sich jetzt im Helferportal via QR-Code an.



Bibliothek Eglisau

Feiertage im Mai

Im Mai bleibt die Bibliothek an folgenden Feiertagen geschlossen:

Freitag, 1. Mai (Tag der Arbeit)

Donnerstag, 14. Mai (Auffahrt)

Freitag, 15. Mai (Brückentag Auffahrt)

Montag, 25. Mai (Pfingstmontag)

Die Rückgabebox ist durchgehend geöffnet.

Gschichtezeit

Mittwoch, 6. Mai, 14.30 bis 15.00 Uhr

Bilderbuchgeschichten und Geschichten mit dem Kamishibai für Kinder von ca. 3 bis 7 Jahren.

Bücherneuheiten mit Daniela Binder

Dienstag, 26. Mai, 9.00 bis 10.00 Uhr

Kaffee und Gipfeli ab 8.30 Uhr

Die Buchhändlerin Daniela Binder präsentiert eine bunte Auswahl an Frühjahrs-Neuerscheinungen. Achtung: Für einmal findet der Bücher-morgen an einem Dienstag statt Mittwoch statt!

Schweizer Vorlesetag

Mittwoch, 27. Mai, 14.00 bis 16.30 Uhr

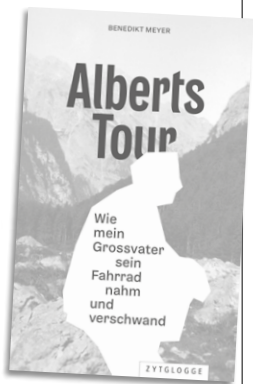
Zum Fokusthema «Vorlesen baut Brücken» erzählen wir Geschichten aus aller Welt. Diese verbinden Menschen, eröffnen neue Perspekti-

b.

ven und zeigen: Vielfalt bereichert unsere Gesellschaft. Mit Zvieri. Für Kinder von ca. 3 bis 7 Jahren.

Vorankündigung: Lesung mit Benedikt Meyer

Dienstag, 9. Juni, 19.00 Uhr



Der Schweizer Historiker und Schriftsteller Benedikt Meyer stellt sein neues Buch *Alberts Tour* vor. Darin verarbeitet der Autor die Geschichte seines Grossvaters, der sich 1939 mit seinem Fahrrad auf eine 700 km lange Reise durch die Schweiz machte, indem er die Tour Jahrzehnte später selber nachfährt.

Weitere Informationen: bibliothek-eglisau.ch
> Bibliothek Egliisau

Offene Stellen

Wir suchen per 1. Juli 2026 oder nach Vereinbarung eine

Fachperson Bau- und Planungswesen
Junior-/Ausbildungsstelle, 60–100 %



Suchen Sie eine neue Herausforderung? Die Gemeinde Eglisau hat folgende Stellen ausgeschrieben:

Gemeinde

- Reinigungsfachkraft Schulanlagen Süd 45 %
- Fachmann Betriebsunterhalt/Stellvertretende Leitung Werkhof (m/w) 80–100 %
- Materialwart Feuerwehr, ca. 20 %

Schule

- Praktikum Betreuung 100 %, August 2026 bis Juli 2027
- Mittagsbetreuung Mo, Di und Do von 11.30 bis max. 14.00 Uhr
- Fachperson schulische Heilpädagogik Schulhaus Städtli für 15 Wochenlektionen
- Fachperson schulische Heilpädagogik Schulhaus Steinboden für 10–20 Wochenlektionen
- Schulleitungs-Assistenz Sekundarschule, 35 % an 4 Halbtagen

Alterszentrum Weierbach

- Dipl. Pflegefachfrau für den Nachtdienst 70 %

Interessiert? Dann finden Sie die vollständigen Stelleninserate unter:

eglisau.ch > Stellen

schule-eglisau.ch > Aktuelles > offene Stellen

weierbach.ch > über uns > Stellen und Ausbildung

Wir freuen uns auf Ihre Bewerbung.

> Gemeinde Eglisau

Sprechstunden mit den Gemeinderäten und -rätinnen



Haben Sie ein Anliegen, Fragen oder eine besondere Idee? Gerne stehen Ihnen der Gemeindepäsident, Roland Ruckstuhl, oder bei Schulthemen die Schulpflegepräsidentin, Sandrine Haas, für ein persönliches Gespräch zur Verfügung. Je nach Thema können auch andere Behördenmitglieder oder Fachpersonen hinzugezogen werden. Bitte melden Sie sich an unter: info@eglisau.ch oder Tel. 043 422 35 09.



Wir freuen uns auf Ihre Kontaktaufnahme und einen konstruktiven Austausch.

> Gemeinderat Eglisau

Redaktionsschluss

Juni-Mitteilungsblatt: 15. Mai. Texte werden gerne auf redaktion@eglisau.ch entgegengenommen. Verspätet eingereichte Manuskripte können nicht mehr berücksichtigt werden.



Öffnungszeiten Gemeinde am 1. Mai, über Auffahrt und Pfingsten

Am Freitag, 1. Mai, bleiben die Büros der Gemeinde den ganzen Tag geschlossen.

Am Mittwoch, 13. Mai (vor der Auffahrt), sind die Büros der Gemeinde- und Schulverwaltung sowie des Betriebsamts Rafzerfeld von 8.30 bis 11.30 Uhr geöffnet. Am Nachmittag bleiben die Schalter geschlossen. Am Donnerstag, 14. Mai, sowie am Freitag, 15. Mai, sind die Büros den ganzen Tag geschlossen. Ab Montag, 18. Mai, sind wir gerne wieder für Sie da.



Am Pfingstmontag, 25. Mai, bleiben die Büros der Gemeinde den ganzen Tag geschlossen.

Todesfälle melden Sie bitte unter Tel. 043 422 35 55.

> Gemeinde Eglisau



Grüngutabfuhr

Montag, 4./11./18. Mai

Samstag, 23. Mai

(bis 7.00 Uhr bereitstellen)



Kehricht- und Sperrgutabfuhr

Jeden Dienstag (bis 6.30 Uhr bereitstellen)

Wiederkehrende öffentliche Angebote im Turnus

Besuchsdienst Eglisau

Wir besuchen regelmässig betagte Menschen sowie Menschen, die mit Einschränkungen leben – Menschen, die wenig Kontakt haben und sich freuen, wenn sich ihnen jemand zuwendet, egal ob zu Hause oder im Alters- und Pflegeheim. Der Besuchsdienst ist kostenlos, konfessionsunabhängig und steht allen offen.

Möchten Sie gerne besucht werden? Haben Sie Angehörige, die gerne mehr sozialen Kontakt hätten? Oder möchten Sie selbst jemandem Ihre Zeit schenken? Wir freuen uns, wenn Sie sich melden.

Weitere Informationen finden Sie unter
www.besuchsdienst-eglisau.ch.

Auskunft und Vermittlung:

Monika Strobel, Tel. 076 405 03 67 oder strobel8193@gmail.com



kjz (Kinder- und Jugendhilfezentrum) Bülach – Mütter-Väterberatung Eglisau

Die Mütter-Väterberatung findet jeweils an jedem 2. und 4. Montag-
nachmittag im Monat von 14.00 bis 16.00 Uhr im reformierten Kirch-
gemeindehaus, Chilengass 11, statt (Zugang mit Kinderwagen via Un-
tergass).

Bitte bringen Sie das Gesundheitsheft, Windeln und eine Unterlage
für das Wickelkissen mit.

Die genauen Daten sowie weitere Informationen finden Sie über den
QR-Code.

Kontakt:

Wibke Enderli, Tel. 043 259 95 00 oder mvb.kjzuelach@ajb.zh.ch

Spital Bülach

Das Spital Bülach führt spannende Veranstaltungen für verschiede-
ne Lebenssituationen durch. Das aktuelle Angebot finden Sie auf der
Website www.spitalbuelach.ch oder über den QR-Code.

Kontakt:

Spital Bülach, Tel. 044 863 22 11 oder info@spitalbuelach.ch



Spital Bülach 





«Eglisau mit drei Brücken vor dem Stau 1919»



Gottesdienste

- Sonntag, 3. Mai 9.30 Uhr Gottesdienst
Pfr. Peter Spinnler, Kaiserstuhl
A capella Ensemble i suonamici
Chilekafi
- Samstag, 9. Mai 10.00 Uhr «Fiire mit de Chliine»
Myriam Castelain-Tanios und
Maya Jansen
- Sonntag, 10. Mai 9.30 Uhr Gottesdienst Kanzeltausch Wil
Pfr. Jürgen Wiczorek
- Mittwoch, 13. Mai 20.00 Uhr Innehalten zur Monatsmitte
Taizé-Feier im Chor der Kirche
- Auffahrt, 14. Mai 9.30 Uhr Gottesdienst
Pfr. Andreas Weber
- Sonntag, 17. Mai 19.00 Uhr Abendgottesdienst «7ab7»
Pfr. Andreas Weber
Band
- Sonntag, 24. Mai 9.30 Uhr Gottesdienst Pfingsten mit Abendmahl
Pfr. Andreas Weber
- Sonntag, 31. Mai 9.30 Uhr Gottesdienst Konfirmation
Pfr. Andreas Weber mit Konfirmanden
und Konfirmandinnen
Apéro

Taufen und Trauungen: Die nächsten Taufsonntage: 7. Juni, 5. Juli, 30. August, 13. September, 6. Dezember. Falls kein Datum passt, suchen wir eines. Bitte nehmen Sie mit Pfr. Andreas Weber Kontakt auf.

Andacht im Alterszentrum Weierbach: donnerstags um 10.00 Uhr.

«Singe mit Chind»: montags um 9.30 Uhr, in der Schalthalle (ausser in den Schulferien).

Jungschar/Ameisli: Jeden 2. Samstagnachmittag. www.jungschieglisau.ch.

Pfingstlager Jungschar: 23. bis 25. Mai

FraueRiich: Montag, 4. Mai, 19.30 Uhr, ref. Kirche «Rund ums Bestatten».

Bildung und Begegnung: Donnerstag, 7. Mai, 14.00 Uhr, im kath. Pfarreizentrum, «Hommage an Mani Matter» mit Andreas Aeschli-
mann. Weitere Informationen finden Sie in der Rubrik «Senioren».

Jugendgottesdienst: Freitag, 8. Mai, 19.00 Uhr, ref. Kirchgemeinde-
haus, Jugendraum, Pfr. Andreas Weber

Muttertagskonzert: Sonntag, 10. Mai, 17.00 Uhr, ref. Kirche
Gemeinsames Konzert von Myriam Castelain-Tanios, Orgel, zusammen
mit ihrer Tochter Morgane Tanios (17 Jahre), Klavier. Sie präsentie-
ren Werke von Claude Debussy, Johann Sebastian Bach, Cesar Franck,
Wolfgang Amadeus Mozart und Jehan Alain.

Es ist ein Konzert zu Ehren der Mütter. Ausgewählte Lieblingsstücke
werden die Herzen erfreuen. Ein musikalischer Augenblick, der zu-
gleich fröhlich und romantisch ist, zum Träumen und Nachdenken
einlädt und neue Kraft schenkt.

Myriam Castelain-Tanios und Morgane Tanios freuen sich, an diesem
besonderen Tag gemeinsam als Mutter und Tochter für Sie musizieren
zu dürfen. Nehmen Sie Ihre Mütter mit, um diesen exklusiven Moment
gemeinsam zu erleben.

Kirchenpflege und Pfarramt laden sie herzlich zu diesem Konzert ein.

Mittagstisch für Jung und Alt: Donnerstag, 28. Mai, 12.00 Uhr, im
ref. Kirchgemeindehaus, Anmeldung bis Montag, 17.00 Uhr, an Moni-
ka Strobel, Tel. 076 298 44 04 / 044 867 23 20.

3B – Bewegung – Begegnung – Beratung: Jeden Montag, 14.00
Uhr, «Mitenand go spaziere», Treffpunkt bei der Schalthalle am Bahn-
hof Eglisau. 15.00 bis 17.00 Uhr, Treff Mélange in der Schalthalle.
Ein Ort für spontane Begegnungen bei einem Getränk und etwas da-
zu. Zuhören, erzählen, einander unterstützen und ermutigen – vieles
ist möglich. Schau einfach herein.

Männerforum: Das Männerforum trifft sich regelmässig zu einem of-
fenen Gedankenaustausch über Themen, die Männer bewegen.
Kontakt: Jürg Freudiger, Tel. 079 479 67 01.

Pfarramt

Andreas Weber, Tel. 044 867 02 44
andreas.weber@kircheeglisau.ch

Sekretariat

Ruth Mattich, Tel. 079 440 37 56 (9.00 bis 12.00 Uhr)
sekretariat@kircheeglisau.ch
kircheeglisau.ch





Gottesdienste

Eucharistiefeier an den Wochenenden:

Samstag, um 18.00 Uhr

Sonntag, um 10.00 Uhr

Ort siehe «Forum» oder glegra.ch

Eucharistiefeier an den Werktagen:

Mittwoch, um 19.00 Uhr, in Glattfelden

Donnerstag, um 18.30 Uhr, in Eglisau

Freitag, um 19.00 Uhr, in Rafz

Beichte jeden Donnerstag, ab 17.30 Uhr, in Eglisau.

Rosenkranz jeden Mittwoch vor der Hl. Messe.

Im Mai kommt es bei den Gottesdiensten sowie den regelmässigen Terminen zu Abweichungen. Bitte informieren Sie sich im Forum oder auf unserer Homepage.

Details und weitere Anlässe siehe Forum oder glegra.ch.



Gratulationen Mai

Wir gratulieren zu folgenden, besonderen Anlässen:

80. Geburtstag

- 5. Mai, Margrith Meier

85. Geburtstag

- 28. Mai, Klara Lauffer

90. Geburtstag

- 10. Mai, Rosa Bär
- 11. Mai, Clemens Seiler

96. Geburtstag

- 9. Mai, Dora Bitterli



Wir wünschen den Jubilarinnen und dem Jubilar einen schönen Festtag und für die Zukunft alles Gute.

Offene Gartentüren

Die Gartenbesitzerinnen freuen sich auf regen Besuch. Nähere Angaben zu den Besuchsmöglichkeiten finden Sie im Kalender in der Heftmitte. Nutzen Sie die Gelegenheit für einen Blick hinter die Hecken.

Setzlingstausch

Haben Sie zu viele Setzlinge einer Art für Haus oder Garten und möchten diese gegen eine andere Sorte tauschen? Anlässlich dem Muttertagsmarkt vom 9. Mai ermöglicht das Platzgartenteam die Bring- und Abholgelegenheit auf dem Platz zwischen Galerie und Gemeindehaus.

Pilotprojekt «Mitfahren von Punkt zu Punkt» geht weiter

Sichtbarkeit der Haltepunkte:

An folgenden drei Standorten sind die Tafeln neu platziert:

- Alte Landstrasse: Strasseninsel Bushaltestelle Seglingen (vorher beim Eingang Pflgewohngruppe Kleeblatt)
- Bahnstrasse: Einlenker zum Bahnhof Eglisau (vorher neben dem Brunnen/Kioskgebäude)
- Bauelenzelg: Haupteingang Gewerbehau Signalstrasse 5, Hüntwangen (vorher nördliche Hausecke)



Anhalten und Zusteigen auf Gemeindestrassen:

Grundsätzlich kann an sicheren Stellen im Gemeindegebiet Eglisau ein Mitfahrwunsch signalisiert werden durch Hochhalten der Karte «Mitfahrpunkt». Die Signet-Karten können bezogen werden bei der Gemeinde Eglisau, in der Post, in der Bibliothek und bei Blueme-Rosig.

Informationsanlässe

Die Behörde für Alters- und Pflegefragen und der Seniorenrat laden ein zu Informationsabenden. Die Altersstiftung Eglisau unterstützt die Anlässe finanziell.

1. Vortrag am 19. Mai in der Aula Sekundarschulhaus, Rafzerstrasse

Demenz – Wenn Vergessen Mühe macht

2. Vortrag am 2. Juni in der Aula Sekundarschulhaus, Rafzerstrasse

Kosten für Pflege und Betreuung im Heim und zu Hause – wer übernimmt welche Kosten? Wie weiter, wenn das Geld nicht reicht?

> Seniorenrat

**PRO
SENECTUTE**
GEMEINSAM STÄRKER

Hommage an Mani Matter



Herzliche Einladung zum gemeinsamen Anlass für Seniorinnen und Senioren sowie Interessierte:

Donnerstag, 7. Mai, 14.00 bis 16.00 Uhr

Kath. Pfarreizentrum, Salomon-Landolt-Weg 1, Eglisau

Der Geburtstag von Mani Matter jährt sich zum 90. Mal. Zu diesem Anlass lässt der Musiker Andreas Aeschlimann die Chansons des Berner Troubadours neu aufleben. Wir freuen uns, mit Ihnen einen unterhaltsamen Nachmittag bei Kaffee und Kuchen zu verbringen.

Ein Abholdienst wird auf Anfrage gern angeboten. Bitte melden Sie sich dafür so früh wie möglich, jedoch bis spätestens Dienstag, 5. Mai, beim Freiwilligen-Fahrdienst Eglisau, Tel. 078 311 28 27. Die Kosten werden vom Veranstalter übernommen.

Es heissen Sie herzlich willkommen:
Pro Senectute Eglisau, Verein Generation Eglisau, Ref. Kirchgemeinde, Kath. Kirchgemeinde

Dieser Anlass ist vom Bundesamt für Sozialversicherungen subventioniert, weil er in besonderem Masse die Selbständigkeit und Autonomie von älteren Menschen fördert.
> Pro Senectute/Ortsvertretung Eglisau

Seniorenreise 2026 zum Walensee

Wir laden Sie herzlich zu unserer jährlichen Seniorenreise ein und freuen uns, diesen Ausflug mit möglichst vielen von Ihnen zu verbringen. Ganz herzlich willkommen sind auch neu zugezogene Seniorinnen und Senioren sowie Frühpensionierte.

**PRO
SENECTUTE**

Kanton Zürich
Ortsvertretung
Eglisau



Datum	Dienstag, 2. Juni
Abfahrt	8.20 Uhr: Wiler 32 8.25 Uhr: Bushaltestelle Alterszentrum Weierbach 8.30 Uhr: Gemeindehaus 8.40 Uhr: Seglingen, Kindergarten Kaiserhof 8.50 Uhr: Quentlistrasse, ca. Nr. 51

- Programm** Busfahrt via Oberlandautobahn, Gossau, Schmerikon nach Weesen
11.00 Uhr, Schifffahrt nach Quinten
Mittagessen im Restaurant Schiffflände
14.40 Uhr, Schifffahrt nach Walenstadt
15.45 Uhr, Rückreise mit Car, Ankunft in Eglisau ca. 17.30 Uhr
- Kosten** Freundlicherweise übernimmt die Gemeinde Eglisau den Grossteil unserer Kosten, so dass für Sie noch Fr. 55.– verbleiben. Im Preis inbegriffen sind Busfahrt, Mittagessen (ohne Getränke) und Schifffahrt.
- Menüwahl** Fleisch: Salat, paniertes Schweinsschnitzel, Pommes, Panna Cotta
Fisch: Salat, Egli-Knusperli im Bierteig, Kartoffelschnitze, Panna Cotta
Vegi: Salat, Käsespätzli mit Apfelmus, Panna Cotta
- Anmeldung** Bis spätestens **Montag, 25. Mai, 18.00 Uhr**
Bei Anmeldung bitte angeben: Menüwahl, Einsteigeort
Die Teilnehmerzahl ist beschränkt.

Anmeldungen nehmen gerne entgegen

Ruth Bolliger Tel. 044 867 24 76 oder ruth-bolliger@bluewin.ch

Ruth Bächtold Tel. 044 867 19 35 oder baechtold.eglisau@bluewin.ch

Elisabeth Müller Tel. 044 867 17 20 oder elisabeth-mueller@bluewin.ch

Dieser Anlass wird vom Bundesamt für Sozialversicherungen subventioniert, weil er in besonderem Masse altersspezifischen Beeinträchtigungen entgegenwirkt.

> Pro Senectute/Ortsvertretung Eglisau

Wanderung Burgenweg Domleschg

Montag, 4. Mai, Verschiebung, Montag, 11. Mai

Besammlung: 6.40 Uhr, Bahnhof Hüntwangen/Eglisau

Programm: 6.48 Uhr, S9 hinten einsteigen. Via Zürich, Chur nach Tomils Ankunft 9.40 Uhr, Kaffee etc. bei Bedarf im Speisewagen selbst organisieren.

Charakter: Wanderung auf dem historischen Burgenweg im Domleschg, schöne Kulturlandschaft, alte Dörfer und Burgen.

Mittagessen: Restaurant Waldheim Fürstenaubruck Menü Fleisch/
Vegi Fr. 25.–.

Rückkehr: 16.33 Uhr, ab Thusis, Eglisau an 19.09 Uhr, Hünt-
wangen an 19.12 Uhr

Kosten: Kollektiv Fr. 49.–, Wanderleiterbeitrag Fr. 7.– ohne
Kaffee und Gipfeli

Anmeldung: Bis Donnerstag, 30. April/7. Mai, Angabe mit Ver-
schiebedatum, Vegi, Fleisch, Halbtax, an Hans Frei:
Tel. 079 418 28 10 oder hansfrei.wasti@gmx.ch.

Durchführung: Wird über E-Mail kommuniziert.

Versicherung: Ist Sache der Teilnehmerinnen und Teilnehmer.
>Walter Schibli/Seniorenwandergruppe Eglisau

Sonderausstellung im Ortsmuseum Eglisau

Wenn Handwerk zu Kunst wird

Gestickte Bilder von Silvia Hagedorn, Trachtenpuppen der Schweizer
Regionen von Klara Laufer.

Öffnungszeiten Ortsmuseum, jeweils 14.30 bis 17.00 Uhr:

- Sonntag, 3. Mai
- Sonntag, 7. Juni
- Sonntag, 5. Juli (letzter Ausstellungstag)

Private Führungen auf Anfrage: weierbachhus.ch.
> Ortsmuseum Eglisau

Setzlingstauschbörse im Platzgarten

Am Muttertagsmarkt vom 9. Mai startet wieder die Setzlings-Tausch-
börse im Platzgarten am Törliplatz.

Die frei zugängliche Setzlings-Tauschbörse bleibt für die folgenden
Wochen bestehen. Wir freuen uns auf einen regen Austausch.

Der Platzgarten ist ein öffentliches Urban-Gardening-Projekt, gestal-
tet von freiwilligen Eglisauern und Eglisauerinnen mit Unterstützung
der Gemeinde. Wer Lust hat, mitzugärtnern, darf sich gerne melden.
Kontakt: platzgarten@hotmail.com



ORTSMUSEUM
EGLISAU



Foto: Aline Frei
Maja Kuhn & Aline Frei/Platzgartenteam



Generation Eglisau
Der Verein der verbindet.



Frauezmorge

Dienstag, 5. Mai, ab 8.30 Uhr, im Frauerüml, Trottenweg 1.
Bei einem feinen Zmorge mit anderen Frauen ins Gespräch kommen, das bietet der monatliche Frauezmorge im Frauerüml. Jede Frau ist herzlich willkommen.

Nachmittag für Seniorinnen und Senioren sowie Interessierte

Donnerstag, 7. Mai, 14.00 bis 16.00 Uhr, im kath. Pfarrezentrum.

Hommage an Mani Matter.

Der Geburtstag von Mani Matter jährt sich zum 90. Mal. Zu diesem Anlass lässt der Musiker Andreas Aeschlimann die Chansons des Berner Troubadours neu aufleben.

Wir freuen uns, mit Ihnen einen unterhaltsamen Nachmittag bei Kaffee und Kuchen zu verbringen.

Einfache Kreistänze

Freitag, 22. Mai, 10.00 bis 11.30 Uhr, im kath. Pfarrezentrum Eglisau.
Anmeldung an Helene Loistl-Schär, Tel. 079 747 19 50 oder helene_loistl@yahoo.de.

Grosser Flohmarkt

Warenannahme: Freitag, 29. Mai, 15.00 bis 19.00 Uhr, Schützenhütte Eglisau

Verkauf: Samstag, 30. Mai, 9.00 bis 14.00 Uhr, Schützenhütte Eglisau

Der Erlös fliesst in wohltätige Institutionen in Eglisau und Umgebung (siehe Ausschreibung im Märtblatt).

Voranzeige:

Babysitterkurs für Jugendliche ab 13 Jahren

Mittwoch, 16. September (1. Teil) und Mittwoch, 23. September (2. Teil), 17.00 bis 20.00 Uhr, im kath. Pfarreizentrum

Ausführliche Informationen zu allen Anlässen gibt es immer auf unserer Website generationeglisau.ch.

> Verein Generation Eglisau

Konzert

Sonntag, 31. Mai, 17.00 Uhr, in der katholischen Kirche Glattfelden.

Das Mundharmonika-Ensemble Eglisau und der Männerchor Glattfelden, lädt Sie ganz herzlich zu diesem Konzert ein. Wir unterhalten Sie mit einem bunten Strauss von Melodien aus unseren aktuellen Repertoires.

Der Eintritt ist frei, es findet kein Vorverkauf statt. Kollekte zur Deckung der Unkosten. Der Männerchor Glattfelden und das Mundharmonika-Ensemble-Eglisau freuen sich auf Ihren Besuch.

Wussten Sie, dass Sie unser Clublokal mieten können? Es steht unter der Eisenbahnbrücke am Rhiweg. Familienfeste feiern im gemütlichen Rahmen (keine Discos und lärmige Veranstaltungen!). Unser Vereinslokal bietet zwei Räume, einer mit 32 Plätzen und der andere mit 20 Plätzen, in diesem Raum ist auch die Küche mit Kühlschrank und Herd. Geschirr und Gläser sind genügend vorhanden. Öffentliche Parkplätze bei der Kläranlage.

Mehr Infos bei unserem Hüttenwart, Werner Meier: Tel. 044 869 03 28.
> Ruth Schibli/Mundharmonika-Ensemble Eglisau

Schmetterlinge und Orchideen im Naturschutzgebiet Gentner

Öffentliche Exkursion in Zusammenarbeit mit Birdlife Zürich

Samstag, 6. Juni, 13.45 bis ca. 16.00 Uhr

Treffpunkt: 13.45 Uhr, Bahnhof Hüntwangen-Wil (Nordaufgang Richtung Hüntwangen)



Ortsgruppe Eglisau



Im Naturschutzgebiet Gentner mit seiner herrlichen Blütenpracht bestimmen wir auf einem Spaziergang mit dem Schmetterlingsexperten Tagfalter. Wie sieht das Schmetterlingsleben aus? An welchen Pflanzen fressen die Raupen und wie können wir Schmetterlinge fördern? Nebst bunten Blumenwiesen finden wir auch seltene Orchideen in diesem idyllischen Gebiet.

Leitung: Thomas Kissling, Sabine Öhlschläger, Ruth Höner

Bei Regenwetter findet die Exkursion nicht statt.

Die Teilnehmerzahl ist beschränkt. Anmeldung bitte an hoener.ruth@gmail.com.

Auskunft bei Fragen: Ruth Höner, Tel. 076 592 04 59
> Naturschutzverein Bülach, Ortsgruppe Eglisau



Volleyball Eglisau sucht Verstärkung!

Wir laden dich ein, Teil unserer engagierten Damenmannschaft oder unserer Mixed-Mannschaft zu werden!

Wir suchen motivierte Jugendliche und Erwachsene, die Spass an einem tollen Mannschaftssport haben.

Was dich erwartet:

- Abwechslungsreiches Training: Freue dich auf spannende Einheiten, die dein Können fördern.
- Teamorientierter Sport: Erlebe den Zusammenhalt und die Freude am Spiel!

Für unsere Damenmannschaft:

- Teilnahme an der GLZ-Meisterschaft.
- Volleyballkenntnisse sind erwünscht.

Für die Mixed-Volleygruppe:

- Eine spielfreudige Gemeinschaft, die zusammen Spaß hat und auch an Turnieren teilnehmen möchte.
- Auch hier sind Volleyballkenntnisse erwünscht.

Wenn du Lust hast, dabei zu sein, melde dich bei uns! Wir freuen uns auf dich!



Wir trainieren in der Sporthalle Schlafapfelbaum, Rafzerstrasse 4, Eglisau.

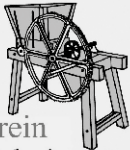
Damen: Dienstag, 20.00 bis 22.00 Uhr

Kontakt: Schwarza Raja
schwarza.raja@hotmail.com

Mixed: Mittwoch 20.00 bis 22.00 Uhr

Kontakt: Dominik Lee
Tel. 079 382 60 28 oder dominik.lee@bluewin.ch

> Dominik Lee/Volleyball Eglisau



Verein
Erlebnistrotte
Eglisau

Rückblick Werk-Tag mit Eierfärben vom Sonntag, 29. März

Trotz nasskaltem Wetter und verschiedenen Anlässen im Städtli fanden fleissige Werker und Eierfärber den Weg in den Wiler.



In der Erlebnistrotte wurde geleimt, genagelt und verziert. So entstanden richtige Kunstwerke! Es ist immer schön zu sehen, wie das bereitstehende Material die Fantasie anregt. Es gibt keine genauen Vorlagen was zu machen ist. Im Trottenstübli gab es Kuchen, Moscht usw. zur Stärkung.

Im Museum an der Wilerstrasse 14 hatte der Osterhase schon fleissig Schoggi-Eier versteckt. Alle, ob gross oder klein, durften sich eines suchen.

Im ehemaligen Stall stand alles für das Eierfärben bereit. Die Frauen von der Trachtengruppe Rafzerfeld standen mit Rat und Tat zur

Seite. Die Kinder konnten gekochte Eier bemalen, was mit grossem Eifer und viel Konzentration gemacht wurde. Die Erwachsenen und auch einige Kinder banden die Eier mit Gräsern und Blüemli verziert in Nylonstrümpfe. Diese wurden von den Trachtenfrauen in verschiedenen Farben gekocht. Die Überraschung und die Freude über das Ergebnis beim Entfernen der Strümpfe und Kräuter nach dem Kochen ist immer das Schönste!

Es war für uns ein gelungener Anlass. Am Sonntag, 12. Juli, gibt es wieder den beliebten Schärf-Tag. Bringen Sie Ihre stumpfen Messer und Werkzeuge mit und schärfen Sie diese selbst, mit eigener Kraft, ohne Strom!

Kontakt: info@erlebnistrotte.ch oder
Tel. 079 340 76 90 (Thomas Koch)

www.erlebnistrotte.ch
> Vreni Koch/Aktuarin



Fotos:
Koch Vreni

Filmtage Eglisau – Gönner haben Vortritt



**FILM
TAGE**
EGLISAU

Zum Start der Sommerferien gibt es wieder grosses Kino unter freiem Himmel. Vom Freitag, 10. Juli, bis Sonntag, 12. Juli, werden auf dem Chilenplatz am Rhein zum Jubiläum nach dem Eindunkeln die besten Filme der letzten 20 Jahre Filmtage über die Leinwand an der Kirche flimmern.

Gönner können schon vor dem regulären Vorverkauf für Fr. 100.– drei Plätze sichern, denn danach sind die Filmtage erfahrungsgemäss schnell ausverkauft. Eine kurze Meldung bis Ende Mai und schon ist man dabei:

Filmtage Eglisau, Postfach 21, 8193 Eglisau oder
info@filmtage-eglisau.ch.

Mehr Informationen unter www.filmtage-eglisau.ch. Bis bald!
> Christoph Hagedorn/Filmtage Eglisau

Spitex-Café

Spitex-Cafés bieten Gelegenheit zum Zusammentreffen und für den Austausch von Alltagserlebnissen. Die einzelnen Termine mit den Detailangaben zum jeweiligen Café finden Sie auf unserer Website in der Rubrik Agenda.

Der nächste Termin:

29. Mai, 14.30 bis ca. 16.30 Uhr: Wie ich meinen Mann bzw. meine Frau kennenlernte.

Durch den Nachmittag führt Christine Lässig-Lamprecht.

Wir treffen uns im Zentrum Rafzerfeld an der Signalstrasse 5 beim Bahnhof Hüntwangen-Wil. Es wird ein Fahrdienst angeboten.

Anmeldungen bitte bis jeweils vier Tage vor dem Anlass an Tel. 044 867 25 67 (Bekanntgabe mit oder ohne Fahrdienst).

Informationsanlass für pflegende Angehörige

Erfahren Sie aus erster Hand, wie eine Anstellung als pflegende Angehörige bei der Spitex am Rhein funktioniert, welche Voraussetzungen erfüllt sein müssen und welchen Nutzen Sie davon haben.

Montag, 11. Mai, 17.30 bis 18.30 Uhr, Spitex am Rhein im Zentrum Rafzerfeld, Signalstrasse 5, beim Bahnhof Hüntwangen-Wil.

Bitte anmelden bis fünf Tage im Voraus unter Tel. 044 867 25 67 oder an info@spitex-am-rhein.ch.



TELEVISITE bei Ihnen Zuhause

Seit dem Frühjahr hat die Spitex am Rhein in Zusammenarbeit mit der Hausarzt-Praxis BaMed das gemeinsame Projekt TELEVISITE gestartet.

Die TELEVISITE ist jeweils dienstags zwischen 8.15 bis 12.00 Uhr möglich. Spitex-Klientinnen und Klienten können sich bei Interesse gerne bei der Spitex am Rhein melden.

Die Kosten für die TELEVISITE werden vollumfänglich von den Krankenkassen bezahlt.

> Judith Alder/Vizepräsidentin Spitex am Rhein

Öffentliche Exkursion Rhein-Renaturierung Schaffhausen am 30. Mai

Boots-Exkursion von Schaffhausen bis Diessenhofen

Datum: Samstag, 30. Mai, 11.00 Uhr
Treffpunkt: Anlegestelle Fähre beim Klostersgut Paradies (Abzweigung Ausgang Ost Langwiesen).
Abholung ab Bahnstation Langwiesen auf Wunsch.
Abfahrt Station Hüntwangen 9.42 Uhr, Ankunft Langwiesen 10.23 Uhr. Umsteigen in Schaffhausen.

Dauer der Führung: 2 Stunden.

Kosten: Viva-Mitglieder: Fr. 20.–, Nichtmitglieder: 25.–

Anmeldung an: a.meister@gmx.ch oder Tel. 079 320 64 22/
044 867 31 85

> Viva Eglisau/Bereich Rhein & Natur

Literarischer Stammtisch

Wir schreiben weiter mit Leidenschaft!

Am literarischen Stammtisch jeden 2. Mittwochabend im Rank. Einstimmung mit feinen Häppli.

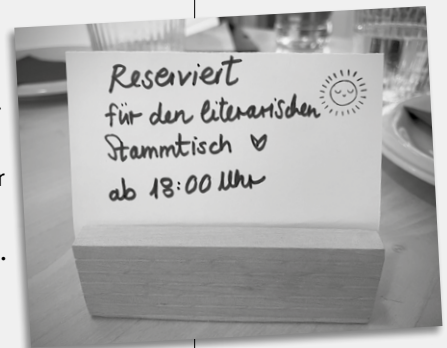
Für unser neues Geschichten-Projekt suchen wir Interessierte.

Treffpunkt: Restaurant Rank von 18.00 bis 19.30 Uhr.

Weitere Auskünfte: Ursula Fehr: Tel 079 794 88 61,
ursulafehr@bluewin.ch

Wir freuen uns auf dich!

> Ursula Fehr





G- + F-Junioren-Turnier vom 12. April

Am 12. April hiess es: Regenjacke statt Sonnenbrille – doch davon liess sich bei unserem regionalen G- und F-Turnier niemand die Laune verderben. Trotz kühlen Temperaturen und nassem Rasen wurde mit viel Energie und Begeisterung Fussball gespielt. Dank dem, dass das Aprilwetter gnädig mit uns war, versanken unsere Kleinsten nicht im tiefen Schlamm, sondern konnten bei relativ guten Bodenbedingungen Fussball spielen. Gerade für so grosse Anlässe hoffen wir auf den geplanten Kunstrasenplatz, damit wir eine Planungssicherheit haben und den Spielerinnen und Spielern einen guten Untergrund bieten können für einen unfallfreien Spielspass.



Insgesamt 36 Mannschaften mit durchschnittlich 8 Spielerinnen und Spielern traten gegeneinander an. Es wurde gepässlet, gekickt und mit vollem Herzblut aufs Tor gezielt. Fairness stand dabei jederzeit an oberster Stelle.

Besonders schön zu sehen: Die Trainerinnen und Trainer, die ihre Teams mit viel Engagement, Geduld und spürbarer Freude begleiteten sowie die vielen lachenden Gesichter am Spielfeldrand, die diesen Tag abgerundet haben.

Ein herzliches Dankeschön geht an unsere Organisatoren, Trainer sowie an das Festwirtschaftsteam. Ihr habt mit eurem Einsatz dafür gesorgt, dass dieses Turnier trotz Aprilwetter ein voller Erfolg wurde – und den Kindern einen rundum gelungenen Fussballtag beschert.

> Carina Bertenghi/Trainerin Ga

Noch ein kleiner Hinweis zu den nächsten Anlässen

Vergesst euch nicht anzumelden für:

Schülerturnier 2026

Datum: Sonntag, 5. Juli, auf dem Fussballplatz Rafz
3. bis 9. Klasse
Anmeldeschluss: 1. Juni

Rafzerfelder Football-Champions-Camp 2026

Datum: Mittwoch, 12. bis 15. August, auf dem Fussballplatz
Hüntwangen
6 bis 16 Jahre
Anmeldeschluss: 31. Mai

Alle Infos zu diesen Anlässen findet ihr auf fcrafzerfeld.ch oder wendet euch bei Fragen gerne an Susanne Piuma:
susanne.piuma@fcrafzerfeld.ch.
> Susanne Piuma/FC Rafzerfeld

Ortsparteien

90 Minuten-Abstimmungstalk am 13. Mai

Am Mittwoch, 13. Mai, führt die GLP Eglisau von 19.30 bis 21.00 Uhr in der Schalthalle einen weiteren «90 Minuten Abstimmungstalk» durch.

Diesmal widmen wir uns der Initiative «Keine 10-Millionen-Schweiz», über die wir am 14. Juni abstimmen werden.

Nach einer kurzen Erklärung der Initiative diskutieren wir über deren Vor- und Nachteile. Als Gast wird Yannick Maag, Vorstandsmitglied der SVP Eglisau, die Befürworter Seite vertreten.

Eine Anmeldung ist nicht notwendig, Vorwissen auch nicht. Ganz besonders laden wir auch diesmal die junge Generation ein, um über diese Initiative mitzudiskutieren, die weitreichende Folgen für unsere Zukunft hätte.

Die GLP Eglisau freut sich auf eine rege Beteiligung!

eglisau.grunliberale.ch
> Patrick Scherr



Märtblatt

Wochenmarkt ab Mai – «zämecho, zäme gnüsse!»

Es geht wieder los mit dem wöchentlichen Markt und Fiirabig-Treff ab dem 8. Mai. Jeweils um 16.00 Uhr kommt Bewegung in die Untergass. Roger Sallenbach aus Bachs bietet an seinem Marktstand frisches Gemüse und Früchte an und das verkehrsfreie Städtli wird zur Stube unter freiem Himmel – mit Tischen, Stühlen und viel Raum für Begegnungen.

Zum Start erwartet die Eglisauerinnen und Eglisauer ab 18.00 Uhr ein besonders hei-

terer Abend: Das Trio Caludo aus Zürich sorgt mit Folkmusik und einer Prise «Bluegrass Drive» für musikalische Highlights. Ergänzt wird der Auftakt durch einen Stand mit Bechtel-Weinen aus Eglisau, wo edle Tropfen degustiert und entdeckt werden können.

Der Auftakt weckt die Vorfreude auf die kommenden Wochen: An den folgenden Freitagen sorgen abwechslungsreiche Angebote, stimmungsvolle Klänge und loka-



le Weine für gesellige Stunden im Städtli. Dabei gibt es immer wieder Neues zu entdecken – etwa am 29. Mai mit der Jugend Brass Band Eglisau und Nando Oberlis persönlicher Weinauswahl von Oberli & Oechsle.

Der Wochenmarkt lebt vom Mitmachen: Die vielen positiven Rückmeldungen

zeigen, wie gross das Interesse ist. Wer selbst einen Stand betreiben, eine kulinarische Idee umsetzen oder eine Spezialität anbieten möchte, ist herzlich eingeladen, Teil des Marktes zu werden – unkompliziert und ohne Standgebühren.

Interessierte dürfen sich einfach an mich wenden: wochenmarkt@vivaeglisau.ch
> Renato Fux

Eglisauer Gewerbeschau



Die 20. Eglisauer Gewerbeschau ist Geschichte. Am 11. und 12. April öffneten 16 lokale Betriebe an der Zürcherstrasse und in den umliegenden Gebieten Oberseglingen, Bahnhof und Mineralquelle ihre Türen. OK-Präsident Thomas Lee, Lee Sanitär AG, zieht Bilanz.

Thomas Lee, wie fällt die erste Bilanz der 20. Gewerbeschau aus?

Der Gästefaufmarsch war äusserst erfreulich. Einzelne «Festbeizli» waren zwi-

schzeitig bis auf den letzten Platz besetzt. Insbesondere der eher trübe Sonntag hat unsere Erwartungen übertroffen. Wir durften viele Interessierte beraten, konnten interessante, teils langjährige Kundenkontakte auffrischen und ebenso viele Kontakte neu knüpfen.

Was kam besonders gut bei den Besucherinnen und Besuchern an?

Da kann ich vor allem aus unserer Sicht sprechen. Die auf dem Vorplatz instal-

lierte Badewanne mit funktionierender Kopfbrause war bereits bei den Testläufen in der Woche vor der Eglisauer Gewerbeschau in aller Leute Munde – Wasser ist und bleibt ein faszinierendes Element, trotz oder vielleicht gerade wegen der zunehmend digitalisierten Welt. Die Gäste schätzen auch das reichhaltige kulinarische Angebot der teilnehmenden Betriebe sowie das beliebte «Rössli-Tram», mit welchem die Besucherinnen und Besucher bequem von Haltestelle zu Haltestelle chauffiert wurden.

Wie würdest du die Konsumstimmung beurteilen?

Die eher negative mediale Berichterstattung über das derzeitige Weltgeschehen irritiert viele völlig zurecht nicht – sie planen nun rechtzeitig ihre nächsten Investitionen. Investitionen wie zum Beispiel Badumbauten oder einen neuen, energieeffizienten Wassererwärmer, ein neues Auto oder Elektrofahrrad oder eines der neuesten Gartengeräte wirken sich teils positiv auf die Lebensqualität aus, vermitteln je nachdem gar ein neues Lebensgefühl oder erleichtern oder versüßsen ganz einfach den Alltag.

Welche Highlights erlebten die Ausstellerinnen und Aussteller?

Die Feedbacks sind, einen Tag nach der Ausstellung, natürlich noch nicht vollständig eingetroffen. Ich gehe jedoch

sehr davon aus, dass auch die anderen Teilnehmenden mit den zwei Tagen zufrieden sein dürfen. Ein Highlight für mich ist der persönliche Kontakt zu unseren Kunden. Messbar ist der Erfolg eines solchen Anlasses letztlich an der Anzahl notierter Kontakte oder Gespräche – die Strahlkraft des Anlasses selbst wird jedoch von vielen Gewerbetreibenden und Gewerblern unterschätzt. Die gemeinsame Werbung mit Flyern, Plakaten, Homepage etc. verfehlt ihre Wirkung in der Bevölkerung nicht!

Wie sehen eure Pläne für die Zukunft aus?

Die alljährlich stattfindende Eglisauer Gewerbeschau wird kommendes Jahr wegen des «Egli-Fäschts» pausieren. In dieser Zeit werden zahlreiche neue Ideen gesponnen. Auch wenn der Anlass seit Jahren immer in ungefähr gleicher Form daherkommt, zeigt der grosse Aufmarsch der Gäste respektive Kundinnen und Kunden, dass er den Zeitgeist trifft. Die Eglisauer Gewerbeschau findet zwar auf der Seglinger Seite statt, sie steht aber, wie immer wieder kommuniziert, allen Eglisauer Betrieben offen. Uns ist wichtig, dass das einheimische Gewerbe mit seiner täglichen Initiative und Innovation für die Bevölkerung sichtbar und erlebbar ist. Bewährtes, Beliebtbes beibehalten und Neuem gegenüber nicht verschlossen sein, ist die Devise.

> Rob Neuhaus

Kleinanzeigen

■ Ich verkaufe

Kajak. Fr. 50.–.

Kontakt: Christoph Zehnder,

Tel. 079 463 18 34

Kleinanzeigen

Sie verkaufen Ihr altes Velo? Sie suchen eine Hundesitterin? Sie organisieren einen französisch-sprachigen Kaffeetreff?

An dieser Stelle können Einwohnerinnen und Einwohner von Eglisau kostenlos eine Kleinanzeige mit max. 140 Zeichen schalten. Zugelassen werden ausschliesslich nicht kommerzielle, private und seriöse Inhalte. Angegeben werden müssen Name und Telefonnummer, welche auch publiziert werden. Für den Inhalt übernimmt die Gemeinde keine Verantwortung, alle Angaben sind ohne Gewähr. Die Gemeinde kann die Publikation ohne Angabe von Gründen verweigern. Der

Platz ist beschränkt. Meldungen ausschliesslich schriftlich an redaktion@eglisau.ch oder an die Gemeinde Eglisau, Obergass 17, Postfach, 8193 Eglisau. Bitte beachten Sie den Redaktionsschluss des Mitteilungsblatts.

Anzeigen im
Märtblatt

MEIER PLANUNG · MONTAGE · SERVICE
FENSTERTECHNIK



FENSTER HAUSTÜREN
INSEKTENSCHUTZ SONNENSCHUTZ

ZÜRCHERSTRASSE 19
8193 EGLISAU
www.meier-fenstertechnik.com

Mail: info@meier-fenstertechnik.com Tel: +41 43 433 57 48




IT-Stamm im Vi-CAFÉ



Montag, 6. Juli, 10.00 bis 11.30 Uhr

Ruth Röhm und Franz Gomringer beantworten Fragen zu Smartphones und Tablets. Nehmen Sie bitte Ihr **Smartphone/Tablet** mit!

Eine Anmeldung ist nicht erforderlich.



Zeichen geben – Mitfahren geht einfach

Zu Fuss

- Karte  hochhalten

Wo?

An den Mitfahrpunkten und überall auf Gemeindestrassen

Mit Auto

- *Wann Platz im Auto vorhanden*
Wo Endziele vereinbar sind
Wenn gemeinsames Unterwegssein Freude macht

- Karte / Kleber  an Windschutzscheibe
- Ich mache mit – halte an!



Gemeinde Eglisau





Demenz - Wenn Vergessen Mühe macht

- Erste Anzeichen
- Formen einer Demenz
- Betreuung zu Hause durch Angehörige
- Kommunikation
- Entlastungsangebote

Referentin **Beatrice Gfeller, Alzheimer Zürich**
Dienstag, 19. Mai 2026, 19 Uhr

Aula Sekundarschulhaus Schlafapfelbaum
Rafzerstrasse, 8193 Eglisau
Keine Voranmeldung / freier Eintritt!

*Zur Teilnahme an der Veranstaltung laden ein:
Behörde für Alters- und Pflegefragen BAPF/Seniorenrat*

Der Anlass wird unterstützt von der Alters-Stiftung Eglisau.



Alters-
Stiftung
Eglisau

Solarstrom für Morgen

EKZ Eltop AG

Filiale Eglisau
Untergass 25
8193 Eglisau

EKZ Eltop



Lassen Sie sich beraten
058 359 46 30 | eglisau@ekzeltop.ch

Rubrik

Starke Tore. Starker Service.



Jetzt
renovieren
und Steuern
sparen

HÖRMANN

fehrtech ag | Seglerweg 3 | 8454 Buchberg | www.fehrtech.ch

MALKURS IN EGLISAU

Freitags 9-12 Uhr und 14-17 Uhr

Kurs für Erwachsene mit und ohne Vorkenntnisse, mit Raum für freies Gestalten, Experimentieren und individueller Begleitung

Melden Sie sich bei Interesse hier:

Maryana Demchuk

076 588 86 12

Chüegass 6c, 8193 Eglisau

www.vesna-art.ch



ImmoZimm GmbH

Professionelle Verwaltung für Wohn- & Geschäftsliegenschaften

- ✓ transparente, verlässliche und effiziente Verwaltung
- ✓ persönliche Betreuung
- ✓ faire Kosten
- ✓ langfristige Werterhaltung

Mietverwaltung

- Mietvertragsmanagement
- Inserierung & Mieterauswahl
- Mieter- & Behördenkontakt

Finanzmanagement

- Mietzins- & Nebenkosteninkasso
- Mahn- & Betreuungswesen
- Buchhaltung & Abrechnungen

Hausverwaltung

- Objektkontrollen
- Reparaturen & Wartungen
- Schaden- & Versicherungsfälle



www.immozimm.ch | info@immozimm.ch | +41 44 555 42 82





3p Fenster AG +41 44 521 70 10
Hegi 34 info@3p-fenster.ch
8197 Rafz www.3p-fenster.ch

**kompetent, zuverlässig und
innovativ in die Zukunft**

**Der Neubau ist in Arbeit
2026 ziehen wir um...**



HANS DÜNKI-RAFZ
HEIZUNG • SANITÄR • REPARATUREN

duenki.ch
044 869 13 95



**Sanitär
Reparaturen
Entkalkungen
Umbau**



LEE SANITÄR AG
Bäder und Küchen
Eglisau | Tel 044 867 43 33
www.leeanitaer.ch

Freiwilligen Dienste und Reformierte Kirche Eglisau

Kulinarischer Mittagstreff im Weierbachhus mit Hausmannskost

(gekocht von Silvia Zwinggi & Bea Zimmermann)

Donnerstag, 7./21. Mai, 12.00 Uhr

Anmeldungen unter Tel. 044 867 36 07 bis Montag, 17.00 Uhr.

Mittagessen für Jung und Alt im Kirchengemeindehaus

Donnerstag, 28. Mai, 12.00 Uhr

Anmeldung an Monika Strobel, Sozialdiakonin mit Team, unter
Tel. 076 298 44 04 bis Montag, 17.00 Uhr.

Für einen Fahrdienst melden Sie sich bitte unter Tel. 078 311 28 27.

Steuerfrist verlängert? Perfekt. Wir erledigen den Rest für Sie.

Ob für Private oder Unternehmen:
Wir unterstützen Sie bei Steuern,
Buchhaltung und Finanzen.
Persönlich. Präzise. Professionell.



Rhy Treuhand
rhytreuhand.ch
+41 76 740 22 14
info@rhytreuhand.ch

Stampfstrasse 3
8193 Eglisau



MUSIKSCHULE ZÜRCHER UNTERLAND

Ihr Engagement für die Musikschule Zürcher Unterland als
Ortsvertretung für die Gemeinde Eglisau

Die Ortsvertretung organisiert die Unterrichtszimmer für die Musiklehrpersonen in Zusammenarbeit mit der örtlichen Volksschule. Ebenfalls besucht die Ortsvertretung die ihr zugeteilten Lehrpersonen einmal im Jahr während der Unterrichtszeit und besucht deren Konzerte. Vier Mal jährlich treffen sich alle Ortsvertretungen an gemeinsamen Sitzungen zum Erfahrungsaustausch und zur Diskussion von Vorschlägen und Anregungen.

Die Aufgabe als Ortsvertretung wird pauschal einmal jährlich entlohnt. Voraussetzungen für die Übernahme dieser Aufgabe:

- PC-Kenntnisse (Officeprogramme und Teams)
- E-Mail
- Organisationstalent
- Kommunikativ

Haben wir ihr Interesse geweckt? Auch Rentnerinnen und Rentner sind willkommen! Dann rufen Sie uns an unter Tel. 044 860 51 11

Vom Grünabfall zum Gartenprodukt

Die Axpo Biomasse AG nutzt die regional gesammelten biogenen Abfälle zur Herstellung von nährstoffreichen Erden-, Dünger- sowie dekorativen Holzprodukten, die vielseitig im Garten einsetzbar sind. Diese Produkte sorgen für die Rückführung der wertvollen Nährstoffe in den ökologischen Kreislauf und tragen zu gesunden Pflanzen und fruchtbaren Böden bei.

Sie haben die Möglichkeit, die in praktische Säcke abgefüllten Produkte direkt am Standort in Eglisau zu beziehen.



Detaillierte Informationen
zu den Verkaufsprodukten
axpo.com/gartenprodukte

Axpo Biomasse AG

Wilerstrasse 201 | 8193 Eglisau | +41 79 461 76 99



Inserieren Sie im Märtblatt – das lohnt sich!

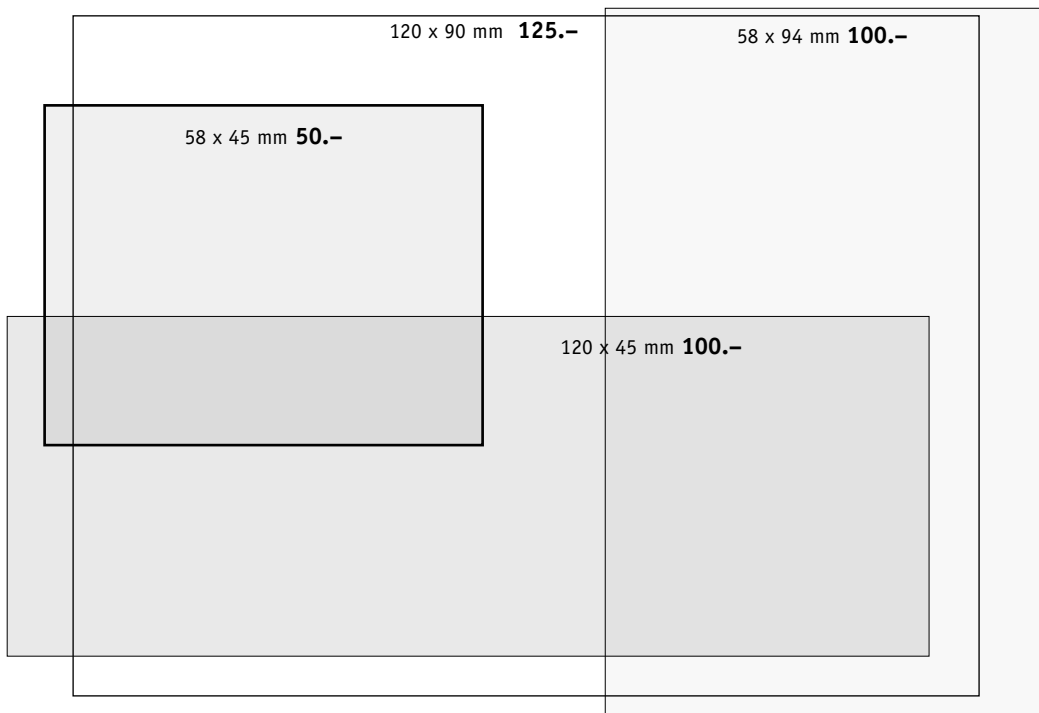
Kommerzielle Inserate

Im Märtblatt können auch kommerzielle Inserate gegen Bezahlung veröffentlicht werden. Selbstverständlich werden nur seriöse Inhalte angenommen. Für den Inhalt kann die Gemeinde keine Verantwortung übernehmen und alle Angaben sind ohne Gewähr. Die Gemeinde kann die Publikation ohne Angabe von Gründen verweigern. Der Platz ist beschränkt. Priorisiert werden termingebundene Inserate mit direktem Bezug zu Eglisau (z. Bsp. Hinweis auf Veranstaltung).

Damit der Preis günstig gestaltet werden kann, nimmt die Gemeinde ausschliesslich druckfertige, **formatrichtige PDF oder JPG in schwarz/weiss**. Die Inserate sind an redaktion@eglisau.ch zu senden, bitte beachten Sie den Redaktionsschluss des Mitteilungsblatts.

Formate und Preise:

Ins. klein	58 x 45 mm, s/w	50.–	Druckdaten PDF oder JPG
Ins. quer 1	120 x 45 mm, s/w	100.–	Druckdaten PDF oder JPG
Ins. hoch	58 x 94 mm, s/w	100.–	Druckdaten PDF oder JPG
1/2 Seite	120 x 90 mm, s/w	125.–	Druckdaten PDF oder JPG
1/1 Seite	120 x 190 mm, s/w	250.–	Druckdaten PDF oder JPG



Flohmarkt

beim Schützenhaus Eglisau



Annahme:

Freitag, 29. Mai 2026 15 – 19 Uhr

Verkauf:

Samstag, 30. Mai 2026 9 – 14 Uhr

Gerne nehmen wir

Bilder, Lampen, Kleinmöbel, Geschirr, gut funktionierende Haushaltgeräte, Spielsachen, Bücher, Küchenartikel, gut erhaltene und saubere Kleider, neuwertige Schuhe, Tischwäsche, Bettwäsche, Vorhänge, Souvenirs, Radio, Schallplatten, CDs, Raritäten und vieles mehr.

NICHT annehmen können wir

Snowboard- und Skiausrüstungen, Tiefkühl- und Kühlschränke, Mikrowellengeräte, Fernsehgeräte, Computer, Tablets und Mobiltelefone.

***Wir sind KEINE Entsorgungsstelle für schmutzige und/oder defekte Waren!!
Artikel, die wir nicht annehmen können, gehen retour oder werden gegen Entgelt entsorgt. (5 Franken pro 35lt Sack)***

Die Flohmarkt-Beiz ist von 9 – 14 Uhr geöffnet
ab 11 Uhr Mittagessen «Ghackets mit Hörnli & Öpfelmues»
Kuchenbuffet

Der Nettoerlös geht an:

Stiftung Idée Sport, Vitamin B – Fachstelle für Vereine, Rufnetz Zürcher Unterland

Bei Fragen wenden Sie sich bitte an

Esther Hangartner, mobil 079 265 98 11 oder Susi von Holzen, mobil 079 623 44 39

Generation Eglisau

Der Verein der verbindet.

8. Mai 2026
**ATTILA VURAL &
ISAM SHÉHADE**
Acoustic Jazz-Folk

Ungeheuer kreativ, frisch und kraftvoll
spielt das Duo mit einem jazzig
angehauchter Groove, der fast überall im
Mittelpunkt steht. Sie klingen nach jenem
erdigen Drive, den Vurals Gitarrenspiel
schon immer auszeichnet hat.

MUSIK BAR
MUSIK BAR
MUSIK BAR
MUSIK BAR
MUSIK BAR

Konzert & Bar 20 bis 23 Uhr
in der SCHALTHALLE
im BAHNHOF EGLISAU



Veranstaltungskalender Mai, Juni und Juli 2026

Erstellt durch die Gemeinde Eglisau, redaktion@eglisau.ch

Mai

3. Mai (So), 14.00 bis 17.00 Uhr
Brunnadenerstrasse 11
Offene Gartentüren – Maja und Marcelino Jansen
Seniorenrat Eglisau
3. Mai (So), 14.30 bis 17.00 Uhr
Ortsmuseum
Ortsmuseum mit Sonderausstellung: Wenn Handwerk zu Kunst wird
Ortsmuseum Eglisau
4. Mai (Mo)
Seniorenwanderung: Domleschg
(Verschiebedatum: Montag, 11. Mai)
- 4./11./18. Mai (Mo), 9.30 Uhr
Schalthalle
Singe mit Chind von 0 bis 4 Jahren mit Bezugsperson
Evang.-ref. Kirchgemeinde
4. Mai (Mo), 19.30 Uhr
Ref. Kirche
FraueRiich «Rund ums Bestatten»
Evang.-ref. Kirchgemeinde
5. Mai (Di), 8.30 Uhr
Frauerüml
Frauezmorge
Verein Generation Eglisau
6. Mai (Mi), 14.30 bis 15.00 Uhr
Bibliothek Eglisau
Gschichtezeit – Bilderbuch-Geschichten und Geschichten mit dem Kamishibai.
Für Kinder ab ca. 3 bis 7 Jahren
Bibliothek Eglisau
7. Mai (Do), 14.00 bis 16.00 Uhr
Kath. Pfarreizentrum
Hommage an Mani Matter, mit Andreas Aeschlimann
Gemeinsamer Anlass von Pro Senectute
Verein Generation Eglisau, Evang.-ref. und kath. Kirchgemeinde
8. Mai (Fr), 14.00 bis 16.30 Uhr
Alterszentrum Weierbach
Spieltreff
Seniorenrat
- 8./15./22./29. Mai (Fr), ab 16.00/18.00 Uhr
Untergass
Wochenmarkt & Städtli-Fyrabig:
Gemüsemarkt ab 16.00 Uhr/Gastronomie ab 18.00 Uhr
Wochenmarkt Eglisau
8. Mai (Fr), 20.00 bis 23.00 Uhr
Schalthalle
Musikbar – Live-Konzert und Barbetrieb
Schalthalle
9. Mai (Sa), 10.00 bis 16.00 Uhr
Törlplatz/Untergass
Mutttertagemarkt
Viva Eglisau
9. Mai (Sa), 10.00 bis 16.00 Uhr
Chilenplatz
Velobörse
SP Unteres Rafzerfeld
9. Mai (Sa), 10.00 Uhr
Im Chor der ref. Kirche
«Fiire mit de Chliine»
Erlebnisgottesdienst von 0 bis 6 Jahren mit Bezugsperson
Evang.-ref. Kirchgemeinde
9. Mai (Sa), 14.00 bis 17.00 Uhr
Laubstrasse 2
Offene Gartentüren – Ruth und Martin Höner
Seniorenrat Eglisau
9. Mai (Sa)
Platzgarten (neben Gemeindehaus)
Setzlingstauch
Platzgartenteam/Aline Frei
10. Mai (So), 17.00 Uhr
Ref. Kirche
Mutttertagekonzert
Myriam Castelain-Tanios, Orgel und Morgane Tanios, Klavier
Evang.-ref. Kirchgemeinde
11. Mai (Mo), 12.00/13.30 Uhr
Oase am Rhein
Jassnachmittag (12.00 Uhr: Mittagessen und 13.30 Uhr: Jassen)
Oase am Rhein
12. Mai (Di), 19.30 bis 23.00 Uhr
Schalthalle
Nähtreff – gemeinsames Nähen
Schalthalle
13. Mai (Mi), 19.30 bis 21.00 Uhr
Schalthalle
90 Minuten-Abstimmungstark zur Initiative «Keine 10-Millionen-Schweiz»
GLP Eglisau

18. Mai (Mo), 8.30 Uhr
Treffpunkt: Bahnhof Eglisau
Waldspaziergang
Seniorenrat
19. Mai (Di), 19.00 Uhr
Aula Sekundarschulhaus
Vortrag: Demenz, wenn Vergessen Mue macht
BAPF/Seniorenrat Eglisau
20. Mai (Mi), 19.00 Uhr
Schalthalle
FDP Höck
FDP Eglisau
22. Mai (Fr), 10.00 bis 11.30 Uhr
Kath. Pfarreizentrum
Einfache Kreistänze
Verein Generation Eglisau
22. Mai (Fr), 12.00 bis 13.30 Uhr
Schalthalle
Mittagstisch für Jung & Alt (Anmeldung obligatorisch)
Schalthalle
26. Mai (Di), 9.00 bis 10.00 Uhr
Bibliothek Eglisau
Büchermorgen mit Daniela Binder.
Kaffee und Gipfeli ab 8.30 Uhr.
Bibliothek Eglisau
27. Mai (Mi), 14.00 bis 16.00 Uhr
Spielplatz «Schatzinsel»
Einweihung neue Spielgeräte mit Rahmenprogramm
Gemeinde Eglisau
27. Mai (Mi), 14.00 bis 16.30 Uhr
Bibliothek Eglisau
Schweizer Vorlesetag – Vorlesen baut Brücken Für Kinder bis ca. 7 Jahren
Bibliothek Eglisau
28. Mai (Do), 12.00 Uhr
Ref. Kirchgemeindehaus
Mittagstisch für Jung und Alt (Anmeldung bis Montag)
Evang.-ref. Kirchgemeinde
29. Mai (Fr), 15.00 bis 19.00 Uhr
Schützenhütte Eglisau
Warenannahme Flohmarkt
Verein Generation Eglisau
30. Mai (Sa), 9.00 bis 14.00 Uhr
Schützenhütte Eglisau
Flohmarkt
Verein Generation Eglisau
30. Mai (Sa), 10.00 bis 13.00 Uhr
Schalthalle
Repair-Café
Schalthalle
31. Mai (So), 17.00 Uhr
Kath. Kirche Glattfelden
Konzert
Mundharmonika-Ensemble Eglisau

Juni

1. Juni (Mo)
Seniorenwanderung: Regensburg-Niederweningen
(Verschiebedatum: Montag, 8 Juni)
- 1./8./15./22./29. Juni (Mo), 9.30 Uhr
Schalthalle
Singe mit Chind von 0 bis 4 Jahren mit Bezugsperson
Evang.-ref. Kirchgemeinde
1. Juni (Mo), 12.00/13.30 Uhr
Oase am Rhein
Jassnachmittag (12.00 Uhr: Mittagessen und 13.30 Uhr: Jassen)
Oase am Rhein
2. Juni (Di), 8.30 Uhr
Frauerüml
Frauezmorge
Verein Generation Eglisau
2. Juni (Di), 19.00 Uhr
Aula Sekundarschulhaus
Hilfe- und Pflegekosten im Heim/zu Hause – Wer leistet Beiträge? Wie weiter, wenn das Geld nicht reicht?
BAPF, Seniorenrat
2. Juni (Di),
ganztags **Seniorenreise**
Pro Senectute Eglisau
3. Juni (Mi), 19.00
Schalthalle
FDP-Generalsammlung
FDP Eglisau
3. Juni (Mi), 20.00 Uhr
Rittersaal, Obergass 53
Kilian Ziegler, Kabarett, Try-Out
Viva Eglisau

- 5./12./19./26. Juni (Fr), ab 16.00/18.00 Uhr
Untergass
Wochenmarkt & Städtli-Fyrabig:
Gemüsemarkt ab 16.00 Uhr/Gastronomie ab 18.00 Uhr
Wochenmarkt Eglisau
5. Juni (Fr), 14.00 bis 16.30 Uhr
Alterszentrum Weierbach
Spieltreff
Seniorenrat Eglisau
6. Juni (Sa), 13.45 Uhr
Treffpunkt: Bahnhof Hüntwangen-Wil, Nord
Schmetterlinge und Orchideen im Naturschutzgebiet Gontner
Naturschutzverein Bülach, Ortsgruppe Eglisau
7. Juni (So), 14.30 bis 17.00 Uhr
Ortsmuseum
Ortsmuseum mit Sonderausstellung: Wenn Handwerk zu Kunst wird
Ortsmuseum Eglisau
9. Juni (Di), 19.00 Uhr
Bibliothek Eglisau
Lesung mit Benedict Meyer: Alberts Tour
Bibliothek Eglisau
9. Juni (Di), 19.30 bis 23.00 Uhr
Schalthalle
Nähtreff – gemeinsames Nähen
Schalthalle
9. bis 14. Juni (Di bis So)
Reitanlage Gontner
Schweizermeisterschaften im Dressurreiten (alle Kategorien)
Reitverein Rafzerfeld
10. Juni, 19.30 Uhr (Mi)
Mehrzweckhalle Steinboden
Gemeindeversammlung
Gemeinderat
11. Juni (Do), 14.00 bis ca. 16.00 Uhr
Ref. Kirche
Bildung und Begegnung: «Musikinstrumente der Hirten aus Tschechien und der Slowakei»
Evang.-ref. Kirchgemeinde
12. Juni (Fr), 12.00 bis 13.30 Uhr
Schalthalle
Mittagstisch für Jung & Alt (Anmeldung obligatorisch)
Schalthalle
12. Juni (Fr), 20.00 bis 23.00 Uhr
Schalthalle
Musikbar – Live-Konzert und Barbetrieb
Schalthalle
13. Juni (Sa), 10.00 Uhr
Im Chor der ref. Kirche
«Fiire mit de Chliine»
Erlebnisgottesdienst von 0 bis 6 Jahren mit Bezugsperson
Evang.-ref. Kirchgemeinde
- 13./14. Juni (Sa/So)
Salzhausplatz
Risottofest
Sängerbund
15. Juni (Mo), 12.00/13.30 Uhr
Oase am Rhein
Jassnachmittag (12.00 Uhr: Mittagessen und 13.30 Uhr: Jassen)
Oase am Rhein
18. Juni (Do), 12.00 Uhr
Ref. Kirchgemeindehaus
Mittagstisch für Jung und Alt (Anmeldung bis Montag)
Evang.-ref. Kirchgemeinde
18. Juni (Do), 19.30 Uhr
Ref. Kirche
FraueRiich «Im Kreis tanzen»
Evang.-ref. Kirchgemeinde
19. Juni (Fr), 10.00 bis 11.30 Uhr
Kath. Pfarreizentrum
Einfache Kreistänze
Verein Generation Eglisau
- 20./21. Juni (Sa/So)
Salzhausplatz
Spaghettifest
Colonia libera Italiana
21. Juni (So) bis 27. Juni (Sa)
Ref. Kirche
Rafzerfelder Seniorenferien in Unterwasser
(Anmeldeschluss 15. April)
Evang.-ref. Kirchgemeinde
22. Juni (Mo), 8.30 Uhr
Treffpunkt: Bushaltestelle Bahnhof Hüntwangen-Wil
Waldspaziergang
Seniorenrat

26. Juni (Fr)
Oase am Rhein
Themenabend: Midsummer
Oase am Rhein
27. Juni (Sa), 10.00 bis 13.00 Uhr
Schalthalle
Repair-Café
Schalthalle
- 27./28. Juni (Sa/So)
Drachenbootrennen
Drachenbootclub
29. Juni (Mo), 12.00/13.30 Uhr
Oase am Rhein
Jassnachmittag (12.00 Uhr: Mittagessen und 13.30 Uhr: Jassen)
Oase am Rhein

Juli

- 3./10./17./24./31. Juli (Fr), ab 16.00/18.00 Uhr
Untergass
Wochenmarkt & Städtli-Fyrabig:
Gemüsemarkt ab 16.00 Uhr/Gastronomie ab 18.00 Uhr
Wochenmarkt Eglisau
3. Juli (Fr), 14.00 bis 16.30 Uhr
Alterszentrum Weierbach
Spieltreff
Seniorenrat Eglisau
3. Juli (Fr), 18.00 Uhr
Tössriederen
Sommernachts-Fest
Dörfliverein Tössriederen
4. Juli (Sa), 8.15 Uhr
Salzhausplatz
Zopfzmorge
Verein Generation Eglisau
- 4./5. Juli (Sa/So)
Reitanlage Gontner
Dressurtag Rafzerfeld
Reitverein Rafzerfeld
5. Juli (So), 14.30 bis 17.00 Uhr
Ortsmuseum
Ortsmuseum mit Sonderausstellung: Wenn Handwerk zu Kunst wird (letzter Ausstellungstag)
Ortsmuseum Eglisau
6. Juli (Mo)
Seniorenwanderung: Rossweid-Sörenberg-Rundwanderung
(Verschiebedatum: Montag, 13. Juli)
6. Juli (Mo), 9.30 Uhr
Schalthalle
Singe mit Chind von 0 bis 4 Jahren mit Bezugsperson
Evang.-ref. Kirchgemeinde
6. Juli (Mo), 10.00 bis 11.30 Uhr
Vi-Café
IT-Stamm
Seniorenrat Eglisau
7. Juli (Di), 8.30 Uhr
Frauerüml
Frauezmorge
Verein Generation Eglisau
8. Juli (Mi), 19.00 Uhr
Schalthalle
FDP Höck
FDP Eglisau
9. Juli (Do), 9.30 bis ca. 11.00 Uhr
Im Hof der ref. Kirche
Bildung und Begegnung: «Kafi und Gipfeli im Chilehof»
Evang.-ref. Kirchgemeinde
13. Juli (Mo), 12.00/13.30 Uhr
Oase am Rhein
Jassnachmittag (12.00 Uhr: Mittagessen und 13.30 Uhr: Jassen)
Oase am Rhein
15. Juli (Mi), 20.00 Uhr
Ref. Kirche
FraueRiich «Innehalten zur Monatsmitte – Taizé-Feier»
Evang.-ref. Kirchgemeinde
20. Juli (Mo), 8.30 Uhr
Treffpunkt: Bushaltestelle Altersheim
Waldspaziergang
Seniorenrat
24. Juli (Fr), 10.00 bis 11.30 Uhr
Kath. Pfarreizentrum
Einfache Kreistänze
Verein Generation Eglisau