

Mitteilungen 4/24

Gemeinde Eglisau | www.eglisau.ch



Themenschwerpunkte:

Die Umfahrung Eglisau
und der Fluch des
Sisyphos

3

Inhalt:

Editorial
Amtliches
Aktuelles
Schule
Personelles

3

5

14

28

31

Termine

Kirchen

Senioren/Kultur/

Ortsvereine

32

36

42

Impressum

Herausgeber: Gemeinde Eglisau
Redaktion: Gemeindeverwaltung
Auflage: 2700 Ex.
erscheint 12 x jährlich
Titelbild: Silvia Zwinggi
Layout/Druck: OS Druck Eglisau
Gedruckt auf 100 % Altpapier

Redaktionsschluss: 17. April 2024

Mitteilungen 4/24

Gemeinde Eglisau | www.eglisau.ch

Editorial

Die Umfahrung Eglisau und der Fluch des Sisyphos

In der griechischen Mythologie wird Sisyphos bestraft, indem er einen schweren Stein eine steile Anhöhe hinaufstemmen muss. Kurz vor dem Ziel entgleitet ihm der Stein, und Sisyphos muss wieder bei null anfangen. Eine Erlösung ist nicht in Sicht, zu heftig hatte Sisyphos das Vertrauen der Götter missbraucht.

Wir Eglisauerinnen und Eglisauer haben uns, soweit bekannt, nicht den Zorn «von oben» zugezogen. Trotzdem blieben die bisherigen, jahrzehntelangen Bemühungen, die Umfahrung zu realisieren, erfolglos. Mehrfach mussten wir miterleben, wie die Umfahrung nach Phasen positiver Erwartung uns, wie der schwere Stein von Sisyphos, wieder auf die Füsse fiel. Heute sind wir wieder einmal so weit, dass ein neuer, sehr konkreter Anlauf unternommen wird, um die Umfahrung zu realisieren.

Strassenbauprojekte werden immer kontrovers diskutiert und haben vor dem Stimmvolk oft einen schweren Stand, vor allem wenn es um neue Strassen geht. In der politischen Diskussion geht es meistens um Aspekte von Umwelt- und Menschenschutz, unterschiedliche Meinungen zur Mobilitätsentwicklung – und letztlich immer um die Finanzen. Das wird im Fall von Eglisau, spätestens wenn das Projekt im Kantonsrat und eventuell beim Volk zur Abstimmung kommt, nicht anders sein.

Aus Sicht des Vereins Umfahrung Eglisau (VUE) hat das heute vorliegende Projekt, das bis Mitte März öffentlich aufgelegt ist, anders als früher die besten Aussichten, den politischen (und rechtlichen) Prozess erfolgreich zu bestehen, weil:

- die Linienführung und vor allem die Untertunnelung der Zufahrten zur Brücke die Belastung der Bevölkerung und der Umwelt auf

ein Minimum reduzieren und weil die Umfahrung allgemein das Siedlungsgebiet kaum berührt,

- die Umfahrung die Verkehrskapazität auf der Rheinachse nicht erhöht und gleichzeitig die Staus beseitigt,
- die neue Rheinbrücke gestalterisch elegant ist und zusammen mit den beiden bestehenden Brücken zu einer Architektur-Ikone werden wird,
- das Städtchen und die Eglisauer Quartiere verkehrsberuhigt und so aufgewertet werden,
- und zu guter Letzt die erwarteten Kosten von ca. Fr. 300 Mio. in Anbetracht der Komplexität des Projekts verhältnismässig und tragbar erscheinen.

Für Anfang 2025 ist vorgesehen, dass der Regierungsrat dem Kantonsrat den Objekt-Kredit Antrag, verbunden mit der Revision des Richtpläneintrags für die neue Linienführung, unterbreitet. Dann beginnt die politisch heisse Phase. Wir alle Eglisauerinnen und Eglisauer sind gefordert, dass es diesmal gelingt – und wir definitiv nicht Sisyphos' Schicksal teilen müssen. Für den VUE ist das Ziel jedenfalls klar: Einweihung der Umfahrung im Jahr 2040.

Der Verein Umfahrung Eglisau (VUE) wurde 2009 von aktiven Eglisauerinnen und Eglisauern gegründet, die sich damals wie heute für den Bau der Umfahrung engagieren. Im Verlauf der Jahre wurde der Mitgliederkreis um benachbarte Gemeindebehörden, Gewerbe und Wirtschaft erweitert. Der VUE versteht sich als gemeinsame Plattform von Behörden, Bevölkerung und Wirtschaft sowie als Lobbyingorganisation. Er bringt sich unter anderem mit Stellungnahmen in den politischen-behördlichen Prozess ein und vertritt das Anliegen gegenüber Parteien, Medien etc. Neue Mitglieder und Interessenten sind immer herzlich willkommen. Wir brauchen vielfältiges know-how im Hinblick auf die kommenden Phasen, vor allem wenn wir vor Abstimmungen als Bevölkerung selbst «auf die Strasse gehen» müssen. Weitere Informationen: www.umfahrung-eglisau.ch.



> Rolf Hartl, Präsident Verein Umfahrung Eglisau (VUE)

Gemeinderat – Verhandlungsauszug

Behörde für Alters- und Pflegefragen, Ersatzwahl für Charlotte Scherr und Ursula Büchli-Flüeler, Wahlanordnung

Für die aus der Behörde für Alters- und Pflegefragen (BAPF) Eglisau zurücktretenden Charlotte Scherr und Ursula Büchli-Flüeler sind zwei Nachfolgerinnen bzw. Nachfolger für den Rest der laufenden Amtsdauer 2022 bis 2026 zu wählen. Der Gemeinderat dankt den Zurückgetretenen für die geleisteten Dienste.

Behörde für Alters- und Pflegefragen, Ersatzwahl für Christina Kuhn Bänniger, stille Wahl

Für die Ersatzwahl in die Behörde für Alters- und Pflegefragen anstelle von Christina Kuhn Bänniger wird Ruth Mattich als neues Mitglied für den Rest der Amtsdauer 2022 bis 2026 in stiller Wahl als gewählt erklärt.

PBG-Teilrevision Baulinien, Vernehmlassung, Stellungnahme

Die Revision beinhaltet die Anpassungen der Regelungen zu den vorspringenden Gebäudeteilen im Baulinien- und Strassenabstandsbereich, der Vereinfachung des Verfahrens zur Anpassung von in Quartierplänen festgesetzten Baulinien und eine Sonderregelung für Ausnahmen vom Bauverbot im Strassen- und Wegabstand. Die geplanten Bestimmungen werden vom Gemeinderat unterstützt.

Teilrevision des Gemeindegesetzes, Virtuelle Behördensitzungen, Stellungnahme

Virtuelle Sitzungen gewinnen zunehmend an Bedeutung. Der Gemeinderat Eglisau begrüsst, dass mit der Teilrevision des Gemeindegesetzes elektronisch geführte Sitzungen, den Behördensitzungen vor Ort gleichgestellt werden. Weitere Regelungen sollten jedoch nicht im Gesetz festgelegt werden. Die Gemeinden sollen die Details selbst regeln können.

Verordnung über elektronische Verfahrenshandlungen im Verwaltungsverfahren (VeVV), Stellungnahme

Der Gemeinderat begrüsst die neuen Regelungen zum elektronischen Geschäftsverkehr im Verwaltungsbereich. Die Folgen der Vorlage sind jedoch vor allem für Gemeinden und Städte, die noch nicht so weit fortgeschritten sind im Bereich Digitalisierung, nicht zu unterschätzen.

zen. Gleichzeitig sollten dadurch Gemeinden mit fortgeschrittenen Digitalisierungsbestrebungen nicht gebremst werden. Der Gemeinderat beantragt, dass die Bestimmungen bis spätestens 1. Januar 2026 in Kraft treten.

Gemeindeversammlungen, Termine 2025

Die Gemeindeversammlungen im nächsten Jahr finden an den folgenden Daten statt:

Donnerstag, 13. März 2025	(Reservetermin)
Mittwoch, 11. Juni 2025	(Jahresrechnung)
Dienstag, 9. September 2025	(Reservetermin)
Dienstag, 2. Dezember 2025	(Budget)

Erweiterung ARA, Projekt- und Kreditgenehmigung

Die Abwasserreinigungsanlage (ARA) Stampfi in Eglisau wurde 1969 in Betrieb genommen und seither kontinuierlich optimiert. Seit 2016 ist die Gemeinde Glattfelden an die ARA Eglisau angeschlossen. Durch das schnelle Wachstum der beiden Gemeinden stösst die Anlage bereits an ihre Grenzen. Um die Kapazitätsleistung zu erhöhen und die Anforderungen für eine neue Betriebskonzession erfüllen zu können, ist der Ausbau der ARA notwendig. Das Bauprojekt für den Ausbau der Biologie der ARA Stampfi wird genehmigt und ein gebundener Kredit über Fr. 13'300'000.– inkl. MWST bewilligt. Die Kosten werden zwischen der Gemeinde Glattfelden und der Gemeinde Eglisau aufgeteilt.

Kunstaustellungsreglement in der Begegnungszone des Städtli Eglisau (KRB), Erlass

Im August 2023 wurde in Eglisau die Begegnungszone eingeführt. Um die Verkehrssicherheit zu erhöhen und zur Aufwertung des Dorfkerns werden zwölf Kunstobjekte aufgestellt. Das Kunstaustellungsreglement regelt die Vorbereitung, Vergabe und Durchführung der Kunstaustellung in der Begegnungszone Städtli Eglisau sowie die Anforderungen an die Kunstwerke. Das Reglement wird erlassen und rückwirkend per 1. Januar 2024 in Kraft gesetzt.

PI Verbesserte Corporate Governance bei der Gewinnausschüttung der ZKB, Stellungnahme

Die Parlamentarische Initiative (PI) verlangt, dass der Antrag zur Gewinnausschüttung der Zürcher Kantonalbank (ZKB) separat an den Kantonsrat erfolgen und von diesem beschlossen werden soll. Bisher wird die Gewinnausschüttung im Rahmen der Genehmigung der Jah-

resrechnung und des Geschäftsberichtes beschlossen. Der Gemeinderat Eglisau spricht sich gegen eine Umsetzung der PI aus. Die bisherige Regelung hat zu keinen Diskussionen Anlass gegeben, zu mehr Planungs- und Budgetsicherheit geführt und Entscheide sollten nicht aus politischen Überlegungen getroffen werden.

Umfahrung Eglisau, Planaufgabe Vorprojekt light, Stellungnahme

Der Gemeinderat hat das Vorprojekt light geprüft. Die Verkehrssituation in und um Eglisau mit ihren fast täglichen Staumeldungen muss verbessert werden. Eine Umfahrung der Ortschaft Eglisau ist aus der Sicht des Gemeinderates die einzige Lösung und er unterstützt das Vorprojekt ausdrücklich.

Baurechtliche Entscheide

Im ordentlichen Verfahren genehmigt:

Renercon

- Neubau Energiezentrale für Fernwärmeverbund, Bauelenzelgstrasse (Vorentscheid)

Anton Rodi

- Neubau Sichtschutz, Mettlenstrasse 27a

Paul Ryssel und Linda Eichhorn

- Ausbau Dachgeschoss und Anstrich Fassade, Steig 12

Im Anzeigeverfahren genehmigt (ohne Projektänderungen/-ergänzungen von bereits bewilligten Bauten und ohne temporäre Strassenreklamen):

Solanumid AG

- Umnutzung Lager in Gewächshaus, Rheinsfelderstrasse 43

Tammie und Leyla Jansen

- Neubau Sitzplatzüberdachung, Salomon-Landolt-Weg 2

Bauausschreibungen

Rolf und Susanne Wirth, Alte Landstrasse 24, 8193 Eglisau

- Neubau Sichtschutzelemente, Kat.-Nr. 2410, Vers.-Nr. 110, Alte Landstrasse 24, (WGa)

Renercon, Baaregg 33, 8934 Knonau

- Neubau Holzschnitzel-Heizzentrale für den Energieverbund Eglisau, Kat.-Nr. 2948, Bauelenzelgstrasse, (G)

Planaufgabe/Rechtsmittelbehelfe

Planaufgabe ab 2. April 2024 während 20 Tagen beim Geschäftskreis Bau und Planung im 1. Stock des Gemeindehauses während den ordentlichen Öffnungszeiten. Während dieser Zeit können Baurechtsentscheide schriftlich beim Geschäftskreis angefordert werden. Wer das Begehren nicht innert dieser Frist stellt, hat das Rekursrecht verwirkt. Die Rekursfrist läuft ab Zustellung des Baurechtsentscheides (§§ 314 bis 316 PBG).

> 27. März 2024/Gemeinderat Eglisau

Kommunales Schutzobjekt; Vers.-Nr. 467, Wilerstrasse 1, Eglisau, Kernzone C: Vertragsgenehmigung

Der Gemeinderat hat mit Beschluss vom 26. Februar 2024 den verwaltungsrechtlichen Vertrag betreffend der Unterschutzstellung der Liegenschaft (Vers. Nr. 467) auf dem Grundstück Kat. Nr. 2776, Wilerstrasse 1, 8193 Eglisau genehmigt.

Die Liegenschaft (Vers. Nr. 467) auf Kat. Nr. 2776, Wilerstrasse 1, 8193 Eglisau, wird unter Schutz gestellt.

Der Schutzzumfang, die zulässigen Eingriffe und die weiteren Pflichten der Eigentümerschaft ergeben sich aus dem verwaltungsrechtlichen Vertrag vom 26. Februar 2024.

Gegen diesen Beschluss kann innert 30 Tagen, von der Zustellung an gerechnet, beim Baurekursgericht des Kantons Zürich, 8090 Zürich, schriftlich Rekurs erhoben werden. Die in dreifacher Ausführung ein-

zureichende Rekurschrift muss einen Antrag und dessen Begründung enthalten. Der angefochtene Beschluss ist beizulegen. Die angerufenen Beweismittel sind genau zu bezeichnen und, soweit möglich, beizulegen. Urteile des Baurekursgerichts sind kostenpflichtig; die Kosten hat die im Verfahren unterliegende Partei zu tragen.

Gemäss § 211 Abs. 4 PBG kommt einem Rekurs keine aufschiebende Wirkung zu. Die Unterlagen können während der Rekursfrist beim Geschäftskreis Bau und Planung, im 1. Stock des Gemeindehauses, Obbergass 17, 8193 Eglisau, zu den Schalteröffnungszeiten eingesehen werden.

> 28. März 2024/Gemeinderat Eglisau

Ausbau ARA Stampfi: Projekt- und Kreditgenehmigung als gebundene Ausgaben

Der Gemeinderat Eglisau hat an seiner Sitzung vom 26. Februar 2024 folgenden Beschluss im Sinne von § 103 des kantonalen Gemeindegesetzes als gebundene Ausgabe bewilligt:

- ARA Stampfi, Ausbau Biologie, Projekt- und Kreditgenehmigung über Fr. 13'300'000.– inkl. MWSt.

Die Kosten werden gemäss Anschlussvertrag an die Abwasserreinigungsanlage Stampfi vom 18. September 2013 zwischen der Gemeinde Glattfelden und der Gemeinde Eglisau aufgeteilt.

Der Gemeinderatsbeschluss ist auf der Website www.eglisau.ch veröffentlicht.

Gegen diesen Beschluss kann, von der Veröffentlichung an gerechnet, beim Bezirksrat Bülach, Bahnhofstrasse 3, 8180 Bülach, wegen Verletzung von Vorschriften über die politischen Rechte innert 5 Tagen schriftlich Rekurs in Stimmrechtssachen erhoben werden (§ 19 Abs. 1 lit. c i.V.m. § 19b Abs. 2 lit. c sowie § 21a und § 22 Abs. 1 VRG). Die Rekurschrift muss einen Antrag und dessen Begründung enthalten. Der angefochtene Beschluss ist, soweit möglich beizulegen. Die Kosten des Rekursverfahrens hat die unterliegende Partei zu tragen.

Weitere Informationen zum Ausbau der ARA Stampfi finden Sie in diesem Mitteilungsblatt in der Rubrik «Aktuelles».

> 27. März 2024/Gemeinderat

Beschlüsse Gemeindeversammlung vom Donnerstag, 14. März

Gemeinde Eglisau

1. Vorberatung der Urnenabstimmung über die Bewilligung eines Baukredits in der Höhe von Fr. 5'350'000.– für den Neubau einer Unterkunft für Geflüchtete (WohnRaum für Geflüchtete) – Die Gemeindeversammlung hat die Vorlage beraten und ohne Änderungen zur Annahme an der Urnenabstimmung empfohlen.
2. Aufhebung des Verpflichtungskredits für die Miete und den Betrieb der Pflegewohngruppe «Kleeblatt» – Die Gemeindeversammlung hat das Geschäft an den Gemeinderat zurückgewiesen, um es im Sinne der Beratung zu überarbeiten.

Rechtsmittelbelehrung

Die Protokolle und die zugehörigen Akten liegen ab Dienstag, 2. April, während den Schalteröffnungszeiten in der Gemeindeverwaltung zur Einsicht auf.

Gegen diese Beschlüsse kann, von der Veröffentlichung an gerechnet, beim Bezirksrat Bülach, Bahnhofstr. 3, 8180 Bülach

- wegen Verletzung von Vorschriften über die politischen Rechte innert 5 Tagen schriftlich Rekurs in Stimmrechtssachen (§ 19 Abs. 1 lit. c i.V.m. § 19b Abs. 2 lit. c sowie § 21a und § 22 Abs. 1 VRG)
- und im Übrigen innert 30 Tagen schriftlich Rekurs erhoben werden (§ 19 Abs. 1 lit. a und d i.V.m. § 19b Abs. 2 lit. c sowie § 20 und § 22 Abs. 1 VRG).

Die Rekurschrift muss einen Antrag und dessen Begründung enthalten. Der angefochtene Beschluss ist, soweit möglich, beizulegen.
> 27. März 2024/Gemeinderat

Bewilligung des Baukredits in der Höhe von Fr. 5'350'000.– für den Neubau einer Unter- kunft für Geflüchtete (WohnRaum für Geflüch- tete) – Anordnung der Urnenabstimmung

Die kommunale Abstimmung über die Vorlage «Bewilligung des Baukredits in der Höhe von Fr. 5'350'000.– für den Neubau einer Unter-

kunft für Geflüchtete (WohnRaum für Geflüchtete)» wird auf Sonntag, 9. Juni 2024, angesetzt.

Den Stimmberechtigten wird die nachstehende Frage zur Beantwortung mit Ja oder Nein vorgelegt:

- Stimmen Sie der Vorlage «Bewilligung des Baukredits in der Höhe von Fr. 5'350'000.– für den Neubau einer Unterkunft für Geflüchtete (WohnRaum für Geflüchtete)» zu?

Gegen diese Anordnung kann wegen Verletzung der Vorschriften über die politischen Rechte und ihre Ausübung innert 5 Tagen von der Veröffentlichung an gerechnet, beim Bezirksrat Bülach, Bahnhofstrasse 3, 8180 Bülach, schriftlich Rekurs in Stimmrechtssachen erhoben werden. Die Rekurschrift muss einen Antrag und dessen Begründung enthalten.

> 27. März 2024/Gemeinderat

Ersatzwahl Behörde für Alters- und Pflegefragen: Stille Wahl von Ruth Mattich

Auf die Veröffentlichung vom 29. Dezember 2023 im Mitteilungsblatt der Gemeinde Eglisau und vom 29. Dezember 2023 im Amtsblatt des Kantons Zürich für die Ersatzwahl in die Behörde für Alters- und Pflegefragen (anstelle von Christina Kuhn Bänninger) für den Rest der Amtsdauer 2020 bis 2026 ist ein Wahlvorschlag eingereicht worden. Dieser wurde in der zweiten Vorschlagsfrist nicht geändert. Damit sind die Voraussetzungen für eine stille Wahl erfüllt (§ 54 a Gesetz über die politischen Rechte).

Ruth Mattich, geb. 06.10.1967, Eigenackerstrasse 58, Eglisau, wird als Mitglied der Behörde für Alters- und Pflegefragen für den Rest der Amtsdauer 2022 bis 2026 als gewählt erklärt.

Gegen diesen Beschluss kann wegen Verletzung von Vorschriften über die politischen Rechte und ihre Ausübung innert 5 Tagen, von der Veröffentlichung an gerechnet, schriftlich Rekurs in Stimmrechtssachen beim Bezirksrat Bülach, Bahnhofstr. 3, 8180 Bülach, erhoben werden (§ 19 Abs. 1 lit. c VRG). Die Rekurschrift muss einen Antrag und dessen Begründung enthalten.

> 27. März 2024/Gemeinderat

Ersatzwahl Behörde für Alters- und Pflegefragen: Wahlordnung für zwei vakante Stellen

Für die aus der Behörde für Alters- und Pflegefragen (BAPF) Eglisau zurücktretenden Charlotte Scherr und Ursula Büchli-Flüeler ist eine Nachfolgerin bzw. ein Nachfolger für den Rest der laufenden Amtsdauer 2022 bis 2026 zu wählen.

In Anwendung von Art. 8 der Gemeindeordnung sowie § 48 ff. des Gesetzes über die politischen Rechte (GPR) sind bis spätestens am 6. Mai 2024 Wahlvorschläge beim Gemeinderat Eglisau, Gemeindeverwaltung, Obergass 17, 8193 Eglisau, einzureichen.

Wählbar ist jede stimmberechtigte Person, die ihren politischen Wohnsitz in der Gemeinde hat. Die Kandidatin oder der Kandidat muss mit Namen und Vornamen, Geschlecht, Geburtsdatum, Beruf, Adresse und Heimatort auf dem Wahlvorschlag bezeichnet werden. Zusätzlich können der Rufname und die Zugehörigkeit zu einer politischen Partei angegeben werden.

Auf einem Wahlvorschlag darf höchstens eine wählbare Person genannt sein. Jeder Vorschlag muss von mindestens 15 Stimmberechtigten der Gemeinde unter Angabe von Name, Vorname, Geburtsdatum und Adresse eigenhändig unterzeichnet sein. Diese können ihre Unterschrift nicht zurückziehen. Jede Person kann nur einen Wahlvorschlag unterzeichnen.

Die provisorischen Wahlvorschläge werden nach Ablauf der ersten Frist veröffentlicht. Innert einer zweiten Frist von 7 Tagen, von der Publikation an gerechnet, können die Vorschläge geändert oder zurückgezogen werden, oder es können auch neue Wahlvorschläge eingereicht werden.

Der Gemeinderat Eglisau erklärt die Vorgeschlagenen als gewählt, wenn die Voraussetzungen für eine stille Wahl gemäss § 54 GPR erfüllt sind. Sind die Voraussetzungen für eine stille Wahl nicht erfüllt, wird eine Urnenwahl durchgeführt, unter Beilage eines Beiblattes mit den Vorgeschlagenen.

Formulare für die Wahlvorschläge sind bei der Gemeindeverwaltung Eglisau, Obergass 17, 8193 Eglisau und auf www.eglisau.ch erhältlich.

Gegen diese Wahlordnung kann wegen Verletzung von Vorschriften über die politischen Rechte und ihre Ausübung innert 5 Tagen, von

der Veröffentlichung an gerechnet, schriftlich Rekurs in Stimmrechts-
sachen beim Bezirksrat Bülach, Bahnhofstr. 3, 8180 Bülach, erhoben
werden (§ 19 Abs. 1 lit. c VRG). Die Rekurschrift muss einen Antrag
und dessen Begründung enthalten.

> 27. März 2024/Gemeinderat

Rebbergmelioration «Vorder Stadtberg», Eglisau: Öffentliche Auflage Servitutbereini- gung, Vermessungswerk und Restkostenverleger

Gemäss §§ 47, 54 und 87 des Landwirtschaftsgesetzes des Kantons
Zürich (LG) sowie gemäss Art. 17 der Genossenschaftsstatuten findet
vom 2. April bis 2. Mai 2024 für die betroffenen Grundeigentümerin-
nen und Grundeigentümer die öffentliche Auflage der Servitutbereini-
gung, des Vermessungswerkes und des Restkostenverlegers statt.

Der Vermessungsplan 1:500 und die Besitzstandstabellen mit den
Katasternummern, den bereinigten und neuen Anmerkungen und
Dienstbarkeiten sowie die Akten zum Restkostenverleger liegen im
Gemeindehaus Eglisau, Obergass 17, 8193 Eglisau, während den
Schalteröffnungszeiten zur Einsichtnahme auf. Am Montag, 22. April,
ist von 16.00 bis 19.00 Uhr ein Vertreter der Landolt AG, Eglisau, zur
Auskunftserteilung im Gemeindehaus anwesend.

Den beteiligten Grundeigentümerinnen und Grundeigentümern wird
vorgängig das Kreisschreiben Nr. 9 zugestellt, welches weitere In-
formationen zur Auflage enthält. Einsprachen gegen den Inhalt der
aufgelegten Akten sind während der Auflagefrist, das heisst bis spä-
testens Dienstag, 2. Mai, (Poststempel) schriftlich, eingeschrieben
und begründet an den Aktuar der Meliorationsgenossenschaft Vor-
der Stadtberg, Hans-Peter Wälle, Gemeindeverwaltung, Obergass 17,
Postfach, 8193 Eglisau, einzureichen. Kollektiveinsprachen sind un-
gültig.

Stillschweigen während der Auflagefrist gilt als Anerkennung der auf-
liegenden Akten. Wird innerhalb der Einsprachefrist gegen die Ser-
vitutbereinigung, den Restkostenverleger oder den Vermessungsplan
keine schriftliche Einsprache erhoben, gelten sie seitens der Grund-
eigentümerinnen und Grundeigentümer als anerkannt.

> 27. März 2024/Vorstand der Meliorationsgenossenschaft «Vorder Stadtberg»

Die Kläranlage Eglisau, Geschichte und Zukunft



Foto: Nicolas Wälle

Am 23. November 1966, Eglisau hatte gerade einmal 2'200 EinwohnerInnen, beschloss die Gemeindeversammlung in Eglisau den Bau einer zentralen Kläranlage im Gebiet Stampfi, westlich des Eisenbahnviadukts. In Anbetracht, dass im ganzen Mittelland die sogenannten Göhner Plattenbauten aus dem Boden schossen und auch das Abwasser der Mineralquelle Eglisau gereinigt werden sollte, entschied man sich für eine Kläranlage, die das Abwasser von 12'000 EinwohnerInnen reinigen konnte. Wir können den Verantwortlichen von damals danke sagen, durch ihre Weitsicht konnten wir die Kläranlage über 50 Jahre betreiben, ohne dass die Kapazität ausgebaut werden musste.

In den Jahren 2000 bis 2010 wurde die Leistungsfähigkeit der Kläranlage durch den örtlichen Getränkeabfüller oft auf die Probe gestellt. Dies änderte sich aber mit der Schliessung der Thurella En-

de 2010 schlagartig. Eglisau hatte nun eine gut unterhaltene Kläranlage, die viel zu gross war. Hingegen hatte die Nachbargemeinde Glattfelden eine Kläranlage, die dringend saniert werden musste und zudem zu klein war. In einer Studie wurde geprüft, wie sich die beiden Gemeinden in Zukunft entwickeln würden und ob ein Zusammenschluss möglich und sinnvoll ist. Als Entwicklungshorizont hatte man das Jahr 2030 angenommen. In Glattfelden ging man davon aus, dass 2030 etwa 4'500 Personen in der Gemeinde leben würden, Eglisau rechnete mit etwa 6'000 Einwohnern im Jahr 2030. Diese Berechnungen besagten, dass es sinnvoll wäre, die beiden Abwassersysteme zusammenzuschliessen.

So kam es, dass in Glattfelden ein Pumpwerk gebaut wurde, das das anfallende Abwasser seit Herbst 2016 nach Eglisau zur Klärung pumpt. Wie das Wachstum der letzten Jahre zeigt, werden beide Gemeinden in wenigen Jahren die Marke von je 6'000 Einwohnern knacken. Dabei ist auch zu beachten, dass nebst den natürlichen EinwohnerInnen auch Gewerbebetriebe und die Hotellerie Abwasser generieren. Für das Seminarzentrum Riverside in Glattfelden rechnet man zum Beispiel mit gegen 1'000 Einwohnergleichwerten und in Eglisau hat sich, mit Vivi Kola, ein neuer Getränkeabfüller etabliert.

Rechtliche Ausgangslage für die Betreuung der Kläranlage Eglisau

Wer eine Kläranlage betreiben will, muss dafür eine Konzession des Kantons beantragen. Die Konzession für die Kläranlage Eglisau ist Ende 2022 ausgelaufen. Um eine Konzessionserneuerung zu beantragen, muss aufgezeigt werden, dass die Kläranlage die festgelegten Einleitungsbestimmungen einhalten kann. Der Planungshorizont ist dabei auf 2055 angesetzt. Bis Ende 2030 hat die Kläranlage Eglisau nun eine provisorische Betriebsbewilligung erhalten.

Die Kläranlage Eglisau ist an der Kapazitätsgrenze – was nun?

Bereits 2019 hat sich abgezeichnet, dass auf der Kläranlage Eglisau vor 2030 die Kapazitätsgrenze erreicht sein wird. Dies äussert sich durch immer häufiger auftretende Verletzungen der Einleitungs-Grenzwerte, was die Betriebskommission, welche aus Verantwortlichen von Eglisau und Glattfelden besteht, veranlasste, zu prüfen was zu tun wäre, um wieder zuverlässig einwandfrei gereinigtes Abwasser in den Rhein einzuleiten.

Es wurden sechs verschiedene Verfahren zur Abwasserreinigung geprüft, davon schieden drei wegen hoher Kosten oder grossem Chemiebedarf aus, drei Verfahren wurden weiter geprüft. Schlussendlich hat

sich eine Erweiterung des konventionellen Belebtschlammverfahrens durchgesetzt. Dieses Verfahren ist etabliert, benötigt neu jedoch eine dritte Abwasserstrasse, welche nicht nur die Reinigungskapazität erhöht, sondern zusätzlich auch die Betriebssicherheit der Kläranlage erhöht. Muss in einem späteren Zeitpunkt die Leistung der Kläranlage weiter erhöht werden, kann dies durch Anpassungen in den dann bestehenden Becken erreicht werden.

In einem Vorprojekt konnten wir dem AWEL (Amt für Abfall Wasser Energie und Luft) aufzeigen, wie das Abwasser von 17'000 Einwohnern bis 2055 gereinigt werden soll, so dass wir das Gewässerschutzgesetz einhalten können. Das Vorprojekt wurde vom AWEL geprüft und eine Bewilligungsfähigkeit in Aussicht gestellt. Unser Ingenieurbüro Hunziker Betatech AG aus Winterthur hat nach intensiver Planungsarbeit anfangs Februar das Bauprojekt abgeschlossen, so dass es an die zuständigen Ämter zur Prüfung weitergeleitet werden konnte. Bis nach den Sommerferien erwarten wir einen positiven Bescheid. So könnten im Herbst die Arbeiten ausgeschrieben werden, und wir könnten anfangs 2025 mit den Bauarbeiten beginnen.

Der Bau der neuen Abwasserstrasse wird bis Ende 2026 abgeschlossen sein, zeitgleich wird auch ein neues Gebäude für die Belüftungsgelbläse erstellt. Anschliessend wird zur Hebung der Betriebssicherheit das Vorklärbecken aufgeteilt und die beiden bestehenden Abwasserstrassen so ausgebaut, dass wir das Abwasser von 17'000 Einwohnern reinigen können. Mit den Abschlussarbeiten ist 2030 zu rechnen. Danach wird die Kläranlage Eglisau vom Kanton eine definitive Betriebsbewilligung für die nächsten 25 Jahre erhalten.

Mit dem Abschluss des Bauprojekts können nun auch die Kosten beziffert werden. Es wird mit Kosten von 13.3 Millionen Franken inkl. MwSt. bei einem Unsicherheitsfaktor von +/-10 % gerechnet. Diese Kosten werden zu je 50 % aus den Abwassergebühren der Gemeinden Eglisau und Glattfelden gedeckt. Da uns das Gewässerschutzgesetz verpflichtet, eine funktionierende Kläranlage zu betreiben, gelten die Kosten für dieses Projekt als gebundene Ausgaben.

Im Moment sind auch Überlegungen im Gange, ob es sinnvoll wäre, die Klärbecken mit Solarzellen zu überdachen. Der produzierte Strom könnte direkt vor Ort für den Betrieb der Kläranlage verwendet werden, was preislich sehr attraktiv ist. Zudem könnte mit einem geschickten Energiemanagement die Netzunabhängigkeit der Kläranlage weiter erhöht werden. Da die Kläranlage Eglisau durch die Elektri-

zitätswerke des Kantons Zürich mit Strom versorgt wird, ist es nicht zwingend, eine Solaranlage zu betreiben. Somit sind diese Ausgaben nicht gebunden. Falls dieses Projekt umgesetzt werden soll, wird es voraussichtlich 2028 zu einer Abstimmung durch die StimmbürgerInnen kommen.

Es ist uns bewusst, dass viele Leute froh sind, wenn das Abwasser abläuft und sich irgendjemand um die Reinigung kümmert. Für alle anderen, die sich für den aktuellen Stand der Arbeiten des Projekts «Ausbau ARA 2030» interessieren, ist auf der Website der Gemeinde Eglisau ein Dossier aufgeschaltet.

> Hans-Peter Wälle/Leiter Technische Betriebe

Skulpturen ziehen in die Begegnungszone ein



Bestandteil der Begegnungszone im Städtli sind verkehrsberuhigende Elemente, die an 12 Standorten als Kunstobjekte realisiert werden sollen. Wo bis jetzt provisorisch Pfosten standen, montiert der Eglisauer Steinbildhauer Ruedi Möschi im April seine Skulpturen für die kommenden 12 Monate und macht so den Auftakt zur Wechselausstellung.

Eine Meditierende vor dem Gemeindehaus

Ob es nun genau acht oder neun Kunstobjekte sind, welche die Begegnungszone im Städtli in den kommenden zwölf Monaten schmücken werden, ist an diesem regnerischen Märznachmittag im Steinbruch von Steinmaur noch nicht ganz klar. Wegen der Baustelle Krone fallen vorerst vier Standorte weg und einer befindet sich auf privatem



Grund. Fest steht, dass die erste temporäre Ausstellung aus Werken des Eglisauer Künstlers Ruedi Mösch bestehen wird.

Es sind vorwiegend Skulpturen aus Jurakalk, einzelne Stücke hat der Steinbildhauer aus Kersantit gefertigt. Der Jurakalk stammt hauptsächlich von hier, wo sich auch Möschs Atelier befindet. Im stillgelegten Steinbruch in Steinmaur, mitten im Wald, stehen Skulpturen, wo man hinschaut. Da und dort wird gemeisselt, an diesem kalten Regentag vorwiegend unter Dach oder in den Werkstätten. Es sind mehrere Künstlerinnen und Künstler, die sich diesen etwas verwunschenen Ort teilen. Ruedi Mösch arbeitet seit vielen Jahren hier, hauptsächlich an Skulpturen aus Stein. Seine Vorliebe gilt dem menschlichen Körper, dabei hat er anfangs vor allem männliche Skulpturen gefertigt. Erst mit der Zeit sind auch Damen hinzugekommen, wie etwa die Skulptur «Meditation», die vor seinem Atelier im

Regen sitzt und bald einen prominenten Platz vor dem Bollwerk erhält. In Gedanken versunken sitzt sie da – ein starkes Symbol für den Standort zwischen Gemeindehaus, wo die Gemeinderäte ein- und ausgehen, und dem Parkhaus Bollwerk.

Kunst und Leuchtrefektoren

Eine Ausstellung in einer Begegnungszone hat schon ihre Eigenheiten. Die Skulpturen dürfen nicht schwerer als 500 kg sein und sollten auch die Sockel von 60 x 60 cm seitlich nicht überragen. Die Sockel müssen aus verkehrstechnischen Gründen und wegen der Sicherheit eine Höhe von 40 cm aufweisen und mit Leuchtrefektoren ausgestattet sein.

Leuchtrefektoren und Kunst – beisst sich das nicht? Ruedi Mösch winkt ab: «Es braucht bei jeder Ausstellung Kompromisse. Je nach Skulptur und Standort fallen die Sockel mehr oder weniger stark auf.» Auch dass die Kunstobjekte im Grunde der Verkehrsberuhigung dienen, stört Mösch nicht: «Viele Leute sind im Städtli auch zu Fuss unterwegs.» Dass eine Skulptur im öffentlichen Raum Schaden nehmen kann, ist ein Risiko, mit dem man leben muss, findet Mösch.

Der Standort bestimmt über die Wahl der Skulptur

Für seine temporäre Ausstellung hat der Künstler bestehende Objekte ausgewählt, die von der Grösse, vom Standort und der Topographie her passen. Während es vor der weissen Kirchenmauer auch eine höhere Skulptur sein darf, passt beim Rank eine Figur, die – von der Untergass her kommend und von unten betrachtet – besonders gut zur Geltung kommt. Die Skulptur, die den Platz vor dem Schulhaus Städtli einnehmen wird, sieht aus, als würde sie einen Ball werfen. Ein Markenzeichen von Ruedi Möschs Skulpturen ist die ribbelige Oberfläche. Der Stein wird nur mit Spitzwerkzeug bearbeitet und nicht ausgeglättet. Mösch arbeitet vorwiegend mit Pressluftwerkzeug. Eine schwere und laute Arbeit, wie sich zeigt – und sicher nicht geeignet bei Kopfhweh oder Rückenschmerzen.

Jurakalk, Möschs meistgenutztes Rohmaterial, hält sich gut und gerne mehrere hundert Jahre ohne grössere Erosion. Es kommt aber zu Ansäuerung und dadurch zu Verfärbungen an der Oberfläche. Ruedi Mösch ist im März denn auch nebst Abschlussarbeiten an der letzten Skulptur vor allem mit der Reinigung seiner bestehenden Werke beschäftigt. Dafür rückt er den Damen und Herren mit Algenmittel zu Leibe. Trotzdem – ein wenig witterungsbedingte Patina ist Teil aller Kunst, die im freien steht.

Vom Holz zum Stein gekommen

Wie er zum Stein gekommen sei, er habe doch mit Holz angefangen? «Wenn etwas draussen steht, sollte es nicht aus Holz sein, sondern aus Stein», sagt Ruedi Mösch schlicht. Er habe aber seine Anfänge mit Holz gemacht. Vier seiner Holzskulpturen, etwa «der Schwimmer» in der Badi, befinden sich an verschiedenen Standorten in Eglisau.

Mösch arbeitet auch gerne mit anderen Materialien, so sei er im Moment zusammen mit einem befreundeten Künstler an einer Eisen-skulptur und in seinem Atelierraum stehen Skulpturen aus Papier Maché, deren Oberfläche auf den ersten Blick wie Stein aussehen. «Es ist schon toll, wenn man seine Skulptur einfach so unter den Arm nehmen kann», schmunzelt Mösch.

Ausstellung in der Begegnungszone als Heimspiel

Was bedeutet es Ruedi Mösch, in der Begegnungszone Eglisau auszustellen? «Ich bin gespannt, wie eine Spannung mit bestehenden Werken an den vorgegebenen Standorten entstehen kann und was die Ausstellung bei den Leuten auslösen wird», sagt Mösch. Ehe er seine Skulpturen montieren kann, werden Anfang April die Stahlsockel vom Werkbetrieb der Gemeinde Eglisau erstellt. Am 20. April laden die Kulturkommission und die Gemeinde Eglisau zur Eröffnung ein (siehe unten/nächste Seite).

Konzept der Wechselausstellung

Ruedi Möschs Skulpturen werden für zwölf Monate ausgestellt. Für die Zukunft ist vorgesehen, dass die Objekte jährlich ausgewechselt werden, wobei auch mehrere verschiedene regionale Künstlerinnen und Künstler gleichzeitig ihre Objekte zeigen können. Die Künstler werden durch die Kulturkommission angefragt und ausgewählt. Ein entsprechendes Reglement hat der Gemeinderat Anfang Jahr verabschiedet. Das Konzept der Wechselausstellung in der Begegnungszone wurde im Rahmen des Betriebs- und Gestaltungskonzepts Städtli erarbeitet. Dieses wurde in einem partizipativen Prozess entwickelt, der durch die Gemeinde geleitet und durch die Kommission öffentlicher Raum Kernzonen (KÖRZ) intensiv begleitet worden ist.

Eröffnung am 20. April

Die Ausstellung wird am Samstag, 20. April, um 11.00 Uhr, vor dem Gemeindehaus eröffnet. Es erwartet Sie ein Rundgang durch die Ausstellung, eine Ansprache des Gemeindepräsidenten und ein Apéro, offeriert von der Kulturkommission.



Bevölkerung gestaltet mit

Die Begegnungszone ist ein Projekt, das unter Mitwirkung der Bevölkerung entstanden ist. Um den partizipativen Gedanken auch in der ersten Kunstausstellung weiterzuleben, ist es der Gemeinde Eglisau gelungen, Ruedi Mösch für ein künstlerisches Experiment zu gewinnen. Der Bildhauer wird die Skulptur «Meditation», welche beim Bollwerk zu stehen kommt, zur Vollendung durch die Eglisauer Bevölkerung zur Verfügung stellen.

Das bedeutet, dass alle Eglisauerinnen und Eglisauer, die Lust und Muse dazu haben, diese symbolträchtige Figur mitgestalten können. Die unvollendete Skulptur wird bereits am Ostermontag, 1. April, um 14.00 Uhr, vor dem Bollwerk zur Finalisierung durch die Bevölkerung aufgestellt. Ruedi Mösch stellt Werkzeug bereit, instruiert die Interessierten bei deren Handhabung und steht auch künstlerisch unterstützend zur Verfügung.

> Gemeinde Eglisau

Inventar der gebäudebrütenden Vögel – Aufruf zur Mithilfe und Information

Die Gemeinde Eglisau lässt dieses Jahr ein Inventar der gebäudebrütenden Vögel erstellen. Diese Arten und ihre Nistplätze sind in der Schweiz geschützt und das Inventar ein gesetzlicher Auftrag

im Kanton Zürich. Insbesondere die Schwalben und Segler zählen zu den gefährdeten Arten. Diese Luftakrobaten – sie verbringen einen Grossteil ihres Lebens in der Luft - kommen ab Ende April aus ihrem Winterquartier zurück, um bei uns zu brüten. Sie nisten gerne an Hauswänden, unter Dachvorsprüngen oder auch in Gebäuden (Dacheinschlupfe, Ställe). Leider nehmen die Bestände zusehends ab, da die Nistplätze z.B. bei Renovationen oder Ersatzneubauten verschwinden. Die Zukunft der Schwalben und Segler hängt deshalb von unserer Toleranz und Förderung ab.

Gebäude werden nach Niststandorten abgesucht

Ab Mai werden Mitarbeitende der Orniplan AG die Gemeinde nach Niststandorten absuchen. Neben den Schwalben und Seglern werden auch Bruten von Turmfalken, Schleiereulen, Dohlen und Störchen notiert. Von diesen weniger häufigen Arten werden nicht viele Standorte erwartet. Die erfassten Angaben werden dann bei der Gemeinde hinterlegt, damit diese standorttreuen Vögel und ihre Nester und Nisthilfen bei Baumassnahmen geschützt und erhalten werden können.

Mithilfe von Eglisauerinnen und Eglisauern

Kennen Sie einen Niststandort von Seglern, Schwalben oder anderen Gebäudebrütern? Oder haben Sie Fragen zum Inventar oder den erwähnten Vogelarten? Dann melden Sie sich bitte per E-Mail direkt bei Stefan Zoller von der Orniplan AG, stefan.zoller@orniplan.ch.
 > Gemeinde Eglisau

Auf www.eglisau.ch gesucht und gefunden

The screenshot shows the website www.eglisau.ch with a navigation bar at the top containing links for 'Notfall', 'Stellen', 'Onlineschalter', 'Öffnungszeiten', 'Sitemap', and 'Kontakt'. Below the navigation bar is a search bar and a main menu with categories like 'über Eglisau', 'Aktuelles + Dossiers', 'Politik + Behörden', 'Verwaltung + Betriebe', 'Kultur + Freizeit', and 'Wohnen + Gewerbe'. A dropdown menu is open under 'Politik + Behörden', listing 'Behörden', 'Wahlen + Abstimmungen', 'Gemeindeversammlungen', 'Amtliche Rechtssammlung', 'Mitwirkung und politische Rechte', 'überkommunale Zusammenarbeit', 'Ortsparteien', and 'Kirchen'. The 'Mitwirkung und politische Rechte' item is highlighted, and a sub-menu is visible with options: 'Projektideen und Konzepte für die Gemeinde Eglisau', 'Mitwirkung', 'Politische Rechte', and 'Öffentlichkeitsprinzip'. On the left side, there is a sidebar with 'Behörden' and 'Wahlen + Abstimmungen' sections. The main content area features a large image of people and the heading 'Mitwirk', followed by a paragraph: 'In der Schweiz sowie in der Gemeinde Eglisau, gibt es viele Möglichkeiten, sich einzubringen und mitzureden und so das Zusammenleben mitzugestalten. Diese Möglichkeiten reichen von der Mitgliedschaft in einem Verein über den Einsatz in einer Behörde bis zum Wahl- und Initiativrecht sowie der Möglichkeit, an der Gemeindeversammlung eine Anfrage einzureichen.'

In der Gemeinde Eglisau gibt es viele Möglichkeiten sich einzubringen und mitzureden und so das Zusammenleben mitzugestalten. Diese Möglichkeiten reichen von der Mitgliedschaft in einem Verein über den Einsitz in einer Behörde bis zum Wahl- und Initiativrecht sowie der Möglichkeit, an der Gemeindeversammlung eine Anfrage einzureichen.

Auf unserer Website finden Sie Informationen zu Ihren politischen Rechten, wie Sie in Eglisau mitwirken können und was bei einer Projektidee zu beachten ist. Das Merkblatt «Projektideen und Konzepte für die Gemeinde Eglisau» soll bei der Erarbeitung eines Konzepts helfen und als Checkliste dienen.

> Gemeinde Eglisau

Skate-Opening am 6. April



Skateanlage Schlafapfelbaum

SKATE-OPENING

BEI TROCKENEM WETTER

SA 06. APRIL. 2024

14:00 BIS 17:00 UHR

Mit Skate Umfrage

Spiele Skills & Snacks

Für alle Interessierten - Ohne Anmeldung

Zum Start der Skate-Saison veranstaltet die Jugendarbeit Eglisau einen Anlass an der Sportanlage Schlafapfelbaum. Am Skate-Opening sind alle SkaterInnen und alle Interessierten eingeladen. Bei diesem Anlass besteht die Gelegenheit, eure Meinung zur Skateanlage, aktuell und zukünftigen Gestaltungsmöglichkeiten, zu äussern.

Egal, ob für erfahrene SkaterInnen, die ihre Skills zeigen möchten, oder AnfängerInnen, die von anderen lernen möchten; dieser Anlass ist eine passende Gelegenheit, sich zu treffen und den Start der schönen Saison auf dem Brett zu feiern.

Das Skate-Opening findet bei trockenem Wetter am Samstag, 6. April, statt. Zwischen 14.00 bis 17.00 Uhr können alle Interessierten ohne Anmeldung vorbeikommen. Der Eintritt ist frei und es werden Snacks und Sirup-Getränke angeboten.

Wir freuen uns auf euren Besuch, für Anregungen und Fragen sind wir gerne erreichbar. Kontakt: tel. 076 830 45 14 oder robert.mydla@eglisau.ch
> Robert Mydla/Jugendarbeit Eglisau

Bericht aus der BAPF und der Zusammenarbeit mit dem Seniorenrat

Basierend auf dem Alterskonzept von 2017 wurden in der BAPF zusammen mit dem Seniorenrat die Teilstrategie Alter erarbeitet. Dabei orientierten wir uns an den Leitsätzen der Strategie und dem WHO-Programm (Weltgesundheitsorganisation) «altersfreundliche Städte».

Auszug aus den Leitsätzen:

- Eigeninitiative und Freiwilligenarbeit tragen zu einem attraktiven Leben in Eglisau bei, auch für ältere Einwohnerinnen und Einwohner.
- Seniorinnen und Senioren können unabhängig von ihren körperlichen Ressourcen am sozialen Leben teilnehmen und mitwirken.
- Für eine optimale Lebensqualität in den Bereichen Wohnen, Pflege und Betreuung steht ein bedarfsorientiertes Angebot zur Verfügung.
- Die Anliegen der älteren Bevölkerung sind in der Gesamtstrategie der Gemeinde enthalten. Es stehen angemessene finanzielle Ressourcen bereit.

Die Zielsetzungen sind in den von der WHO vorgeschlagenen acht Themenfeldern zugeordnet:

Öffentlicher Raum

Bei der Gestaltung des öffentlichen Raums werden die Bedürfnisse

älterer Menschen berücksichtigt, insbesondere wird nach Möglichkeit auf eine sichere, hindernisfreie Fortbewegung geachtet.

Transport/Verkehr

Die Zentrumsfunktionen sind aus allen Quartieren mit geeigneten Transportmitteln erreichbar.

Wohnen

Unterstützungsangebote zum selbständigen Wohnen und zur Nachbarschaftshilfe fördern den Verbleib in der vertrauten Wohnung. Stationäre Wohnangebote mit Pflege/Betreuung sind ausreichend vorhanden.

Beteiligung und Vernetzung

Ältere Menschen bringen sich entsprechend ihren körperlichen, kreativen und geistigen Fähigkeiten ein und sind vernetzt.

Respekt und soziale Integration

Die aktive Teilhabe älterer Menschen an Zukunftsfragen der Gemeinde fördert das gegenseitige Verständnis.

Freiwilligenarbeit und ehrenamtliche Tätigkeit

Freiwillige Nachbarschaftshilfe und ehrenamtliche Tätigkeit sind ins gesellschaftliche Gemeindeleben eingebunden.

Kommunikation und Information

Ältere Menschen werden regelmässig über die bestehenden Angebote informiert.

Gesundheitsdienste

Das Leben zuhause wird mit institutionellen und freiwilligen Angeboten zur Gesundheitsvorsorge unterstützt. Die langfristige medizinische Grundversorgung sollte regional weiterentwickelt und sichergestellt werden.

Die Behörde für Alters- und Pflegefragen (BAPF) und der Seniorenrat arbeiten gemeinsam und/oder separat an Massnahmen zur Umsetzung der Leitsätze und zur Erreichung der Ziele.

> Behörde für Alters- und Pflegefragen/Seniorenrat

Der Wärmeverbund Eglisau geht mit grossen Schritten vorwärts

Erste Etappe bereits in Betrieb

Die Leitungsplanung ist seit letztem August in vollem Gang. Das Alterszentrum Weierbach inkl. umliegende Gebäude werden seit dem 1. Januar durch Renercon mit Wärme versorgt. 2019 wurden in der Burgstrasse bereits Leitungen verlegt sowie im Sommer 2023 rund um das Schulhaus Städtli. Diesen Sommer wird das Schulhaus Städtli, einige Gebäude der Burgstrasse und weitere Liegenschaften rund um das Schulhaus und Alterszentrum angeschlossen und über den Wärmeverbund versorgt.

Der Heizzentralenstandort Bauelenzelg steht

Der Bewilligungsprozess für die Heizzentrale wurde letzten Herbst eingeleitet, doch das Verfahren verzögerte sich durch baurechtliche Schwierigkeiten. In der Zwischenzeit konnte mit dem Kanton Zürich und der Gemeinde Eglisau eine Lösung erarbeitet werden. Der Kanton sowie auch die Gemeinde haben bestätigt, dass bis zur Aufhebung der Umfahrungslinie der Heizzentralenstandort Bauelenzelg – wie ursprünglich geplant – für die Heizzentrale des Wärmeverbundes zur Verfügung steht. In der ersten Phase kommt eine Übergangslösung zum Einsatz bis zur Aufhebung der Umfahrungslinie (spätestens 2026). Der Betrieb der Übergangslösung ist für die nächsten fünf Jahre freigegeben. Nun folgt die Baueingabe mit Umsetzung auf Herbst. Wir streben für die finale Heizzentrale eine Kapazitätserweiterung mittels Wärmepumpe mit Grundwasser in Kombination mit einer grösseren Photovoltaikanlage an.

Weitere Realisierungsschritte

Zurzeit werden die einzelnen Bauetappen definiert. Dabei werden die bestehenden Versorgungsverpflichtungen berücksichtigt. Dies ist z.B. das Schulhaus Schlafapfelbaum, diverse Neubauten und Heizungs-Totalausfälle von bestimmten Liegenschaften. Die Gebiete werden nun terminiert, einige werden bereits im Herbst erschlossen. Weitere Etappen folgen im Verlauf 2024/25. Der Zeitplan für dieses Jahr wird aktuell koordiniert mit den lokalen Heizungsinstallateuren.

Neue Informationsplattform «Baufortschritte»

Ab jetzt können alle Realisierungstermine online und aktuell verfolgt werden. Unter dem Link www.waermeverbund.info/eglisau informie-

ren wir fortlaufend über die geplanten Bauetappen, Baustellen und über Neuigkeiten.

Falls Sie keine Möglichkeit haben sich online zu informieren, geben wir Ihnen gerne auch telefonisch oder per E-Mail Auskunft: Tel. 043 466 60 45 oder eglisau@renercon.ch.

Wir freuen uns auf die Realisierungsphase des Wärmeverbundes. Der Wärmeverkauf läuft weiterhin auf Hochtouren und Vor-Ort-Termine werden fortlaufend stattfinden.

> Rennercon

„S KV i de Verwaltig – e Lehr für dich?!“

Informationsnachmittage auf der Gemeindeverwaltung Eglisau

Du interessierst dich für eine kaufmännische Lehre auf einer Gemeindeverwaltung und möchtest mehr darüber erfahren?

Dann komm vorbei und besuche einer unserer Informationsnachmittage am:



- Mittwoch, 17. April
- Mittwoch, 8. Mai

Dauer: 13.30 bis ca. 17.00 Uhr

Der Informationsnachmittag ermöglicht dir einen ersten Einblick in die spannende Ausbildung auf einer öffentlichen Verwaltung.

Interessiert?

Dann melde dich bitte bis am 10. April per E-Mail an diego.blandolino@eglisau.ch an. Wir freuen uns auf dich!

Bei Fragen steht dir die Ausbildungsverantwortliche Andrea Meier gerne unter Tel. 043 422 35 20 zur Verfügung.

> Gemeinde Eglisau

Pumptrack auf dem Pausenplatz des Schulhauses Steinboden

Samstag, 6. April, bis einschliesslich Sonntag, 5. Mai



Wir freuen uns, dass der Pumptrack nach dem Erfolg im Herbst 2020 nach Eglisau zurückkehrt. Der Pumptrack steht von Samstag, 6. April, bis einschliesslich Sonntag, 5. Mai (Auf- und Abbau am Freitag, 5. April, bzw. 6. Mai) auf den Pausenplatz des Schulhauses Steinboden.

Pumptracks können mit dem Fahrrad, Kickboard, Laufrad oder Skateboard befahren werden. Sie eignen sich für Fahrerinnen und Fahrer sämtlicher Fähigkeitsstufen. Zudem bilden sie einen Treffpunkt für verschiedene Altersgruppen. Das Fahren auf dem Pumptrack fördert das Vertrauen ins Sportgerät und erhöht die Sicherheit im Strassenverkehr.

Damit die Sicherheit und der Spass am Pumptrack stets im Mittelpunkt stehen, bitten wir, folgende Verhaltensregeln zu beachten:

- Die Nutzung der Anlage erfolgt auf eigene Gefahr. Der Betreiber lehnt jegliche Haftung ab.
- Bitte die anderen Fahrer respektieren und genügend Abstand halten.
- Das Tragen eines Helms auf der gesamten Anlage ist Pflicht. Eine geeignete Schutzausrüstung wird empfohlen.
- Die Benützung des Pumptracks ist nur mit nicht motorisierten Fahrzeugen (Bikes, Scooter, Skateboards, Inline-Skates) erlaubt.
- Bitte die Ruhezeiten der Gemeinde Eglisau (Montag bis Samstag, 20.00 bis 7.00 Uhr) beachten.
- Im Notfall bitte die Telefonnummer 144 wählen.

Vielleicht wird der Rekord aus dem Jahr 2020 mit 75'157 Runden bzw. 4'885 gefahrenen Kilometern geschlagen? Wir sind gespannt.

> Schule Eglisau

Osterlauf der Sekundarschule am 27. März



Wir freuen uns: Der traditionelle Osterlauf der Sekundarschule kann auch dieses Jahr wieder stattfinden – am Mittwoch vor Ostern, dem 27. März!

An diesem traditionellen Event versuchen wir mit möglichst vielen grosszügigen SponsorInnen und einem sportlich engagierten Einsatz am Osterlauf zu zeigen, dass uns das Leiden dieser Welt nicht gleichgültig ist. Wir danken bereits heute allen SponsorInnen für ihren Beitrag!

Die Schülerinnen und Schüler der Sekundarschule haben sich seit den Sportferien im Unterricht mit ganz unterschiedlichen Hilfs-, Natur und Entwicklungsprojekten kritisch auseinandergesetzt. Jede Klasse entschied sich im Verlauf für ein Klassenthema, nahm Kontakt mit der jeweiligen Organisation auf und lud eine Vertretung des gewählten Projektes ein. Die verschiedenen Referenten und Referentinnen hatten am Thementag vom 5. März Gelegenheit, ihr Projekt und ihre Organisation den SchülerInnen zu präsentieren. Anschliessend wurden alle Projekte im Schulhaus zur Schau gestellt. In einer grossen Schulhaus-Abstimmung wurden am 7. März, zwei zu unterstützende Projekte demokratisch ausgewählt.

- PanEco (www.paneco.ch)
- Indian Hope Schweiz (www.indianhope.ch)

Der Osterlauf beginnt um 9.00 Uhr und endet mit dem letzten Glockenschlag um 10.00 Uhr.

Bitte beachten Sie, dass am 27. März, zwischen 9.00 und 10.00 Uhr, die Durchfahrt durch die Obergass ab Alterszentrum Weierbach bis zum Gemeindehaus sowie die Untergass gesperrt sind. Wir danken für Ihr Verständnis.

> Sekundarschule

b

Bibliothek Eglisau

Bibliothek Eglisau, Obergass 61, 8193 Eglisau, Tel. 044 867 36 11
E-Mail: kontakt@bibliothek-eglisau.ch, www.bibliothek-eglisau.ch

Öffnungszeiten

Mo, Do	10.00 bis 12.00 Uhr / 15.00 bis 20.00 Uhr
Di, Mi, Fr	10.00 bis 12.00 Uhr / 15.00 bis 18.00 Uhr
Sa	10.00 bis 12.00 Uhr

Frühlingsferien, 22. April bis 5. Mai

Montag,	10.00 bis 12.00 und 15.00 bis 20.00 Uhr
Samstag,	10.00 bis 12.00 Uhr

Geschichtenzeit mit Esther Schefer

Mittwoch, 3. April, 14.30 bis ca. 15.00 Uhr
Bilderbuchgeschichten für Kinder ab 3 Jahren

Reim und Spiel mit Marlies Mertl

Dienstag, 16. April, 9.30 bis 10.00 Uhr
für Kinder von 9 Monaten bis 3 Jahren in Begleitung

Vorschau:

Bücherneuheiten mit Daniela Binder

Mittwoch, 22. Mai, 9.00 Uhr
Präsentation von Frühlings-Neuerscheinungen
> Bibliothek Eglisau

Erziehungsberatung kjz Bülach

Wir beraten Sie gerne telefonisch oder im persönlichen Gespräch. Unsere Beratungen finden im Kinder- und Jugendhilfzentrum (kjz) in Bülach statt. Individuelle Termine sind nach Voranmeldung möglich. Die Beratungen sind kostenlos und vertraulich. Bei Bedarf werden ÜbersetzerInnen beigezogen.

kjz Bülach, Kontakt: Tel. 043 259 95 00 oder kjz.buelach@ajb.zh.ch.



Offene Stellen

Suchen Sie eine neue Herausforderung? Die Gemeinde Eglisau hat folgende Stellen ausgeschrieben:

Schule

- Kindergartenlehrperson 90 % (24 Wochenlektionen) für den Kindergarten Städtli für das Schuljahr 2024/25

Gemeinde

- Sozialarbeiterin/Sozialarbeiter (80 bis 100 %)
- Fachperson berufliche und soziale Integration (im Teilzeitpensum)
- Lehrstelle Fachmann/Fachfrau Betriebsunterhalt Werkdienst

Alterszentrum Weierbach

- Student/in dipl. Pflegefachfrau/-mann
- Dipl. Pflegefachfrau/-mann Tagdienst, Demenzwohngruppe (80 bis 100 %)

Interessiert? Dann schauen Sie auf den angegebenen Webseiten nach den ausführlichen Informationen. Wir freuen uns auf Ihre Bewerbung.

www.schule-eglisau.ch > Aktuelles > offene Stellen

www.eglisau.ch > offene Stellen

www.weierbach.ch > über uns > offene Stellen

> Gemeinde Eglisau



Sprechstunden mit den GemeinderätInnen

Haben Sie ein Anliegen, Fragen oder eine besondere Idee? Gerne stehen Ihnen der Gemeindepräsident, Roland Ruckstuhl, oder bei Schulthemen die Schulpflegepräsidentin, Sandrine Haas, für ein persönliches Gespräch zur Verfügung. Je nach Thema können auch andere Ressortvorstehende, Schulpflegemitglieder oder Fachpersonen hinzugezogen werden. Bitte melden Sie sich an unter info@eglisau.ch oder Tel. 043 422 35 09.



Wir freuen uns auf Ihre Kontaktaufnahme und einen konstruktiven Austausch.

> Gemeinderat Eglisau

Redaktionsschluss

Mai-Mitteilungsblatt: 17. April. Texte werden gerne auf redaktion@eglisau.ch entgegengenommen. Verspätet eingereichte Manuskripte können nicht mehr berücksichtigt werden.



Öffnungszeiten Gemeinde über Ostern

Am Gründonnerstag, 28. März, sind die Büros der Gemeindeverwaltung, Schulverwaltung sowie des Betreibungsamtes Rafzerfeld von 8.30 bis 11.30 Uhr geöffnet. Am Nachmittag bleiben die Schalter geschlossen. Am Freitag, 29. März, sowie Montag, 1. April, bleiben die Büros der Gemeinde den ganzen Tag geschlossen.

Ab Dienstag, 2. April, sind wir gerne wieder für Sie da.

Wir wünschen Ihnen frohe Ostern!

Öffnungszeiten Gemeinde am 1. Mai

Am Mittwoch, 1. Mai, bleiben die Büros der Gemeinde den ganzen Tag geschlossen.

Todesfälle melden Sie bitte unter Tel. 043 422 35 55.

> Gemeinde Eglisau

Grüngutabfuhr

Dienstag, 2. April

Montag, 8./15./22./29. April

(bis 7.00 Uhr bereitstellen)



**Die Grüngutabfuhr vom Montag, 1. April, findet nicht statt
(Ersatzdatum: Dienstag, 2. April)**

Kehricht- und Sperrgutabfuhr

Jeden Dienstag (bis 6.30 Uhr bereitstellen)

Häckseldienst

12./13. April (Anmeldung bis 10. April)

Bitte verwenden Sie für die Anmeldung den Talon im Entsorgungskalender.

Altpapier- und Kartonsammlung

Samstag, 13. April, ab 8.00 Uhr, durch die Brass Band Eglisau (Karton) und die Pfadi (Papier).

Bitte Altpapier und Karton gebündelt und getrennt am üblichen Kehrichtsammelplatz bereitstellen. Route und Abholzeit sind nicht identisch, wenn zwei Vereine im Einsatz sind.



Rotkreuz – Fahrdienst Eglisau

Auskunft und Vermittlung:

Geschäftsstelle Zürich

Tel. 044 388 25 00

Öffnungszeiten: Montag bis Freitag, 8.00 bis 12.00 und 14.00 bis 17.00 Uhr

Freiwilligen-Fahrdienst Eglisau

Auskunft und Vermittlung:

E-Mail: fwd-eglisau@bluewin.ch

Tel. 078 311 28 27

Erreichbarkeit:

Montag: 14.00 bis 18.00 Uhr

Dienstag: 9.00 bis 12.00 Uhr

Mittwoch bis Freitag: 9.00 bis 18.00 Uhr

Anlaufstelle Alter-Gesundheit-Pflege

Der Geschäftskreis Bevölkerungsdienste & Sicherheit steht Ihnen für Fragen rund um die Themen Alter, Pflege und Gesundheit zur Verfügung.

Erreichbarkeit der Anlaufstelle:

- Montag, 8.30 bis 11.30 Uhr und 13.30 bis 19.00 Uhr
- Dienstag, 8.30 bis 11.30 Uhr / Nachmittag geschlossen
- Mittwoch bis Donnerstag, 8.30 bis 11.30 Uhr / 13.30 bis 16.30 Uhr
- Freitag, 7.00 bis 13.00 Uhr durchgehend

Tel. 043 422 35 02, info@anlaufstelle-eglisau.ch,
www.anlaufstelle-eglisau.ch

Besuchsdienst Eglisau

Wir besuchen regelmässig betagte Menschen sowie Menschen, die mit Einschränkungen leben – Menschen, die wenig Kontakt haben und sich freuen, wenn sich ihnen jemand zuwendet, egal ob zu Hause oder im Alters- und Pflegeheim. Der Besuchsdienst ist kostenlos, konfessionsunabhängig und steht allen offen.

Möchten Sie gerne besucht werden? Haben Sie Angehörige, die gerne mehr sozialen Kontakt hätten? Oder möchten Sie selbst jemandem Ihre Zeit schenken? Wir freuen uns, wenn Sie sich melden bei Monika Strobel, Tel. 076 405 03 67 oder strobel8193@gmail.com.

Weitere Informationen finden Sie unter www.besuchsdienst-eglisau.ch.

kjz (Kinder- und Jugendhilfezentrum) Bülach – Mütter-Väterberatung Eglisau

Die Mütter-Väterberatung findet jeweils an jedem 2. und 4. Montag-nachmittag im Monat von 14.00 bis 16.00 Uhr im reformierten Kirch-



gemeindehaus, Chilengass 11, statt (Zugang mit Kinderwagen via Untergass).

Nächster Termin: 8. April (22. April fällt aus)

Bitte bringen Sie das Gesundheitsheft, Windeln und eine Unterlage für das Wickelkissen mit.

> Alessia Schellenbaum/Mütter-Väterberaterin, alessia.schellenbaum@ajb.zh.ch



Unentgeltliche Rechtsauskunft Bezirk Bülach

Montag, 14.00 bis 19.00 Uhr

Freitag, 14.00 bis 16.30 Uhr

Bezirksgericht Bülach, Spitalstrasse 13, 8180 Bülach

Es wird keine Rechtsauskunft im öffentlichen Recht oder bei laufenden Gerichtsverfahren erteilt. Pro Rechtsauskunft stehen ca. 15 Minuten zur Verfügung. Bitte bereiten Sie sich vor, damit Ihre Frage in der dieser Zeit beantwortet werden kann.

Für Fragen betreffend Wohnungs- und Geschäftsmieten steht Ihnen zusätzlich die Paritätische Schlichtungsbehörde für telefonische Auskünfte zur Verfügung:

Montag bis Freitag, 14.00 bis 16.30 Uhr, Tel. 044 863 44 33.

Volkshochschule Bülach – Kursprogramm

Das Kursprogramm für die Monate April und Mai kann bei der Volkshochschule Bülach, Scherzgruebstrasse 28, 8180 Bülach, Tel. 044 500 29 51, oder per E-Mail unter info@volkshochschule-buelach.ch bezogen werden. Anmeldungen und mehr Infos zu allen Kursen unter: www.vhs-buelach.ch.

> Volkshochschule Bülach

volks
hochschule
zürich
region bülach



Gottesdienste

- Sonntag, 7. April 9.30 Uhr Gottesdienst
Pfr. Walter Schlegel, Kilchberg
- Sonntag, 14. April 9.30 Uhr Gottesdienst mit Taufe
Pfr. Andreas Weber mit den
Kindern des 3. Klass-Unti
Chilekafi
- Mittwoch, 17. April 20.00 Uhr Innehalten zur Monatsmitte
Taizé-Feier im Chor der Kirche
- Sonntag, 21. April 19.00 Uhr Abendgottesdienst «7ab7»
Pfr. Andreas Weber
Band
- Sonntag, 28. April 9.30 Uhr Gottesdienst
Pfr. Andreas Weber

Taufen und Trauungen: Die nächsten Taufsonntage: 30. Juni, 1. September, 1. Dezember. Falls kein Datum passt, suchen wir eines. Bitte nehmen Sie mit Pfr. Andreas Weber Kontakt auf.

Andacht im Alterszentrum Weierbach: donnerstags um 10.00 Uhr.

Osterweg im Städtli: Bis Ostern zeigen sieben Schaufenster in der Untergass und in der Kirche Geschichten aus dem Leben von Jesus.

«Singe mit Chind»: montags um 9.30 Uhr, in der Schalthalle (ausser in den Schulferien).



Jungschar/Ameisli: Jeden 2. Samstagnachmittag.

Jungschi Pflingstlager «Asterix»: Samstag,
18. bis Montag, 20. Mai
www.jungschieglisau.ch



FraueRiich: Donnerstag, 4. April, 19.30 Uhr, in der Kirche «Kreistanzen – Neubeginn und Wachsen».

Kinderwoche «Zirkus»: Anmeldeschluss ist am 5. April.



JuKi Kreativ-Nachmittag: Mittwoch, 10. April, 14.00 bis 17.00 Uhr, ref. Kirchgemeindehaus, 5. bis 8. Klasse. Wir bauen und basteln Sachen für die Kinderwoche «Zirkus». Anmeldung bis 8. April, an Karin Meyer, Tel. 077 465 96 93 oder karin.meyer@kircheeglisau.ch.

Bildung und Begegnung: Donnerstag, 11. April, 14.00 bis 16.00 Uhr, an der Wildstrasse 18, bei und mit Renée Bieri: «Wenn Puppen erzählen könnten».

Jugendgottesdienst: Freitag, 12. April, 19.00 Uhr, Kirchgemeindehaus Jugendraum.

Mittagstisch für Jung und Alt: Donnerstag, 18. April, 12.00 Uhr, im reformierten Kirchgemeindehaus, Anmeldung bis Montag an Monika Strobel, Tel. 076 298 44 04 / 044 867 23 20.

3B – Bewegung – Begegnung – Beratung:

Jeden Montag, 14.00 Uhr, «Mitenand go spaziere», Treffpunkt: Restaurant Rheinfels.

15.00 bis 17.00 Uhr, Treff Mélange in der Schalthele Bahnhof Eglisau. Ein Ort für spontane Begegnungen bei einem Getränk und etwas Kleinem dazu. Zuhören, erzählen, einander unterstützen und ermutigen – vieles ist möglich. Schau einfach herein.

Männerforum: Das Männerforum trifft sich regelmässig zu einem offenen Gedankenaustausch über Themen, die Männer bewegen.

Kontakt: Jürg Freudiger, Tel. 079 479 67 01.

Voranzeige:

Gemeinsamer Seniorennachmittag: Donnerstag, 2. Mai, 14.00 bis 16.00 Uhr, im katholischen Pfarreizentrum, «Raben: Schlaue Biester mit schlechtem Ruf».

Konzert am Muttertag: 12. Mai, 19.00 Uhr, Urs Wittwer (Orgel) und Alexander Curtius (Saxofon) spielen freie Improvisationen und Bach.

Evang. Ref. Kirche

Wir suchen: MesmerIn 50 %

Informationen dazu finden Sie über unsere Website oder den QR-Code unten. Für Auskünfte steht die Ressortvorsteherin Liegenschaften der Kirchenpflege, Mona Mühlemann, zur Verfügung:
Tel. 044 867 17 69 oder mona.muehlemann@kircheeglisau.ch.

Schriftliche Bewerbungen mit den üblichen Unterlagen sind bis am 7. April zu richten an: Ernst Schmid, Ressort Personelles der Kirchenpflege, Leestrasse 6, 8193 Eglisau oder schmide@sunrise.ch.



Pfarramt

Andreas Weber, Tel. 044 867 02 44

Sekretariat

Ruth Mattich, Tel. 079 440 37 56 (9.00 bis 12.00 Uhr)
sekretariat@kircheeglisau.ch
www.kircheeglisau.ch



Römisch Katholische Kirche

Eucharistiefeier jeweils am Samstag, um 18.00 Uhr, Sonntag, um 10.00 Uhr, und an Feiertagen:

Ort siehe «forum» oder Pfarrei-Website www.glegra.ch

Eucharistiefeier an den Werktagen:

Dienstag, um 9.00 Uhr, in Glattfelden

Donnerstag, um 18.30 Uhr, in Eglisau

Freitag, um 9.00 Uhr, in Rafz

Details und weitere Anlässe siehe «forum» oder www.glegra.ch





LKW-Parade vor der Mineralquelle, 1954

Gratulationen April



Wir gratulieren zu folgenden, besonderen Anlässen:

80. Geburtstag

- 5. April, Ibolya Büchi

90. Geburtstag

- 29. April, Johann Koller



Wir wünschen den Jubilaren einen schönen Festtag und für die Zukunft alles Gute.



Seniorenrat

Jahresbericht 2023

Anfangs Jahr haben wir Rückblick gehalten! Den Jahresbericht können Sie über die Website der Gemeinde Eglisau oder über den QR-Code herunterladen.

Wir bedanken uns herzlich für Ihr Interesse an unserer Arbeit und freuen uns über Anregungen und Hinweise.

Bekanntmachung selbstorganisierter Angebote

Der Aktivitäten-Anzeiger mit den Neuerungen liegt in den Infoständern von öffentlich zugänglichen Räumen zum Mitnehmen bereit. Mitmachen macht Spass! Ein Beispiel ist der Treff mit Geflüchteten aus der Ukraine, wo gespielt und viel gelacht wird und eine Brücke zu den verschiedenen Lebenswelten baut.

Telefonanruf – Hilfeleistung für einen Verwandten?

Marcel Graf von der Präventionsabteilung der Kantonspolizei Zürich wird anhand eindrücklicher Beispiele erklären, wie man am besten vorgeht, wenn eine Person am Telefon etwas Schreckliches erzählt und sofort viel Geld fordert. Reservieren Sie sich das Datum: Donnerstag, 16. Mai, 14.00 Uhr, Kath. Pfarreizentrum, Salomon-Landolt-Weg 1.

> Seniorenrat

Ganztageswanderung Büttenhardt – Schaffhausen

Montag, 8. April, Verschiebedatum: 15. April

**PRO
SENECTUTE**
GEMEINSAM STÄRKER



Besammlung: 8.30 Uhr, Bahnhof Eglisau/Hüntwangen

Programm: 8.39/8.42 Uhr, S9 hinten einsteigen, bis Schaffhausen, Kaffee Pause 9.50 Uhr, mit Bus 24 nach Büttenhardt. Wanderung über Feld und Wald mit steilem, kaum sichtbarem schlecht gepflegtem Weg, evtl. über Bäume ins Freudental, via Schweizerbild, Kantonsspital zur Durach und via Breite zum Alten Schützenhaus wo wir das Mittagsessen genießen, nach dem Essen ca. 20 min. steil hinunter zum Bahnhof.

Charakter: Nicht allzu strenge Wanderung mit zwei kurzen Abstiegen zum Freudental und vom KSS zur Durach und einem kurzen steilen Aufstieg von der Durach auf die Höhe Breite. 110 Meter aufwärts 320 Meter abwärts. Einige Asphalt Strecken. Nach dem Essen steil hinab zum Bahnhof. 3 Stunden bis Mittagspause (10 km). Nach dem Essen 20 min. (1 km), 70 Meter abwärts.

Rückkehr: 16.50 Uhr, ab Schaffhausen S9, Hüntwangen an 16.15 Uhr, Eglisau an 16.20 Uhr.

Mittagessen: Suppe, Schweinssteak, Teigwaren, Gemüse, Fr. 25.– /
Vegi: Suppe, Thaicurry, Fr. 23.–.

Kosten: Kollektiv wird bestellt, Fr. 16.60.– inkl. Kaffee, Gipfeli
und Wanderleiter-Beitrag Fr. 7.–.

Besonderes: Wieder hoffen wir auf eine sensationelle Fernsicht
Richtung Hegau und Alpen.

Anmeldung: Bis Donnerstag, 4. April/11. April, 18.00 Uhr, mit An-
gaben Menü, Vegi, Halbtax, Verschiebedatum an Wal-
ter Schibli, Tel. 044 867 06 63 oder
waschi118@bluewin.ch.

Durchführung: Auskunft über die Durchführung ab Sonntag,
12.00 Uhr, an Tel. 044 867 06 63.

Versicherung: Ist Sache der TeilnehmerInnen

Diese Tour ist vom Bundesamt für Sozialversicherungen subventio-
niert, weil sie in besonderem Masse die Selbständigkeit und Autono-
mie von älteren Menschen fördert.

> Walter Schibli/Erwachsenensportleiter/Das Pro Senectute-Team

PRO SENECTUTE

Kanton Zürich
Ortsvertretung
Eglisau

Pro Senectute Eglisau



Raben – schlaue Biester mit schlechtem Ruf
Vortrag mit Christoph Vogel (Rabenexperte)

Donnerstag, 2. Mai, 14.00 Uhr, im kath. Pfarreizentrum, Salomon-Landolt-Weg 1, Eglisau

Als kluger Vogel bewundert, als Galgenvogel verschrien. Den Rabenvögeln gegenüber kann niemand gleichgültig bleiben. Wir freuen uns, mit Ihnen einen interessanten, informativen Nachmittag bei Kaffee und Kuchen zu verbringen.

Benutzen Sie unser Fahrdienstangebot mit folgenden Zustiegsmöglichkeiten. Keine Voranmeldung erforderlich!

Bushaltestellen

Tössriederen	13.30 Uhr
Kaiserhof Friedhof	13.40 Uhr
Seglingen	13.45 Uhr
Rheinfels	13.35 Uhr
Viehmarkt	13.45 Uhr
Kreuzung/Ecke: Stampfistrasse & Murstrasse	13.40 Uhr
Alterszentrum Weierbach	13.40 Uhr
Wiler	13.45 Uhr
Wilerstrasse32 (beim Brunnen)	13.50 Uhr

Es heissen Sie herzlich willkommen:

Pro Senectute Eglisau, Verein Generation Eglisau, Ref. Kirchgemeinde, Kath. Kirchgemeinde

Dieser Anlass ist vom Bundesamt für Sozialversicherungen subventioniert, weil er in besonderem Masse die Selbständigkeit und Autonomie von älteren Menschen fördert.

Voranzeige:

Seniorenreise zum Schwarzsee

Dienstag, 28. Mai

Wir laden Sie, liebe Seniorinnen und Senioren, herzlich ein zu unserem diesjährigen Ausflug.

Bitte reservieren sie sich dieses Datum schon jetzt. Genaue Informationen folgen im nächsten Mitteilungsblatt.

> Elisabeth Müller/Pro Senectute Eglisau



ORTSMUSEUM
EGLISAU

Von Eglisana bis Vivi Kola: 100 Jahre Mineralquelle Eglisau



Gegenwärtig ist in verschiedenen Medien von den Verkehrsflüssen die Rede, die in Folge des geplanten Logistikzentrums von Digitec/Galaxus in Rafz zu erwarten wären. Die Firma wiegelt zwar ab und behauptet auf ihrer Website, ihr Operations Center verursache in den umliegenden Gemeinden keinen erheblichen Mehrverkehr, oder jedenfalls nicht während der Stosszeiten. Wie auch immer, unser doppelseitiges Schaubild zeigt, dass in der Vergangenheit Schwerverkehr auch von Eglisau ausging, wenn auch das Lagerhaus der Mineralquelle Eglisau AG in den 1950er Jahren nicht als Operations Center bezeichnet wurde und die Lastwagenmarken noch Saurer und Berna hiessen.

Am Sonntag, 7. April, genau hundert Jahre nach dem Abschluss des ersten Pachtvertrags für die Mineralquelle, eröffnet das Ortsmuseum

im Weierbachhus seine Sonderausstellung zu diesem Thema. Das Bild der stolzen Chauffeure vor dem alten Lagerschuppen und dem heute noch bestehenden Lagerhaus 2 in Seglingen gesellt sich zu zahlreichen farbigen und schwarzweissen Zeugnissen aus der Anfangs- und der Blütezeit des Mineralwassergeschäfts. Es machte unser Landstädtchen vor allem in der Nachkriegszeit während des Booms neuartiger Konsumgewohnheiten im ganzen Land berühmt. Nicht zuletzt waren es auch Sportsleute, die die Namen von Produkten wie Eglisana, Orangina und Vivi Kola in alle Welt hinaustrugen.

Hätten Sie gewusst, dass ...

- einst ein Fussballnationalspieler die Mineralquellenprodukte im Bernbiet vermarktete?
- statt Vivi Kola eine Zeitlang amerikanische Cola-Getränke bekannter Marken von der Mineralquelle abgefüllt wurden?
- einer der ersten Patrons der Firma zuvor Kohle, Öl und Eisenwaren verkauft hatte?
- die Mineralquelle Eglisau AG zu ihrer Blütezeit 70 verschiedene Mineralwassertypen in 16 Geschmacksrichtungen im Angebot hatte?

In der Sonderausstellung sind neben Objekten aus der Geschichte des Kurbads und der Quelle auch Plakate und Werbefilme zu sehen. Gerüchte behaupten auch, es werde das eine oder andere Getränk ausgeschrieben.

Und noch besser: Das Ortsmuseum ist auch im ViCafe präsent. Wer erfahren will, wie sich ein mit Mineralwasser beladener LKW über den Gotthardpass oder nach Henniez (VD) fahren liess, hört sich bei Gelegenheit an den Hörstationen die Erinnerungen ehemaliger Chauffeure an, die zusammen mit KV-Mitarbeitenden und pensionierten Betriebstechnikern Episoden aus der Quellengeschichte erzählen. Und das mitten im Umfeld, wo die Marke Vivi Kola ihre Renaissance feiert.

Daten und Öffnungszeiten

Eröffnungsfeier Sonderausstellung:

Sonntag, 7. April, 13.30 Uhr, im Ortsmuseum Eglisau im Weierbachhus, mit Einführung und Aperitif. Anschliessend bleibt das Ortsmuseum bis 17.00 Uhr geöffnet.

Das Ortsmuseum ist immer an den ersten Sonntagen im Monat, von 14.30 bis 17.00 Uhr, geöffnet: 5. Mai, 2. Juni, 7. Juli und 4. August.



Hörstationen im ViCafe, Untergass 13:

- Montag bis Freitag, von 9.00 bis 12.00 Uhr und von 14.00 bis 17.00 Uhr
 - Samstag, von 9.00 bis 17.00 Uhr
 - Sonntag, von 10.00 bis 17.00
- > Ortsmuseum Eglisau

Im Einsatz für die Natur – 100 Jahre Naturschutzverein Bülach und Umgebung

Ein altes handgeschriebenes Protokollbuch belegt die Gründung des Vogelschutzvereins Bülach und Umgebung am 5. Oktober 1924 im Restaurant Hirschen in Eglisau. Der Verein zählt bei der Gründung 21 «Freunde der gefiederten Sänger» und umfasst viele Gemeinden des Zürcher Unterlands. Im Vorstand amten auch zwei Eglisauer: Lehrer W. Müller und Landwirt T. Meier. Der Vereinsname wurde im Verlauf der Jahre einige Male geändert und im Jahre 2010 schlussendlich in Naturschutzverein Bülach umbenannt. Aus dem Verein für Vogelschutz entsteht ein Ansprechpartner für alle Naturschutzthemen in unserer Region. Heute zählt der Verein einige hundert Mitglieder, wobei Eglisau mit der stetig wachsenden Ortsgruppe und der Mitgliedschaft der Gemeinde gut vertreten ist.

Entwicklung des Vereins-Logos seit 1924

<p>1924</p> <p><i>Vogelschutzverein Bülach u. Umgebung</i></p>	<p>1954</p>  <p>Vogelschutzverein Bülach und Umgebung</p>	<p>1969</p> <p><i>Vogelschutz-Verein Bülach und Umgebung</i></p> 	<p>1999</p> <p>Natur- und Vogelschutzverein Bülach und Umgebung</p> 
--	--	--	---

Naturschutz im Verlauf von 100 Jahren

Während einer Exkursion durch Eglisau im Jahre 1926 werden nebst häufigen Vogelarten auch der Gartenrotschwanz, Fitis, Dorngrasmücke und Grauschnäpper beobachtet. Diese Vogelarten kommen heute nur noch in extensiv bewirtschafteten Gegenden mit alten Obstbäumen und Dornhecken vor.

Vortrag an der Herbstversammlung 1927: Die Vögel sind die besten und wirksamsten Bekämpfer der schädlichen Insekten, welche im Garten, Obstgarten und Wald so grosse Verheerungen anrichten. Wenn wir diesen nützlichen Vögeln Nistgelegenheiten schaffen und ihnen

im Winter durch Fütterung den Kampf ums Dasein erleichtern, so sichern wir damit unseren Pflanzen ein richtiges Gedeihen und uns einen guten Ertrag.

In den Kriegsjahren 1935 bis 1944 ist die – heute nicht mehr empfohlene – Winterfütterung ein wichtiges Anliegen. In schneereichen Jahren werden bis 2000 kg Hanfsamen an die Vögel verfüttert.

Es wird auch zum Kampf gegen die Katzenplage und Vogelschänder aufgerufen. 1937 wird gar mittels Antrag an den Kanton eine Katzensteuer und die Erlaubnis zum Abschuss fremder Katzen im eigenen Garten eingefordert – ohne Erfolg.

Thema an der Generalversammlung 1953: Die Wasservögel auf dem Rhein von Eglisau bis zum Kraftwerk sind vor keiner Flinte mehr sicher. Die angrenzenden Gemeinden (u.a. auch Eglisau) waren von der Freigabe nicht abzubringen, trotz Einsprachen von Naturschutzverein und Kantonalverband.

Im Oktober 1974 werden infolge des verfrühten Wintereinbruchs in der Schweiz ca. 460'000 unterkühlte Mehl- und Rauchschnalben per Flugzeug, Bahn oder Auto in den Süden transportiert. An dieser grossen Schnalbenrettungsaktion beteiligen sich der Naturschutzverein und die Feuerwehren Eglisau und Bülach, in Eglisau auch unter Mithilfe des Samaritervereins.

Jubiläumsausstellung im Museum Bülach

Diese Episoden aus der Vergangenheit des lokalen Naturschutzes finden Sie in der aktuellen Ausstellung «Im Einsatz für die Natur – 100 Jahre Naturschutzverein Bülach» im Museum Bülach. Die Ausstellung ist bis 15. Dezember jeden Samstag und Sonntag von 10.00 bis 12.00 Uhr geöffnet (ausser an Ostern und während den Sommerferien). Führungen für Schulklassen oder Gruppen auf Anfrage an info@nvbuelach.ch.

Am Eglisauer Muttertagsmarkt vom 11. Mai ist der Naturschutzverein auch wieder mit einem Stand vertreten: Im Rahmen des Projekts «Eglisau naturnah» verschenken wir einheimische Wildstauden (erste gratis, weitere vergünstigt), mit denen Sie Schmetterlinge und Wildbienen in Ihren Garten oder auf Ihren Balkon locken können.
> Ruth Höner/Naturschutzverein Bülach/Ortsgruppe Eglisau



100 Jahre Jubiläum Turnverein Eglisau



Am Wochenende vom 1. bis 3. August feiert der Turnverein Eglisau sein 100-jähriges Bestehen. Gerne begrüßen wir die Eglisauer Bevölkerung auf unseren Festplätzen, um das Jubiläum gebührend zu feiern.

Eine TV-Bar am offiziellen Nationalfeiertag auf dem Salzhausplatz eröffnet das ereignisreiche Wochenende.

Ein erster Höhepunkt ist der offizielle Festakt am 2. August mit Vorführungen der Riegen und dem anschliessenden Live-Konzert der Coverband «Rockdown» sowie Barbetrieb auf dem Festplatz im Steinboden.

Der Samstag, 3. August, bietet Unterhaltung von früh bis spät für Gross und Klein. Der Plauschwettkampf mit grosser Wasserrutsche für Gruppen in jeder Konstellation. Die durchgehend geöffnete Festwirtschaft, diverse Gastauftritte, das Konzert der «Stubete Gäng» und der Barbetrieb lassen kaum Raum zum Durchatmen.

Der Vorverkauf für das Konzert am Samstag startet am 1. April. Anmeldungen für den Plauschwettkampf nehmen wir ab sofort auf www.100jahretveglisau.ch entgegen. Damit Sie nichts verpassen, folgen Sie uns auf Instagram.

Wir freuen uns auf ein gelungenes Fest und danken jetzt schon allen Helfern und Unterstützern.

> Turnverein Eglisau

Viva Eglisau – Rhein & Natur

Die frühlingshaften Tage erinnern einen daran das Boot für die neue Rheinsaison bereitzumachen. Freuen wir uns auf die erste Fahrt.

Damit wir unseren Fluss genießen können, möchten wir den Bootsführerinnen und Bootsführern die Empfehlungen aus dem Viva-Flyer in Erinnerung rufen:



- Langsam fahren und genießen.
- Starker Wellenschlag gefährdet die Brutstätten der Wasservögel.
- Sportrunderer und Fischer werden bei ihrem Hobby durch Wellenschlag gestört. Möglichst weiträumig umfahren. Durch Zuruf können Sportrunderer vor einer Kollision gewarnt werden.
- Fahrgastschiffen den Vortritt lassen.
- Wenn wir unsere Abfälle mitnehmen, dankt es uns die Natur.
- Laute Musik hallt weiter als man denkt.
- Fische hören so gut wie Hunde. Rudern, treiben lassen stresst diese Wasserbewohner nicht.
- Abgestorbene Bäume am Ufer sind gefährlich, da sie jederzeit umstürzen können.

Foto: Viva Eglisau

Wenn alle Rhein-NutzerInnen sich mit Respekt begegnen, bleibt unser Fluss ein wunderbarer Ort der Erholung.

> Viva Eglisau, Rhein & Natur



Viva Eglisau – Rhein & Natur



Blick vom Giebel des Chlösterli (Foto: Rico Ruder)



Blick Richtung Eisenbahnbrücke (Foto: Rurth Wyss-Masciadri)

Schon mal vom Dachboden des Chlösterli auf den Rhein geschaut? Die Gruppe Rhein und Natur von Viva Eglisau macht es möglich. Und der Rhein mit dem Salzhandel schuf das Vermögen für das stattliche Gebäude.

Führung durch die Baustelle mit dem Bauleiter / Architekturbüro Ruder-Locher GmbH aus Eglisau

Die Nordmauer des Chlösterli ist zugleich die alte Stadtmauer (14. Jh.). Das Haus wurde 1332 als Wohnturm errichtet, später erweitert und aufgestockt und überragt heute als repräsentativer Bau die andern Häuser an der Obergass. In den Kellerräumen des Erdgeschosses sowie auf dem Dachstock mit Winde wurden wertvolle Handelsgüter gelagert, welche den Eigentümern den Bau des stattlichen Hauses erst möglich machten.

Erweiterungen im 14. und 17. Jahrhundert machen unterschiedliche Epochen sichtbar. Das Gebäude war nie ein Kloster, aber: Wohnhaus, Stall, Heuboden, Wirtschaft, Metzgerlokal, Schmiede, Schlosserei, Weinpresse und Velowerkstatt.

Rico Ruder führt durch die Baustelle im Chlösterli, Obergass 47:
Samstag, 4. Mai, 9.00 Uhr (falls zwei Gruppen: zweite Führung um 10.30 Uhr)

Treffpunkt: im Stadtgraben hinter dem Haus
Vorbereitung: Sie sind trittfest auf steilen Treppen und schwindelfrei
Anmeldung: bis 18. April bei Ruth Wyss, Tel. 079 672 33 06 oder r.wyss-masciadri@gmx.ch

Bei mehr Anmeldungen als Plätzen entscheidet die Reihenfolge.
> Ruth Wyss-Masciadri/Viva Eglisau, Rhein & Natur

Verein Spitex am Rhein – Ihre Spitex in Eglisau-Hüntwangen-Wasterkingen-Wil

Körper, Geist und Seele – Mein Beitrag für Wohlbefinden und Gesundheit

Am Donnerstag, 11. April, um 19.30 Uhr, findet im Saal des Restaurants Sternen in Wil ZH eine Podiumsdiskussion statt.



Anlass ist das 10 Jahre Jubiläum vom Verein Spitex am Rhein. Alle Generationen sind herzlich eingeladen, den fünf ReferentInnen zuzuhören, Fragen zu stellen und mit ihnen beim anschliessenden Apéro auszutauschen.

Nähere Infos unter www.spitex-am-rhein.ch oder auf dem Flugblatt in allen Haushaltungen nach Ostern.

Spitex-Café am 26. April

Wir laden unsere Kundinnen und Kunden herzlich ein, am Freitag, 26. April, von 14.30 bis 16.30 Uhr, im Spitex-Zentrum Kaffee, Kuchen und Gemeinschaft zu geniessen.

Unser Thema: Frühlingszeit

Wir erzählen uns zu diesem Thema Anekdoten und Erfahrungen aus dem Leben. Einfach nur zuhören ist auch erlaubt.

Wir bieten einen Fahrdienst an. Anmeldung bitte bis am Dienstag, 23. April, an Tel. 044 867 25 67 unter Bekanntgabe ob mit oder ohne Fahrdienst.

Durch den Nachmittag führt Sie Christine Lässig-Lamprecht (Dipl. Pflegefachfrau Spitex am Rhein). Wir freuen uns auf Sie!

> Anita Utzinger/Spitex am Rhein

Verein Generation Eglisau

Frauezmorge

Dienstag, 2. April, ab 8.30 Uhr, im Frauerümlü, Trottenweg 1

Bei einem feinen Zmorge mit anderen Frauen ins Gespräch kommen, das bietet der monatliche Frauezmorge im Frauerümlü. Jede Frau ist herzlich willkommen.

Einfache Kreistänze

Freitag, 19. April, von 10.00 bis 11.30 Uhr, im kath. Pfarreizentrum Eglisau, Anmeldung an Helene Loistl-Schär, Tel. 044 422 08 62 oder helene_loistl@yahoo.de

Krabbelgruppe – wir haben wieder Plätze frei

Für Eltern und ihre Kinder von 0 bis 3 Jahren.

Jeden Donnerstagmorgen von 9.00 bis 11.00 Uhr, an der Rheinsfelderstrasse 43. Gemeinsam singen, tanzen, spielen und Znüni essen.



Generation Eglisau
Der Verein der verbindet.

Information und Anmeldung für einen Schnuppermorgen über unsere Website www.generationeglisau.ch.

Weitere Informationen zu unseren Anlässen finden Sie immer auf unserer Website oder über den QR-Code.

> Verein Generation Eglisau



20 Golden Years – Brass Band Eglisau featuring Andreas Buri



Samstag, 20. April, 20.00 Uhr, Mehrzweckhalle Steinboden, Eglisau, Eintritt frei, Kollekte

Vor rund 20 Jahren im Februar 2004 hat Andreas Buri den Dirigentenstab der Brass Band Eglisau übernommen. Grund genug für uns, dieses Jubiläum mit einem einmaligen Galakonzert in der Mehrzweckhalle Steinboden zu feiern.

Im abwechslungsreichen Konzertprogramm blicken wir auf unvergessliche Höhepunkte und wichtige Stationen zurück. Wir präsentieren Ihnen Unterhaltungsstücke aus unseren Klotener Neujahrsgalen, Literatur aus kirchlichen Anlässen, unseren erfolgreichen Strassenmarsch, eine Hommage an unsere Solisten, die Evergreens und vieles mehr.

Das professionelle Flamenco Tanzpaar Leonor & Marcos López aus Embrach wird zu einem unserer Nummern auftreten und Sie, verehrte ZuschauerInnen, verzaubern.

Im Laufe des Abends werden Sie auch allerlei Interessantes über das Leben unseres Dirigenten erfahren. Durch das Programm führt Sie unser Ehrenpräsident Benjamin Koch.

Zur Einstimmung auf den Konzertabend serviert die Festwirtschaft ab 18.30 Uhr ein feines Nachtessen: Salat, Fleischkäse mit Älplermagronen und Apfelmus. Der Preis beträgt Fr. 20.–. Aus organisatorischen Gründen bitten wir um Voranmeldung für das Essen.

Die unentgeltliche Platzreservation und falls gewünscht die Vorbestellung für das Nachtessen können Sie über unsere Website www.bbeglisau.ch vornehmen.

Alternativ können Sie die Reservation telefonisch von 18.45 bis 19.15 Uhr über Tel. 079 685 24 40 tätigen.

Wir freuen uns sehr, die Bevölkerung zahlreich an diesem einmaligen Anlass begrüßen zu können.

> Brass Band Eglisau

3e Arbeitsgruppe Solarinitiative



Eglisau pusht Photovoltaik-Anlagen

Vor gut 10 Jahren hat die Genossenschaft 3e (Erneuerbare Energien Eglisau) das Scheunendach «LILLO» am Galgenbuck mit ca. 200 m² Photovoltaik-Panels realisiert. 3e war auch Initiantin zur Realisierung von zwei PV-Anlagen der Gemeinde Eglisau. In den Jahren 2012 bis 2019 sind in Eglisau jährlich durchschnittlich sechs Anlagen, in den drei Jahren 2020 bis 2022 jährlich 16 Anlagen und im Jahr 2023 sogar 30 PV-Anlagen gebaut worden (Quelle: Bauamt Eglisau). Die Fläche an PV-Panels konnte dadurch von 5'000 auf über 17'000 m² gesteigert werden.

Diese erfreuliche Entwicklung darf nicht stehen bleiben: Weitere ca. 100 Dächer mit hervorragendem Potential sind noch nicht mit Solarpanels belegt.

Um dieses Potential möglichst bald auszuschöpfen, wurde als Ableger von 3e bereits vor einem Jahr die überparteiliche Arbeitsgruppe «Solarinitiative» geschaffen. Das erklärte Ziel besteht darin, dass dank gezielter Werbemassnahmen der jährliche Zuwachs von 30 bewilligten PV-Anlagen in Zukunft übertroffen werden soll. Mit Aktivitäten wie öffentlichen Info-Veranstaltungen und Tagen der offenen Tür bei Betreibern und Betreiberinnen von PV-Anlagen möchten wir das bereits bestehende Interesse an erneuerbarer Energie weiter fördern. Vorerst versuchen wir Privatpersonen zu ermuntern, selbst aktiv zu werden, sofern sie sich in einer günstigen Ausgangslage befinden und ihr Hausdach über gutes Solar-Potential verfügt. Längerfristig möchten wir auch finanzielle Beteiligungsmöglichkeiten für all jene suchen, welche selbst keine PV-Anlage realisieren können.

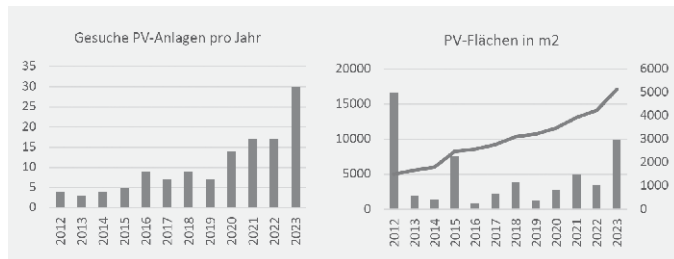
> Ruedi Mösch/3e Arbeitsgruppe Solarinitiative

Kommentar des Gemeinderats

Photovoltaik: Wir in Eglisau reden nicht nur, wir tun auch was!

Wir vom Gemeinderat möchten Ihnen ein herzliches Dankeschön aussprechen, dafür dass der weitere Ausbau der Photovoltaik auf Dach- und anderen Flächen im Jahr 2023 sehr zügig vorangeschritten ist.

So verharren die Anzahl Gesuche während vieler Jahre auf einem tiefen Niveau von fünf bis zehn, um dann im Jahr 2023 auf spektakuläre 30 Gesuche hochzuschneiden. Damit einher geht eine deutliche Zunahme der installierten Fläche auf nunmehr 17'100 m².



Balken: Jährliche Zunahme

«PV-Fläche in m²»:
Linie: Fläche Total

Wem das etwas zu abstrakt ist: an einem sonnigen Tag kann man damit fast 200 Elektroautos voll aufladen und 400 km weit fahren. Nochmal anders gesagt: Das ist die Fläche von 2 ½ Fussballfelder!

Auch die Gemeinde selbst wird in den nächsten Jahren weitere Anlagen installieren: So wird ein weiteres Dach in der Stampfi mit PV-Modulen belegt, was den Eigenversorgungsgrad der Technischen Betriebe, insbesondere der ARA, weiter erhöht.

Aus finanzieller Sicht ist die Investition in eine PV-Anlage lohnend, und zwar für Private wie auch für die Gemeinde: Private profitieren neben der Einmalvergütung von der Möglichkeit, die Investition steuerlich vom Einkommen in Abzug zu bringen. Daneben kann von einer attraktiven Einspeisevergütung profitiert werden.

Die Genossenschaft 3e hilft Ihnen sehr gerne weiter mit Informationen, Ansprechpartner, Solateure, finanziellen Fragen etc.

Und zu guter Letzt freuen wir uns bereits auf eine wiederum hohe Zahl an neu installierten PV-Anlagen in diesem Jahr.

> Felix Baader/Gemeinderat

Märtblatt

Muttertagsmarkt im Städtli und Velobörse auf dem Chilenplatz

Viva Eglisau und die Gemeinde Eglisau laden die Bevölkerung von Eglisau und Umgebung herzlich ein am Muttertagsmarkt Samstag, 13. Mai, von 10.00 bis 16.00 Uhr, dabei zu sein.

In der Untergass und auf dem Törliplatz gibt es Kunsthandwerk aus der Region, Werke aus einem künstlerischen Hobby und Spezialitäten, welche von Menschen mit interessanten Ideen stammen, zu bestaunen und zu erwerben. Auch kulinarisch bieten wir für jeden Geschmack etwas an. Das Kuliviva lädt zu Kaffee und selbstgebackenen Kuchen und Torten ein, weitere Verpflegungsstände offerieren Würste, Raclette oder Veggieintopf. Das schicke Städtchen, die Geschäfte und die Marktstände laden zum Verweilen und Stöbern ein. Unter den vielen schönen Dingen fin-

den Sie bestimmt auch das richtige Muttertagsgeschenk.

Besonderes:

- Velobörse am Hafen
- Karussell für die Kleinen auf dem Törlplatz
- Basteln für Kinder in der Obergass
- Tauschen von Setzlingen im Garten beim Platzhirsch

Es hat noch freie Marktstände! Melden Sie sich bis spätestens 3. Mai, bei Susi Frischknecht, Huebstrasse 10, 8193 Eglisau: Tel. 079 295 69 21 oder susi.frischknecht@vivaeglisau.ch.

Informieren Sie sich über die Veranstaltungen von Viva Eglisau auf unserer Website www.vivaeglisau.ch.

> Vreni Truttmann/Viva Eglisau



Wochenmarkt

WOCHEN MARKT STÄDTLI EGLISAU

Wochenmarkt

Ab Freitag, 3. Mai, geht es wieder los: Die Gemeinde und Viva Eglisau ermöglichen eine weitere Saison. Das Städtli wird nebst der Baustelle, jeden Freitag zusätzlich mit dem Wochenmarkt belebt.

Wenn du kreativ bist und deine Werke am Wochenmarkt verkaufen oder gerne deine Kochkünste präsentieren möchtest, dann melde dich bei uns.

Via Crossiety und Instagram halten wir euch über das Programm auf dem Laufenden.

Wir freuen uns auf Euch!

Kontakt: wochenmarkt@vivaeglisau.ch
Instagram: [@wochenmarkt_eglisau](https://www.instagram.com/wochenmarkt_eglisau)
> Kiki Bruton/Viva Eglisau



Schwimmschule Brigitte Schori

Kursangebot in Neuhausen und Rheinau:

Schwimmkurse Erwachsene Neuhausen:

Ab sofort

Dienstag, 12.45 Uhr Anfänger und Auffrischer

Dienstag, 19.45 Uhr Fortgeschrittene

Dienstag, 20.30 Uhr Anfänger und Auffrischer

Mittwoch, 20.30 Uhr Anfänger und Auffrischer

Samstag, 8.10 Uhr Schwimmtraining Technik Fortgeschrittene/Auffrischer



Aquafit Neuhausen

Ab sofort

Dienstag, 12.00 Uhr

Dienstag, 19.00 Uhr

Mittwoch, 12.30 Uhr

Mittwoch, 19.00 Uhr

Mittwoch, 19.45 Uhr

Kinderschwimmkurse: Krebs bis Hai

Rheinau: Dienstag, 16.00 bis 18.00 Uhr ab 7. Mai

Neuhausen: Samstag, 9.00 bis 12.00 Uhr Elki: 10.30 Uhr ab 4. Mai

Sommerferienschwimmkurs in der Badi Ottenstall Neuhausen: 8. bis 12. Juli

Für Erwachsene und Kinder

Privatcoaching auf Anfrage!

Das detaillierte Kursprogramm finden Sie ab sofort auf unserer Homepage: www.aquafit-schwimmschule.ch

Weitere Informationen: Brigitte Schori, Tel.: 076 699 95 78, E-Mail: kontakt@aquafit-schwimmschule.ch oder swim@schori.sh

**Sanitär
Reparaturen
Entkalkungen
Umbau**



LEE SANITÄR AG

Bäder und Küchen

Eglisau | Tel 044 867 43 33

www.leesanitaer.ch

Rank.

CAFE | KULINARIK | KULTUR
EGLISAU

Unser Programm für April

07.04. Sonntags-**Frühstücks-Brunch**

13.04. Antonellas italienische Küche*

26.04. **Wohnzimmer Konzert mit Aljosa**

27.04. Antonellas italienische Küche*

*mit musikalischer Begleitung von Alexander

Mehr Infos auf www.rank-eglisau.ch oder hier.

044 867 13 13
Untergass 1, Eglisau
hallo@rank-eglisau.ch



Mehr als nur Licht

EKZ Eltop AG

Filiale Eglisau
Untergass 25
8193 Eglisau

EKZ Eltop



Entdecken Sie Solarenergie
058 359 46 30 | eglisau@ekztop.ch

MALERGESCHÄFT
FELIX SPÜHLER GmbH
8197 Rafz

Werte erhalten
maler-spuehler.ch

Alte Turbinen
im neuen Glanz

19. April 2024

LUCKY LYNN

Liedermacherin mit Perkussion

Das Duo singt und spielt über das bunte
Leben, mit wachem Auge auf die Welt -
mit ironischem Blick nach innen.

Eva Lynn singt auf Schweizerdeutsch
und andere Sprachen, in Lieder
verpackte Geschichten. Ein Abend
mit Überraschungen, witzig,
schräg und berührend.

BAR

BAR

BAR

MUSIK BAR

MUSIK BAR

MUSIK BAR

**LIVE KONZERTE: JAZZ / KLEZMER / KLASSIK /
WORLD MUSIC / FOLK / JAM / STUBETE
FREITAGS 20 – 23 UHR IN DER SCHALTHALLE
IM BAHNHOF EGLISAU MIT BARBETRIEB**



www.schalthalle.ch



heilung für ihr tier

www.heilungfuerihrtier.ch

Erfahren Sie mehr über Ihr Tier, ob gesund oder erkrankt. Ich übersetze Ihnen wie Ihr Tier sich fühlt, was es braucht und was seine Aufgaben in diesem Leben sind. Bei Bedarf zeige ich Ihnen gerne Heilschritte auf. Bei einem Verlust oder vor einem Abschied kann die Kommunikation Trost schenken. Das Gespräch findet am Telefon statt.

Ursula Grossenbacher, Weiach
Tierkommunikation & Therapien
T 043 433 06 69



Jucker
FARM

FRISCHE SPARGELN

.....
Erntefrische Spargeln im Hofladen auf dem Spargelhof in Rafz erhältlich.

Dazu passt das frisch gebackene Hofbrot, das hausgemachte Bärlauch-Pesto oder die Spargelsauce!

.....
spargelhof-rafz.ch



SeniorenRat

Kommt Zeit, kommt Rat.

Offene Frühlingsgärten 2024

Samstag, den 20. April von 14:00 bis 17:00 Uhr

Ruth und Martin Höhner
Naturschutzverein Bülach/Ortsgruppe Eglisau
Ortsgruppe Eglisau

Laubstrasse 2
044 920 66 50

Alex und Matthias Heller

Promenadenstrasse 4
044 381 15 84

Sonntag, den 21. April von 14:00 bis 17:00 Uhr

Maya und Marcellino Jansen

Brunnaderenstrasse 11
044 867 20 05

Samstag, den 4. Mai von 14:00 bis 17:00 Uhr

Marianne und Stephan Fröhlich

Burgstrasse 71
079 430 41 0

Bei Regenwetter findet der Anlass nicht statt. Bei zweifelhafter Witterung bitten wir die Interessenten, die Gartenbesitzer direkt anzufragen. Beachten Sie auch die Aushänge!

Samstag, 11. Mai Muttertagsmärkt **Setzlings- und Samentauschbörse**

Aline Frei und Platzgartenteam

"Platzgarten" beim Gemeindehaus
078 823 92 62

Freiwilligen Dienste und Reformierte Kirche Eglisau

Kulinarischer Mittagstreff im **Weierbachhus** mit Hausmannskost, gekocht von Silvia Zwinggi & Bea Zimmermann.

Donnerstag, 4./11./25. April, 12.00 Uhr

Anmeldungen unter Tel. 044 867 36 07 bis Montag, 17.00 Uhr.

Mittagessen für Jung und Alt im Kirchengemeindehaus

Donnerstag, 18. April, 12.00 Uhr

Anmeldung an Monika Strobel, Sozialdiakonin mit Team unter Tel. 076 298 44 04 bis Montag, 17.00 Uhr.

Für einen Fahrdienst melden Sie sich bitte bei Marie-Rütimeyer, unter Tel. 078 311 28 27.

kompetent, zuverlässig und innovativ in die Zukunft

WIR, DIE GEBÄUDETECHNIKER.



HANS DÜNKI • RAFZ
HEIZUNG • SANITÄR • REPARATUREN

duenki.ch 044 869 13 95



Tobias Dünki

Hier könnte Ihr
Inserat sein

Kleinanzeigen

Sie verkaufen ihr altes Velo? Sie suchen eine Hundesitterin? Sie organisieren einen französisch-sprachigen Kaffeetreff?

An dieser Stelle können Einwohnerinnen und Einwohner von Eglisau kostenlos eine Kleinanzeige mit max. 140 Zeichen schalten. Zugelassen werden ausschliesslich nicht kommerzielle, private und seriöse Inhalte. Angegeben müssen Namen und Telefon-

nummer, welche auch publiziert werden. Für den Inhalt übernimmt die Gemeinde keine Verantwortung, alle Angaben sind ohne Gewähr. Die Gemeinde kann die Publikation ohne Angabe von Gründen verweigern. Der Platz ist beschränkt. Meldungen ausschliesslich schriftlich an redaktion@eglisau.ch oder an die Gemeindeverwaltung, Oberrass 17, Postfach, 8193 Eglisau. Bitte beachten Sie den Redaktionsschluss des Mitteilungsblatts.

Inserieren Sie im Märtblatt – das lohnt sich!

Kommerzielle Inserate

Im Märtblatt können auch kommerzielle Inserate gegen Bezahlung veröffentlicht werden. Selbstverständlich werden nur seriöse Inhalte angenommen. Für den Inhalt kann die Gemeinde keine Verantwortung übernehmen und alle Angaben sind ohne Gewähr. Die Gemeinde kann die Publikation ohne Angabe von Gründen verweigern. Der Platz ist beschränkt. Priorisiert werden termingebundene Inserate mit direktem Bezug zu Eglisau (z. Bsp. Hinweis auf Veranstaltung).

Damit der Preis günstig gestaltet werden kann, nimmt die Gemeinde ausschliesslich druckfertige, **formatrichtige PDF oder JPG in schwarz/weiss**. Die Inserate sind an redaktion@eglisau.ch zu senden, bitte beachten Sie den Redaktionsschluss des Mitteilungsblatts.

Formate und Preise:

Ins. klein	58 x 45 mm, s/w	50.–	Druckdaten PDF oder JPG
Ins. quer 1	22 x 45 mm, s/w	100.–	Druckdaten PDF oder JPG
Ins. hoch	58 x 94 mm, s/w	100.–	Druckdaten PDF oder JPG
1/2 Seite,	120 x 90mm, s/w	125.–	Druckdaten PDF oder JPG
1/1 Seite,	120 x 90mm, s/w	250.–	Druckdaten PDF oder JPG

**SPANNUNGSVERLUST IM JOB..?
... NICHT BEI UNS!**

GÖTZ
KONTROLL GMBH

**GESUCHT WIRD
ELEKTRO
SICHERHEITSBERATER
044 864 20 80**

goetz-kontroll.ch

GÖTZ KONTROLL GMBH
Altmannsteinstrasse 39
8181 Höri
Tel 044 864 20 80
Mail info@goetz-kontroll.ch

- Elektrokontrollen
- Geräteprüfungen
- Netzanalyse

OFFENE WEIN KELLER 2024

1. Mai in Eglisau

Bechtel-Weine, Rebbergstrasse 18

1. Mai 11.00 – 18.00 Uhr

Älplermagronen mit Apfelmus und musikalischer Unterhaltung

Weinbaugenossenschaft Eglisau, Werkhus Stadtbergstrasse 9

1. Mai von 11.00 – 18.00 Uhr

Feine Fischknusperli mit Tartarsauce und Brot

Weingut Pircher, Hinterer Stadtberg 1

1. Mai von 11.00 – 18.00 Uhr

Risotto und Steaks von der Rhy-Chuchi Eglisau

Oberli & Oechsle, Rheinsfelderstrasse 43

27.04.2024: von 11:00 - 18:00

28.04.2024: von 11:00 - 18:00

01.05.2024: von 11:00 - 18:00

Chili con Carne

DEGUSTIEREN, ENTDECKEN, GENIESSEN

offeneweinkeller.ch

Veranstaltungskalender April, Mai und Juni 2024

Erstellt durch die Gemeinde Eglisau, kdo-eglisau@gmx.ch

April

1. April (Mo)
Oase am Rhein
Osterbrunch
Oase am Rhein
1. April (Mo), 14.00 Uhr
Bollwerk, Obergass 3
Gestaltung Skulptur «Meditation» mit Ruedi Mösch
Gemeinde Eglisau
2. April (Di), ab 8.30 Uhr
Frauerüml
Frauenzorge
Verein Generation Eglisau
3. April (Mi), 14.30 bis ca. 15.00 Uhr
Bibliothek Eglisau
Geschichtenzeit mit Esther Schefer
(für Kinder ab 3 Jahren)
Bibliothek Eglisau
4. April (Do), 19.30 Uhr
Ref. Kirche
Frauerüch «Kreistänzen: Neubeginn und Wachsen»
Evang.-ref. Kirchgemeinde
7. April (So)
Eglisauer Laufday
Turnverein Eglisau
7. April (So), 7.40 bis 10.00 Uhr
Bahnhof Eglisau
Exkursion: Dohlen, Hohltauben und Schwarzspecht
Naturschutzverein Bülach, Ortsgruppe Eglisau
7. April (So), 13.30 Uhr
Ortsmuseum Weierbachhus
Eröffnungsanlass Sonderausstellung «100 Jahre Mineralquelle Eglisau»: Einführung in die Ausstellung und Apéritif
Ortsmuseum
8. April (Mo)
Seniorenwanderung: Büttenhardt – Schaffhausen (Verschiebedatum: 15. April)
Pro Senectute
8. April (Mo), 10.00 bis 11.30 Uhr
ViCafé
IT-Stamm
Seniorenrat
- 8./15. April (Mo), 9.30 Uhr
Schalthalle
Singe mit Chind (für Kinder von 0 bis 4 Jahren mit einer erwachsenen Bezugsperson)
Evang.-ref. Kirchgemeinde
9. April (Di), 19.30 bis 23.00 Uhr
Schalthalle
Nähtreff – gemeinsames Nähen: bringe deine eigene Nähmaschine sowie weiteres Material mit
Schalthalle
10. April (Mi), 19.00 Uhr
Schalthalle & Co-working Quartiertreff
FDP Höck
FDP
11. April (Do), 14.00 bis 16.00 Uhr
An der Wildstrasse 18 bei Renée Bieri, Eglisau
Bildung und Begegnung: «Wenn Puppen erzählen könnten», mit Renée Bieri
Evang.-ref. Kirchgemeinde
11. April (Do), 19.30 Uhr
Rest. Sternen, Wil ZH
Körper, Geis und Seele – Mein Beitrag zu Wohlbefinden und Gesundheit
Verein Spitex am Rhein
12. April (Fr), 12.00 bis 13.30 Uhr
Schalthalle
Mittagstisch – einfacher Mittagstisch für Jung und Alt (Anmeldung bis am Mittwoch per E-Mail an mittagstisch@schalthalle.ch)
Schalthalle
- 13./14. April (Sa/So)
Shoppingmeile
Verein «Zürcherstrasse – die Eglisauer Gewerbe- und Shoppingmeile»
15. April (Mo), 8.30 Uhr
Tössriederen, Laubstrasse 6 (Treffpunkt)
Waldspaziergang
Seniorenrat
15. April (Mo), 12.00/13.30 Uhr
Oase am Rhein
Jassnachmittag (12.00 Uhr: Mittagessen und 13.30 Uhr: Jassen)
Oase am Rhein
18. April (Do), 12.00 Uhr
Ref. Kirchgemeindehaus
Mittagstisch für Jung und Alt (Anmeldung erforderlich bis Montag)
Evang.-ref. Kirchgemeinde
19. April (Fr), 20.00 bis 23.00 Uhr
Schalthalle
Musikbar – Live Konzert und Barbetrieb
Schalthalle
19. April (Fr), 10.00 bis 11.30 Uhr
Kath. Pfarreizentrum
Einfache Kreistänze (Anmeldung erforderlich)
Verein Generation Eglisau

20. April (Sa), 14.00 bis 17.00 Uhr
Laubstrasse 2, Familie Höhner/
Promenadenstrasse 4, Familie Heller
Offene Frühlingsgärten
Seniorenrat
21. April (So), 14.00 bis 17.00 Uhr
Brunnadereenstrasse 11, Familie Jansen
Offene Frühlingsgärten
Seniorenrat
22. bis 26. April (Mo bis Fr), 14.00 bis 17.00 Uhr
Ref. Kirche
Kinderwoche (Anmeldung bis Ende März)
Evang.-ref. Kirchgemeinde
25. April (Do), 19.30 Uhr
Tennishütte Eglisau (ab 16. J.)
Open-Talk
Jugendarbeit Eglisau
27. April (Sa), 10.00 bis 13.00 Uhr
Schalthalle
Repair-Café – Komm mit einem defekten Gerät, einer kaputten Hose, einem Stofftier, Kinderspielzeug oder abgerissenen Bändel an der Tasche vorbei
Schalthalle

Mai

2. Mai (Do), 14.00 bis 16.00 Uhr
Kath. Pfarreizentrum
Bildung und Begegnung: «Raben: Schlaue Biester mit schlechtem Ruf», mit Christoph Vogel
Pro Senectute, Verein Generation Eglisau,
Evang.-ref. und Kath. Kirchgemeinde
4. Mai (Sa), 10.00 Uhr
Im Chor der ref. Kirche
Fiire mit de Chliine (Erlebnissgottesdienst für Kinder von 0 bis 6-jährig in Begleitung)
Evang.-ref. Kirchgemeinde
4. Mai (Sa), 14.00 bis 17.00 Uhr
Burgstrasse 71, Familie Fröhlich
Offene Frühlingsgärten
Seniorenrat
5. Mai (So)
Frühlingswanderung
Verkehrsverein Eglisau
6. Mai (Mo)
Seniorenwanderung: Burgäschisee
(Verschiebedatum: 13. Mai)
Pro Senectute
- 6./13./27. Mai (Mo), 9.30 Uhr
Schalthalle
Singe mit Chind (für Kinder von 0 bis 4 Jahren mit einer erwachsenen Bezugsperson)
Evang.-ref. Kirchgemeinde
6. Mai (Mo), 10.00 bis 11.30 Uhr
ViCafé
IT-Stamm
Seniorenrat
7. Mai bis 6. Juni (Di bis Do)
Salzhausplatz
Active City: das gratis Sportangebot für Alle (keine Anmeldung erforderlich)
Gemeinde Eglisau
7. Mai (Di), ab 8.30 Uhr
Frauerüml
Frauenzorge
Verein Generation Eglisau
8. Mai (Mi), 14.30 bis ca. 15.00 Uhr
Bibliothek Eglisau
Geschichtenzeit mit Esther Schefer
(für Kinder ab 3 Jahren)
Bibliothek Eglisau
9. Mai (Do)
Nussbaumen
Auffahrtsgottesdienst am Spycherfest
Jodelklub Eglisau, Jodlervereinigung Zürcher Unterland
11. Mai (Sa), 10.00 bis 16.00 Uhr
Törlplatz/Untergass
Muttertagmarkt
Viva Eglisau
11. Mai (Sa)
Chilenplatz
Velobörse
SP Unteres Rafzerfeld
12. Mai (So), 19.00 Uhr
Ref. Kirche Eglisau
Urs Wittwer (Orgel) und Alexander Curtius (Saxofon) spielen freie Improvisationen und Bach
Evang.-ref. Kirchgemeinde
12. Mai (So)
Oase am Rhein
Muttertagsmittagessen
Oase am Rhein
12. Mai (So)
Ref. Kirche Bülach
Muttertagskonzert
Jodelklub Eglisau, Jodelchor Bernerverein ZU
13. Mai (Mo), 12.00/13.30 Uhr
Oase am Rhein
Jassnachmittag (12.00 Uhr: Mittagessen und 13.30 Uhr: Jassen)
Oase am Rhein

14. Mai (Di), 19.30 bis 23.00 Uhr
Schalthalle
Nähtreff – gemeinsames Nähen: bringe deine eigene Nähmaschine sowie weiteres Material mit
Schalthalle
15. Mai (Mi), 19.00 Uhr
Schalthalle & Co-working Quartiertreff
FDP Höck
FDP
15. Mai (Mi), 19.30 Uhr
Hotel Riverside-Glattfelden
Generalversammlung
Verein Generation Eglisau
16. Mai (Do), 14.00 Uhr
Kath. Pfarreizentrum
Telefonbetrug? Die Kapo Zürich informiert
Seniorenrat
16. Mai (Do), 19.30 Uhr
Ref. Kirche
Frauerüch «Bibliolog: Bibeltexte neu erleben»
Evang.-ref. Kirchgemeinde
17. Mai (Fr), 12.00 bis 13.30 Uhr
Schalthalle
Mittagstisch – einfacher Mittagstisch für Jung und Alt (Anmeldung bis am Mittwoch per E-Mail an mittagstisch@schalthalle.ch)
Schalthalle
18. bis 20. Mai (Sa bis Mo)
www.jungschleglisau.ch
Pfingstlager
Evang.-ref. Kirchgemeinde
22. Mai (Mi), 9.00 Uhr
Bibliothek Eglisau
Büchermorgen mit Daniela Binder
Bibliothek Eglisau
23. Mai (Do), 12.00 Uhr
Ref. Kirchgemeindehaus
Mittagstisch für Jung und Alt (Anmeldung erforderlich bis Montag)
Evang.-ref. Kirchgemeinde
24. Mai (Fr), 10.00 bis 11.30 Uhr
Kath. Pfarreizentrum
Einfache Kreistänze (Anmeldung erforderlich)
Verein Generation Eglisau
24. Mai (Fr), 17.00 Uhr
Oase am Rhein
Kulinarischer Themenabend
Oase am Rhein
24. Mai (Fr), 20.00 bis 23.00 Uhr
Schalthalle
Musikbar – Live Konzert und Barbetrieb
Schalthalle
24. Mai (Fr), 20.00 Uhr
Ref. Kirche Eglisau
Gemeinsames Konzert: all you need is love
Sängerbund Eglisau, Frauenchor Eglisau
25. Mai (Sa), 10.00 bis 13.00 Uhr
Schalthalle
Repair-Café – Komm mit einem defekten Gerät, einer kaputten Hose, einem Stofftier, Kinderspielzeug oder abgerissenen Bändel an der Tasche vorbei
Schalthalle
28. Mai (Di)
Seniorenreise
Pro Senectute
31. Mai (Fr)
Oase am Rhein
Bareröffnung
Oase am Rhein

Juni

1. Juni (Sa), 18.00 Uhr
Vorbereitungskonzert Kantonales Musikfest Dietlikon
Brass Band Eglisau
3. Juni (Mo)
Seniorenwanderung: Kaien – Rorschach
(Verschiebedatum: 10. Juni)
Pro Senectute
- 3./10./17./24. Juni (Mo), 9.30 Uhr
Schalthalle
Singe mit Chind (für Kinder von 0 bis 4 Jahren mit einer erwachsenen Bezugsperson)
Evang.-ref. Kirchgemeinde
4. Juni (Di), ab 8.30 Uhr
Frauerüml
Frauenzorge
Verein Generation Eglisau
5. Juni (Mi), 14.30 bis ca. 15.00 Uhr
Bibliothek Eglisau
Geschichtenzeit mit Esther Schefer
(für Kinder ab 3 Jahren)
Bibliothek Eglisau
6. Juni (Do), 19.30 Uhr
Ref. Kirche
Frauerüch «Themenabend: Integrales Christsein»
Evang.-ref. Kirchgemeinde
9. Juni (So)
Abstimmungen und Wahlen

9. bis 15. Juni (So bis Sa)
Rafzerfelder SeniorInnen-Ferien in Davos
(Anmeldungen liegen ab Mitte Januar in der Kirche auf)
Evang.-ref. Kirchgemeinde
11. Juni (Di), 19.30 bis 23.00 Uhr
Schalthalle
Nähtreff – gemeinsames Nähen: bringe deine eigene Nähmaschine sowie weiteres Material mit
Schalthalle
12. Juni (Mi)
Gemeindeversammlung
Gemeinde Behörden
14. Juni (Fr), 12.00 bis 13.30 Uhr
Schalthalle
Mittagstisch – einfacher Mittagstisch für Jung und Alt (Anmeldung bis am Mittwoch per E-Mail an mittagstisch@schalthalle.ch)
Schalthalle
14. Juni (Fr), 17.00 Uhr
Oase am Rhein
Kulinarischer Themenabend
Oase am Rhein
14. Juni (Fr), 20.00 bis 23.00 Uhr
Schalthalle
Musikbar – Live Konzert und Barbetrieb
Schalthalle
15. Juni (Sa), 10.00 Uhr
Im Chor der ref. Kirche
Fiire mit de Chliine (Erlebnissgottesdienst für Kinder von 0 bis 6-jährig in Begleitung)
Evang.-ref. Kirchgemeinde
- 15./16. Juni (Sa/So)
Salzhausplatz
Risottofest
Sängerbund
17. Juni (Mo), 10.00 bis 11.30 Uhr
ViCafé
IT-Stamm
Seniorenrat
17. Juni (Mo), 12.00/13.30 Uhr
Oase am Rhein
Jassnachmittag (12.00 Uhr: Mittagessen und 13.30 Uhr: Jassen)
Oase am Rhein
20. Juni (Do), 12.00 Uhr
Ref. Kirchgemeindehaus
Mittagstisch für Jung und Alt (Anmeldung erforderlich bis Montag)
Evang.-ref. Kirchgemeinde
21. Juni (Fr), 10.00 bis 11.30 Uhr
Kath. Pfarreizentrum
Einfache Kreistänze (Anmeldung erforderlich)
Verein Generation Eglisau
- 22./23. Juni (Sa/So)
Salzhausplatz
Spaghettifest
Colonia libera Italiana
29. Juni (Sa), 10.00 bis 13.00 Uhr
Schalthalle
Repair-Café – Komm mit einem defekten Gerät, einer kaputten Hose, einem Stofftier, Kinderspielzeug oder abgerissenen Bändel an der Tasche vorbei
Schalthalle
- 29./30. Juni (Sa/So)
Drachenbootrennen
Drachenbootclub

