

Mitteilungen 2/24

Gemeinde Eglisau | www.eglisau.ch



Themenschwerpunkte:

Jetzt erst recht 3

Inhalt:

Editorial 3
Amtliches 6
Aktuelles 10
Schule 22
Personelles 24

Termine 26
Kirchen 32
Senioren/Kultur/
Ortsvereine 36

Impressum

Herausgeber: Gemeinde Eglisau

Redaktion: Gemeindeverwaltung

Auflage: 2700 Ex.

erscheint 12 x jährlich

Titelbild: Silvia Zwinggi

Fotos: Gemeinde Eglisau

Layout/Druck: OS Druck Eglisau

Gedruckt auf 100 % Altpapier

Redaktionsschluss: 16. Februar 2024

Mitteilungen 2/24

Gemeinde Eglisau | www.eglisau.ch

Editorial

Jetzt erst recht

Liebe Eglisauerinnen und Eglisauer

Exakt vor einem Jahr wies ich Sie auf die Tage der «Sauren-Gurken-Zeit» hin. So bezeichnen die Journalistinnen und Journalisten eine ereignislose Zeit, in der sie dennoch «was Gscheites» in den Nachrichten oder Zeitungen bringen sollten. Ich nahm damals das Mitteilungsblatt zum Anlass, um in einer Auswahl darüber zu informieren, an welchen Projekten der Gemeinderat 2023 arbeitet oder was geplant ist, im aktuellen Jahr umzusetzen.

Warum nicht auch heute? Zum einen stehen wir tatsächlich wieder vor derselben Situation und zum anderen unterstreicht dies unsere offene Kommunikation. Bereit? Dann los...

Wir werden die Verkehrsberuhigungsmassnahmen und die Einhaltung der Tempo-Limiten vermehrt überprüfen – müssen, muss ich leider dazu sagen.

Dann machen wir uns konzeptionelle Überlegungen für die Abfallsorgung, respektiv dezentrale Sammelstellen.

Die Sanierung des Sportplatzes Schlafapfelbaum steht an. Die Tartanbahn und der Rasen fristen mittlerweile ein trauriges Dasein. Das möchten wir pünktlich auf die Eröffnung des neuen Sekundarschulhauses bereinigt haben.

Der Neubau des neuen Sekundarschulhauses Schlafapfelbaum wird uns weiter begleiten. Ferner steht mit Wegzug der Sekundarschule aus dem Städtli das Projekt «Schule Eglisau 2026» auf unserer Agenda. Hier stellen wir die Weichen, wie wir den freiwerdenden Schulraum im Städtli in Zukunft für unsere Primarschule und schulergän-

zende Betreuung nutzen werden. Auch die Überprüfung der Subventionierungsmodelle der familien- und schulergänzenden Betreuung steht an.

Der «WohnRaum für Geflüchtete», also der Bau einer neuen kleinen Siedlung für Flüchtlinge, kommt am 9. Juni an die Urne.

Nach wie vor begleiten wir sehr intensiv die kantonalen Projekte Ortsdurchfahrt und Umfahrung. Wir haben gesehen, zusammen – also Sie, liebe Eglisauerinnen und Eglisauer, und wir als Gemeinderat – können wir viel, sehr viel bewegen.

Eglisau wird von aussen vermehrt skeptisch betrachtet. Dies hauptsächlich wegen unserer Verkehrsproblematik und den daraus resultierenden Massnahmen. Hier möchten wir Gegensteuer geben und Eglisau wieder in dem Glanze erscheinen lassen, den es eigentlich auch hat. Das erachten wir als eminent für die Bevölkerung, das Gewerbe und die Arbeitsplatzattraktivität.

In der Gemeinde Eglisau werden wir mit immer grösseren Aufgaben konfrontiert. Unsere Personalsituation wurde und wird diesen neuen Herausforderungen sukzessive angepasst, damit wir für Sie und Eglisau nach wie vor bereit sind.

Die bestehende PV-Anlage auf dem Werkgebäude Stampfi möchten wir in einem 2. von 3 Schritten erweitern dieses Jahr. Dann biegen wir in die nächste Runde ein mit der Erweiterung unserer Abwasserreinigungsanlage durch eine 3. Klärstrasse.

Die Bau- und Zonenordnung von Eglisau erfährt eine Revision. Sie regelt im Wesentlichen, wie die Bauzonen auf dem gesamten Gemeindegebiet genutzt werden dürfen und ist für alle GrundeigentümerInnen verbindlich.

Wir arbeiten an der Umsetzung des Kinder- und Jugendkonzepts weiter und führen – nach dem grossen Erfolg letztes Jahr – zum zweiten Mal die Aktion «ActiveCity» durch.

Es ist und bleibt uns ein wichtiges Anliegen ein vielfältiges und zeitgemässes Wohn- und Pflegeangebot für betagte und hochbetagte Menschen in Eglisau zur Verfügung zu stellen. Dafür setzen wir uns weiterhin tatkräftig ein.

Sie können es sich sicherlich gut vorstellen; nicht immer alles verläuft nach Plan. Auch hier sind wir unentwegt dran, die kleineren oder grösseren Schwierigkeiten aus dem Weg zu räumen auf der Strasse des Lebens in Eglisau.

Phuuuu – ganz schön viel für den Jahresbeginn.

Und wenn Sie es bis hier ausgehalten haben zu lesen, bedanke ich mich herzlich für Ihr Interesse. Dies alles mag zwar sehr trocken klingen, doch erfordert es viel Effort, Verständnis und Commitment von uns allen.

Und ich verspreche Ihnen von tiefen Herzen, dass sich der ganze Gemeinderat, mit den über 300 Mitarbeitenden aus Verwaltung, Behörden und Kommissionen, für Sie und Eglisau einsetzen wird – auch in diesem Jahr. Denn wir schauen vor allem auf Eglisau – jetzt erst recht.

> Roland Ruckstuhl/Gemeindepräsident Eglisau



Gemeinderat – Verhandlungsauszug

WohnRaum für Geflüchtete, Baukredit, Verabschiedung zuhanden der vorberatenden Gemeindeversammlung

Der Gemeinderat und die Sozialbehörde haben die Vorlage geprüft und empfehlen den Stimmberechtigten den Baukredit von Fr. 5'350'000.00 für eine Unterkunft für Geflüchtete zu genehmigen. Damit reagieren die Behörden auf die Problematik, dass es immer schwieriger wird bezahlbaren Wohnraum zu finden. Der Unterkunft in elementbauweise bietet die gewünschte Unabhängigkeit vom freien Wohnungsmarkt sowie eine grosse Investitionssicherheit für die nächsten 30 Jahre.

Gemeindeversammlung vom 14. März 2024, Anordnung und Traktandenliste

Der Gemeinderat hat den Baukredit in der Höhe von Fr. 5'350'000.00 für den WohnRaum für Geflüchtete verabschiedet. Die Vorlage wird an der Gemeindeversammlung vom 14. März 2024 vorberaten. Die Abstimmung an der Urne erfolgt am 9. Juni 2024. Als weiteres Traktandum wird die Aufhebung des Verpflichtungskredits für die Miete und den Betrieb der Pflegewohngruppe Kleeblatt behandelt.

Bau- und Zonenordnung Revision 2022, kommunaler Verkehrsplan, Verabschiedung zuhanden Vorprüfung

Letztmalig wurde der kommunale Richtplan Verkehr vor 32 Jahren revidiert. Dieser Verkehrsplan dient der Abstimmung von Siedlung und Verkehr und definiert die Netze für den motorisierten Verkehr sowie für den Fuss- und Veloverkehr. Die derzeit laufende Teilrevision der Bau- und Zonenordnung ist deshalb auch dazu genutzt worden, die Inhalte des Verkehrsplans zu prüfen und zu aktualisieren. Das Amt für Raumentwicklung ist eingeladen eine Vorprüfung durchzuführen.

Bau- und Zonenordnung Revision 2022, Verabschiedung zuhanden Vorprüfung

Die Gemeinden sind angehalten ihre Bau- und Zonenordnungen (BZO) anzupassen aufgrund der Teilrevision des kantonalen Planungs- und Baugesetzes des Kantons Zürich. Bei der Teilrevision des kantonalen Gesetzes wurden einheitliche Baubegriffe und Messweisen eingeführt. Zudem soll die BZO mit den für die Umsetzung des Mehrwertausgleichsgesetzes (MAG) und der dazugehörigen Verordnung (MAV) erforderlichen Bestimmungen ergänzt werden. Weiter soll die Parkplatz-Verordnung überarbeitet und in der BZO integriert werden. Das Amt für Raumentwicklung ist eingeladen eine Vorprüfung durchzuführen.

Erweiterung PV-Anlage Werkhof Stampfi, Kredit und Arbeitsvergabe

Der Gemeinderat genehmigt die Erweiterung der bestehenden PV-Anlage auf dem Werkgebäude Stampfi. Die zusätzlich produzierte Energie kann ebenfalls grösstenteils direkt vor Ort für den Betrieb der Kläranlage genutzt werden. Für die Erweiterung wird ein Bruttokredit von Fr. 118'000.00 bewilligt und an die Firma Suntechnics Fabrisolar AG, Küsnacht, vergeben.

Implementierung der elektronischen Leitablage durch ein Dokumentenmanagementsystem (ELO), Kreditabrechnung

Der Gemeinderat genehmigt die Kreditabrechnung über die Implementierung der elektronischen Leitablage durch ein Dokumentenmanagementsystem (ELO).

Ortsmuseum, Jahresrechnung 2022, Genehmigung

Der Gemeinderat genehmigt die Rechnung 2022 des Ortsmuseums Eglisau inkl. Schenkung «Pro Weierbachhus».

Die Beschlüsse sind auf www.eglisau.ch, «Aktuelles + Dossiers» oder über den QR-Code einsehbar.

> Gemeinderat Eglisau



Baurechtliche Entscheide

Im ordentlichen Verfahren genehmigt:

Jacqueline Stirnimann

- Abbruch EFH und Neubau MFH, Burgstrasse 42

Bauausschreibungen

Panello AG, Zürcherstrasse 19, 8193 Eglisau

- Erweiterung Gartenwirtschaft und Anpassung Behindertenparkfeld, Kat.-Nr. 1776, Vers.-Nr. 179, Zürcherstrasse 19, (WGb)

Renercon, Baaregg 33, 8934 Knonau

- Vorentscheid für Neubau Energiezentrale für Fernwärmeverbund, Kat.-Nr. 2948, Bauelenzelgstrasse, (G)

Christian Lörli, Ackeretstrasse 21, 8400 Winterthur

- Vergrößerung und Anbau Balkone und Fassadensanierung, Kat.-Nr. 436, Vers.-Nr. 615, Untergass 2 (überkommunales Schutzobjekt), (KA)

Planaufgabe / Rechtsmittelbehelfe

Planaufgabe ab 1. Februar 2024 während 20 Tagen bei der Abteilung Bau- und Planung im 1. Stock des Gemeindehauses während den ordentlichen Öffnungszeiten. Während dieser Zeit können Baurechtsentscheide schriftlich bei der Abteilung angefordert werden. Wer das Begehren nicht innert dieser Frist stellt, hat das Rekursrecht verwirkt. Die Rekursfrist läuft ab Zustellung des Baurechtsentscheides (§§ 314 bis 316 PBG).

> 31. Januar 2024 / Gemeinderat Eglisau

Gemeindeversammlung



**Donnerstag, 14. März, 19.30 Uhr, Mehrzweckhalle Steinboden
Traktandenliste**

A. Gemeinde Eglisau

1. Vorberatung der Urnenabstimmung über die Bewilligung eines Baukredits in der Höhe von Fr. 5'350'000.- für den Neubau einer Unterkunft für Geflüchtete (WohnRaum für Geflüchtete)

T. Laufer

2. Aufhebung des Verpflichtungskredits für die Miete und den Betrieb der Pfl egewohngruppe Kleeblatt

R. Peter

Aktenauflage

Sämtliche Unterlagen zu den Geschäften können ab dem 15. Februar im Gemeindehaus eingesehen werden:

- Montag, 8.30 bis 11.30 Uhr und 13.30 bis 19.00 Uhr
- Dienstag, 8.30 bis 11.30 Uhr / Nachmittag geschlossen
- Mittwoch bis Donnerstag, 8.30 bis 11.30 Uhr und 13.30 bis 16.30 Uhr
- Freitag, 7.00 bis 13.00 Uhr durchgehend

Im Weiteren können die Anträge auf der Website www.eglisau.ch eingesehen oder heruntergeladen werden. Zudem können die Anträge auf der Gemeindeverwaltung bezogen werden.

Weitere Informationen zum 2. Traktandum folgen auf unseren Online-Kanälen, da das Traktandum erst nach Redaktionsschluss dieses Mitteilungsblatts festgelegt wurde.

> Die Gemeindebehörden

WohnRaum für Geflüchtete – Vorberatende Gemeindeversammlung vom 14. März

Wie die Gemeinde Eglisau bereits informiert hat, hat eine Projektgruppe im Auftrag der Sozialbehörde nach langfristigen Lösungen für die Unterbringung der 71 Geflüchteten in Eglisau gesucht und mehrere Varianten geprüft. Der Gemeinderat favorisiert den Bau von Elementbauten auf dem Areal Sandgrueb und hat die entsprechende Vorlage WohnRaum für Geflüchtete zuhanden der vorberatenden Gemeindeversammlung vom 14. März verabschiedet.

Die geplante Unterkunft in Elementbauweise bietet die angestrebte Unabhängigkeit vom freien Wohnungsmarkt sowie eine grosse Investitionssicherheit für die nächsten 30 Jahre. Die Gemeinde Eglisau möchte das Projekt mit einem Totalunternehmer realisieren. Der Eigenbau bietet für die Gemeinde Flexibilität sowie Unabhängigkeit während der Bauphase und die gewünschte Eigenverwaltung nach dem Betreuungskonzept während des Betriebs.

Für das Bauprojekt sind Gesamtinvestitionen von Fr. 5'350'000.– veranschlagt. Darin enthalten sind der Übertrag des Grundstücks vom Finanz- ins Verwaltungsvermögen sowie die Baukosten und Betriebs-einrichtungen von Fr. 5'200'000.–. Dazu kommen die Projektierungskosten für das Vor-, Baubewilligungs- und Ausführungsprojekt von Fr. 150'000.–.

Die Vorlage über die Bewilligung des Baukredits in der Höhe von Fr. 5'350'000.– für den Neubau einer Unterkunft für Geflüchtete wird an der Gemeindeversammlung vom 14. März vorberaten. An einer Informationsveranstaltung am 22. November 2023 wurde bereits ausführlich über das Projekt berichtet. Weitere Informationen finden Sie auf www.eglisau.ch unter dem Dossier «WohnRaum für Geflüchtete» (siehe QR-Code).

> Gemeinde Eglisau



Abstimmungen vom 3. März

Eidgenössische Vorlagen

1. Volksinitiative «Für ein besseres Leben im AHV-Alter (Initiative für eine 13. AHV-Rente)»
2. Volksinitiative «Für eine sichere und nachhaltige Altersvorsorge (Renteninitiative)»

Kantonale Vorlagen

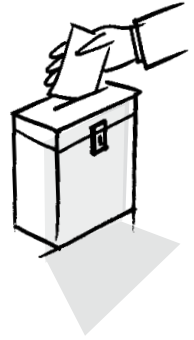
1. Änderung der Kantonsverfassung, Voraussetzungen für die Wahl an die obersten kantonalen Gerichte
- 2.A. Kantonale Volksinitiative zur Durchsetzung von Recht und Ordnung («Anti-Chaoten-Initiative»)
- 2.B. Gegenvorschlag des Kantonsrates
- 2.C. Stichfrage: Welche der beiden Vorlagen soll in Kraft treten, falls sowohl die kantonale Volksinitiative als auch der Gegenvorschlag des Kantonsrates angenommen werden?
3. Kantonale Volksinitiative «Für öffentliche Uferwege mit ökologischer Aufwertung»
4. Pistenverlängerungen Flughafen Zürich (Weisung an die Staatsvertretung im Verwaltungsrat der Flughafen Zürich AG)

Abgabe der Stimmzettel (Urnenöffnung)

	Sonntag
Gemeindehaus	9.00 bis 10.00 Uhr

Briefliche Stimmabgabe:

Ab Erhalt des Stimmmaterials per Post oder durch Einwurf im Gemeindebriefkasten, der Stimmrechtsausweis muss immer persönlich unterzeichnet sein. **Fehlt die persönliche Unterschrift, ist die Stimme ungültig!** Bitte beachten Sie, dass die Stimmzettel im dafür vorgesehenen Stimmzettelcouvert verschlossen werden müssen. Der Stimmrechtsausweis darf nicht in dieses Couvert verpackt werden.



Auf www.eglisau.ch gesucht und gefunden



Offene Stellen bei der Gemeinde Eglisau

Wer aktiv auf Stellensuche ist, hat das Auge dafür und findet die Stellenangebote von Unternehmen und Organisationen in der Regel problemlos. Doch werden Stellen oft auch durch Mund-zu-Mund-Werbung vermittelt. Darum freuen wir uns, wenn auch Nichtsuchende einmal einen Blick auf unsere offenen Stellen werfen und die Informationen in ihrem persönlichen Netzwerk weitergeben.

Die Gemeinde Eglisau spürt den Fachkräftemangel und hat aktuell diverse Stellen ausgeschrieben. Übrigens nicht nur auf www.eglisau.ch. Auch das Alterszentrum Weierbach und die Schule haben Stellen ausgeschrieben.

www.weierbach.ch > Über uns > Stellen+Ausbildung

www.schule-eglisau.ch > Aktuelles > Offene Stellen

> Gemeinde Eglisau

Revision der Bau- und Zonenordnung

Die Bau- und Zonenordnung (BZO) regelt, wie die Bauzonen auf dem gesamten Gemeindegebiet genutzt werden dürfen und ist für alle GrundeigentümerInnen verbindlich. Sie wird derzeit revidiert. Die Revision der BZO geht einher mit der Überarbeitung des kommunalen Richtplans Verkehr. Dieser enthält die verkehrlichen Festlegungen auf dem Gemeindegebiet und dient der Abstimmung von Siedlung und Verkehr.

Was ist in der Bau- und Zonenordnung geregelt?

Die Gemeinden nehmen mit der kommunalen Nutzungsplanung eine Abgrenzung des Baugebiets vom Nichtbaugebiet vor. Dabei unterscheiden die Nutzungspläne zwischen Bauzonen, Landwirtschaftszone sowie Schutzzonen. Wie die Bauzonen auf Gemeindegebiet ge-

nutzt werden dürfen, legt die kommunale Nutzungsplanung fest. Zur kommunalen Nutzungsplanung gehört in erster Linie die Bau- und Zonenordnung, bestehend aus Zonenplan und Bau- und Zonenordnung. Weitere Festlegungen können mit Erschliessungs-, Baulinien- und Gestaltungsplänen sowie mit Sonderbauvorschriften getroffen werden. Diese kommunalen Nutzungsplanungen sind für alle GrundeigentümerInnen verbindlich.

Warum wird die Bau- und Zonenordnung jetzt revidiert?

Es gibt drei Gründe, warum die Bau- und Zonenordnung jetzt revidiert wird. Erstens müssen die Baubegriffe und Messweisen mit jenen des Kantons Zürich und der ganzen Schweiz harmonisiert werden. Zweitens gilt es, die BZO mit den für die Umsetzung des Mehrwertausgleichsgesetzes (MAG) und der dazugehörigen Verordnung (MAV) erforderlichen Bestimmungen zu ergänzen. Drittens wird die Parkplatz-Verordnung aus dem Jahr 1994 überarbeitet und in die BZO integriert. Nicht zuletzt ist die Revision eine Gelegenheit, Fehler aus der Praxis zu beheben, die sich zum Beispiel beim Vollzug zeigten.

Wie wird die Bau- und Zonenordnung revidiert?

Für die Erarbeitung der Teilrevision hat der Gemeinderat Eglisau eine Arbeitsgruppe eingesetzt. Diese wird von SUTER VON KÄNEL WILD, Planer und Architekten AG, Zürich, fachlich begleitet. Die Arbeitsgruppe hat in den letzten Jahren erkannte Fehlwirkungen und Vollzugsprobleme gesammelt. Im Sommer 2022 hat sie auch Anliegen und Bedürfnisse aus der Bevölkerung zur Bau- und Zonenordnung sowie zum Zonenplan entgegengenommen (wir haben dazu im August-Mitteilungsblatt 2022 informiert).

Nächste Schritte

An seiner Sitzung vom 18. Dezember 2023 hat der Gemeinderat die Bau- und Zonenordnung zu Händen der Vorprüfung durch die Baudirektion des Kantons Zürich verabschiedet. Nach Eingang des Vorprüfberichts wird eine Informationsveranstaltung stattfinden, auf welche dann zeitnah die öffentliche Auflage startet. Voraussichtlich wird die Gemeindeversammlung im Herbst 2024 sowohl über die BZO als auch über den kommunalen Richtplan Verkehr abstimmen.

Der kommunale Richtplan Verkehr

Der kommunale Richtplan Verkehr konkretisiert die Vorgaben des kantonalen und regionalen Richtplans, enthält die kommunalen verkehrlichen Festlegungen und dient der Abstimmung von Siedlung und Verkehr. Der rechtskräftige Verkehrsplan aus dem Jahr 1987 mit Änderungen von 1991 definiert die Netze für den motorisierten Verkehr sowie für den Fuss- und Veloverkehr. Seit der letztmaligen Teilrevision des Verkehrsplans vor 32 Jahren haben sich die kommunalen Rahmenbedingungen (u.a. Umsetzung von Tempo-30-Zonen) als auch die kantonalen Vorgaben (u.a. Ablösung der Zugangsnormen durch die Verkehrserschliessungsverordnung, Richtplan-Revisionen sowie neue strategische Vorgaben in Form von Gesamtverkehrskonzepten) verändert. Zudem enthält das im Jahr 2022 verabschiedete regionale Gesamtverkehrskonzept «Zürcher Unterland plus» Handlungsanweisungen an die Gemeinden, die es in die kommunale Planung zu integrieren gilt. Die derzeit laufende Teilrevision der Bau- und Zonenordnung wird deshalb auch dazu genutzt, die Inhalte des Verkehrsplans zu prüfen und zu aktualisieren.

> Gemeinde Eglisau

Solarpotential auf der Kläranlage

Der Gemeinderat hat sich für eine nachhaltige Energiepolitik ausgesprochen und setzt auf erneuerbare Energie. Dazu gehört auch, dass die Gemeindebetriebe ihren Energiebedarf senken und, wo immer sinnvoll, Solarstrom einsetzen. Der Anteil an Solarenergie soll dabei schrittweise erhöht werden. Mit der Photovoltaikanlage auf dem Werkgebäude in der Stampfi hat die Gemeinde eine ausgezeichnete Möglichkeit, kostengünstig lokalen Solarstrom zu produzieren und so einen Teil des Energiebedarfs zu decken.

Situation Heute

2018 durften wir auf dem Dach der Einstellhalle des Werkgebäudes an der Stampfistrasse 43 eine Photovoltaikanlage mit einer maximalen Leistung von 42 kW installieren. Diese Anlage ist seit dem 12. Juni 2018 in Betrieb und hat in dieser Zeit 243'000 kWh Energie produziert. Die produzierte Energie wird dabei am selben Punkt in das Stromnetz eingespeist, an dem auch die Kläranlage den Strom von der EKZ bezieht. Dies hat den Vorteil, dass der Solarstrom nicht zuerst verkauft und danach zurückgekauft werden muss, was wiederum preislich sehr interessant ist. So bezahlen wir für den Strom, den wir

von der EKZ beziehen, 22 Rappen pro kWh – für den Strom, den wir ins EKZ-Netz einspeisen erhalten wir 16 Rappen. Die errechnete Energiemenge für die bestehende Anlage liegt bei 40'000 kWh pro Jahr, einmal wurde dieser Wert nur knapp erreicht, in den übrigen Jahren lag der Ertrag bis 16% über dem errechneten Wert. Die Produktionskosten bei dieser Anlage liegen bei ca. 14 Rappen.



Häufig werden über den Klärbecken sogenannte Solarfaltdächer installiert. Diese können bei Sturm, Hagel, Schneefall oder bei Arbeiten in den Becken, in einen Bahnhof gefahren werden und sind so geschützt oder bei Arbeiten nicht im Weg. Das Bild zeigt die Anlage in der ARA Bassersdorf.

Zukünftiger Ausbau

In der Kläranlage werden im Jahresschnitt bis 99% der produzierten Solarenergie für den Betrieb vor Ort wieder eingesetzt. Dies ist mit ein Grund, dass wir uns überlegt haben, was noch möglich ist. Aktuell wird ein zweites Solarprojekt auf dem Dach des Werkgebäudes umgesetzt. Diese Anlage soll eine maximale Leistung von 60 kW haben oder etwa 60'000 kWh pro Jahr liefern. Da wir der Überzeugung sind, dass auch noch mehr möglich und sinnvoll ist, sind wir an der Erarbeitung eines Energiekonzepts. Dieses soll aufzeigen, wie gross das Solarstrompotenzial ist, wo es auf dem Areal noch geeignete Flächen gibt und wie das vorhandene Blockheizkraftwerk, welches aus dem Klärgas Wärme und Strom produziert, in das ganze System eingebunden werden kann. So wird es möglich sein, mit einer intelligenten Steuerung bei Sonnenschein nur Solarstrom zu nutzen und das Gas zu speichern. Dieses wird dann an trüben Tagen und vor allem in der Nacht für die Stromproduktion zur Verfügung stehen. Ein Ziel ist zudem, dass wir im Jahresschnitt unsere Energie selbst produzieren und dass wir auch einen Notbetrieb bei Netzausfall gewährleisten können.

Best Practice: Abwasserverband Morgental

Dass noch viel mehr möglich ist, zeigt der Abwasserverband Morgental am Bodensee. Unter dem dortigen Betriebsleiter, Roland Boller, hat sich die Kläranlage zu einem Energiepark entwickelt, der durch die Einspeisung von Strom, Wärme und Gas ein wichtiger Player in der Region geworden ist. Weitere Informationen dazu finden Sie unter www.morgental.ch

> Hans-Peter Wälle/Leiter Technische Betriebe

Warteliste für Schiffliegeplätze – Erneuerung der Bewerbung

Gemäss Art. 4 der Verordnung über das Stationieren von Schiffen und über die Benützung der Stationierungsanlagen auf dem Gebiet der Gemeinde Eglisau vom 18. März 1987 ist die Bewerbung für die Warteliste jährlich auf den 1. März schriftlich zu erneuern, ansonsten wird der/die BewerberIn von der Warteliste gestrichen und auf Wunsch am Schluss der Liste wieder angefügt.

Wir machen die BewerberInnen darauf aufmerksam, dass die Erneuerung der Bewerbung der Gemeindeverwaltung Eglisau, Bevölkerungsdienste & Sicherheit, Obergass 17, Postfach, 8193 Eglisau, **bis spätestens 1. März** schriftlich oder auf bevoelkerung@eglisau.ch ein-



zureichen ist. Die eingereichte Erneuerung für die Aufnahme auf der Warteliste wird bei Bekanntgabe der E-Mailadresse elektronisch oder am Schalter innert max. 3 Arbeitstagen bestätigt.

> Geschäftskreis Bevölkerungsdienste & Sicherheit

An alle FerienbootsplatzbenutzerInnen

Die Gemeinde Eglisau vermietet 4 Ferienbootsplätze à maximal 30 Tage pro Person und Boot im Jahr.

Es gelten folgende Bestimmungen für die Reservation der Ferienbootsplätze:

- Reservationen werden ab dem ersten Arbeitstag im Februar entgegengenommen.
- Online-Reservationen werden bevorzugt behandelt (www.eglisau.ch > Onlineschalter > Ferienbootsplätze).
- Anfragen per Telefon, E-Mail oder am Schalter werden an das Online-Tool verwiesen oder erst nach Bearbeitung aller Online-Anfragen berücksichtigt.
- Die Bestätigung erhalten Sie nach Prüfung Ihrer Reservation per Post zugestellt. Bis dahin gilt Ihre Reservation als provisorisch.

> Geschäftskreis Bevölkerungsdienste & Sicherheit

Sirenentest vom Mittwoch, 7. Februar

Sirenen können Leben retten. Vorausgesetzt, sie funktionieren richtig und die Bevölkerung weiss, was zu tun ist. Am Mittwoch, 7. Februar, findet deshalb in der ganzen Schweiz der jährliche Sirenentest statt.

Wenn das Zeichen «Allgemeiner Alarm» ausserhalb der angekündigten Sirenenkontrolle ertönt, bedeutet dies, dass eine Gefährdung der Bevölkerung möglich ist. In diesem Fall ist die Bevölkerung aufgefordert Radio zu hören, die Anweisungen der Behörden zu befolgen und die Nachbarn zu informieren.

Die Bevölkerung wird um Verständnis gebeten.

> Amt für Militär und Zivilschutz



Gemeindestatistik 2023

So weit vorhanden sind die Zahlen des Vorjahres in Klammern aufgeführt.

Ergänzungsleistungen/Beihilfe

Im Jahr 2023 haben 82 (85) Personen Zusatzleistungen bezogen.
Davon erhalten 25 (21) Fälle Beihilfe.

Betreibungsamt Rafzerfeld

Betreibungen (Zahlungsbefehle)	1'282	(1'013)
Pfändungen (vollzogene)	459	(473)
davon erfolglose Pfändungen (Verlustscheine)	269	(236)
Anzahl Verwertungen	245	(374)
Betreibungsauskünfte	1'095	(1'067)

Einwohnerbestand per 31. Dezember 2023

SchweizerInnen	4'271
AusländerInnen	1'372
Total	5'643
Total 2022	5'528
Zuwachs 2023	115

Schule

Der Kanton Zürich erhebt jährlich mit Stichtag des 15. Septembers die Schülerzahlen. Daraus resultiert die Bildungsstatistik. Jährlich erscheint zusammenfassend eine Broschüre «Die Schulen im Kanton Zürich», welche die grundlegenden Daten aus dem Schulbereich Jahr für Jahr anschaulich zusammenfasst. Diese kann unter www.bista.zh.ch abgerufen werden.

Die Bildungsstatistik der Schule Eglisau wies zum Stichtag folgende Schülerzahlen aus:

Kindergarten	138	(135)
Primarstufe	401	(391)
Sekundarstufe	154	(155)
Total	693	(681)

Nebst den Schülerinnen und Schülern sind an unserer Schule zahlreiche Berufsgattungen tätig. Hier ein Überblick über die Anzahl Beschäftigte an der Schule Eglisau:

Lehrpersonen auf allen Schulstufen	72	(64)
Schulische Heilpädagoginnen	9	(8)
TherapeutInnen für Psychomotorik/Logopädie	4	(4)
Schulsozialarbeitende	2	(2)
Klassenassistentinnen/Zivis	13	(9)
Leitung+Mitarbeitende in der schulergänzenden Betreuung	19	(16)
Zahnprophylaxe-Assistentinnen	2	(2)
Pédiculouse-Fachfrauen	3	(4)
Bibliothekspersonal	3	(3)
Hauswartung inkl. Reinigungspersonal+Lernende	15	(14)
Schulleitende	5	(5)
Schulverwaltungspersonal	3	(3)
Total	150	(134)

Bibliothek – Ausleihen

Bücher für Erwachsene	7'383	(6'647)
Bücher für Kinder u. Jugendliche	15'626	(17'851)
DVD-Videos/Blu-ray Discs	1'524	(2'003)
Hörbücher Erwachsene	531	(412)
Hörbücher Kinder/Jugendliche	3'856	(4'155)
Zeitschriften	1'150	(1'271)
Spiele	1'627	(1'520)
Onleihe (digitale Medien)	9'385	(8'815)
Total Ausleihen	41'082	(42'674)

Freegal Music (Angebot seit 2020)

gestreamte Tracks	1'155	(1159)
Downloads	44	(89)
Haushalte eingeschrieben	718	(693)

Medien total	16'174	(15'966)
Neuerwerbungen	1'620	(1'649)

Friedensrichteramt

Erledigt wurden im Berichtsjahr:

• Rückzug, Anerkennung, Vergleich, Entscheid	7	(5)
• Klagebewilligungen an die nächsthöhere Instanz infolge tatsächlicher Nichteinigung Parteien*	8	(1)
• Klagebewilligungen an die nächsthöhere Instanz infolge Nichterscheins der beklagten Partei*	1	
• Unerledigte und Übertrag auf neues Jahr	2	(4)
Total	18	(12)

* Bei Nichterscheinen der beklagten Partei und einem Streitwert von über Fr. 5'000.– gibt es keine andere Möglichkeit, als die Klagebewilligung auszustellen.

Gemeindewaldung

Im Forstjahr 2022/2023 sind geschlagen und aufgeforschet worden:

Nutzholz	244 m ³	(301 m ³)
Industrieholz	414 m ³	(223 m ³)
Brennholz	23 Ster	(40 Ster)
Schnitzelholz	1'375 Sm ³	(975 Sm ³)

Kläranlage Eglisau

(Seit 2017 reinigen wir auch das Abwasser von Glattfelden)

Abwasser biologisch gereinigt	1'057'776 m ³	(887'270 m ³)
Frischschlammmenge	7'410 m ³	(7'180 m ³)
Total entsorgter Klärschlamm	3'612 m ³	(3'350 m ³)

Zur Qualitätssicherung werden jährlich an 73 Tagen Laboranalysen durchgeführt.

Steuern

Jahres-Abrechnung Steuerregister 2023 per 31. Dezember 2023

Taxationen steuerbares Einkommensteuerbares Vermögen	und Ertrag	und Kapital
Natürliche Personen	213'090'700	1'252'926'000
Juristische Personen	981'300	53'168'000
Total	214'072'000	1'306'094'000
(Vorjahr:	210'073'500	1'275'386'000)

Steuerbeträge	Einkommens-/ Ertragssteuer	Vermögens-/ Kapitalsteuer	Einfache Staatssteuer
Natürliche Personen	11'977'470	1'730'746	13'708'216
Juristische Personen	68'089	39'618	107'707
Total	12'045'559	1'770'364	13'815'923
(Vorjahr:	12'103'682	1'686'653	13'790'335)

Steuerpflichtige Personen:	3'305	(3'205)
davon juristische	173	(163)

Wasserversorgung

Grundwasserförderung (Anteil: 90.5 %)	442'245 m ³	(433'963 m ³)
Aus Quellen zugeflossen (Anteil: 9.5 %)	46'388 m ³	(50'924 m ³)
Gesamtleistung der Wasserversorgung	488'633 m ³	(484'887 m ³)

Mehr-/Minderverbrauch gegenüber
dem Vorjahr (+ 3'746 m³) (+ 41'266 m³)

Weierbachhus

Das Weierbachhus wurde im Jahr 2023 für folgende Anlässe reserviert:

Veranstaltungen:	60	(58)
Sitzungen:	25	(29)
Mittagstisch:	30	(30)
Trauungen:	5	(5 Nachmittage)

> Gemeinde Eglisau

Kindergarten Schuljahr 2024/25

Einschulung

Im Schuljahr 2024/25 werden alle Kinder, die zwischen dem 1. August 2019 und dem 31. Juli 2020 geboren sind, in den Kindergarten eingeschult. Diejenigen Eltern, deren Kind schulpflichtig wird, haben von der Schulverwaltung ein entsprechendes Schreiben erhalten.

Unterrichtszeiten/Stundenplan

Im 1. Kindergartenjahr sind die «kleinen» Kinder jeweils am Vormittag im Kindergarten und haben jeden Nachmittag schulfrei. Im 2. Kindergartenjahr werden die «grossen» Kinder nebst dem Vormittag an zwei Nachmittagen (Dienstag und Donnerstag) für jeweils zwei Lektionen unterrichtet.

Unterrichtszeiten	Montag	Dienstag	Mittwoch	Donnerstag	Freitag
8.10 bis 8.30 Uhr	Auffangzeit	Auffangzeit	Auffangzeit	Auffangzeit	Auffangzeit
8.30 bis 11.50 Uhr	Unterricht «Kleine» & «Grosse»	Unterricht «Kleine» & «Grosse»	Unterricht «Kleine» & «Grosse»	Unterricht «Kleine» & «Grosse»	Unterricht «Kleine» & «Grosse»
Mittagspause					
13.30 bis 15.10 Uhr		Unterricht «Grosse»		Unterricht «Grosse»	

> Schulverwaltung/Schulleitung

Bibliothek Eglisau

Bibliothek Eglisau, Obergass 61, 8193 Eglisau, Tel. 044 867 36 11
E-Mail: kontakt@bibliothek-eglisau.ch, www.bibliothek-eglisau.ch

Öffnungszeiten

Mo, Do	10.00 bis 12.00 Uhr / 15.00 bis 20.00 Uhr
Di, Mi, Fr	10.00 bis 12.00 Uhr / 15.00 bis 18.00 Uhr
Sa	10.00 bis 12.00 Uhr

Öffnungszeiten Sportferien vom 27. Januar bis 11. Februar

Jeweils Samstag: 10.00 bis 12.00 Uhr

und Montag: 10.00 bis 12.00 Uhr und 15.00 bis 20.00 Uhr

Vorschau:

Geschichtenzeit mit Esther Schefer

Mittwoch, 6. März, 14.30 bis 15.00 Uhr

Bilderbuchgeschichten für Kinder ab 3 Jahren.

> Bibliothek Eglisau

Erziehungsberatung kjz Bülach

Wir beraten Sie gerne telefonisch oder im persönlichen Gespräch. Unsere Beratungen finden im Kinder- und Jugendhilfezentrum (kjz) in Bülach statt. Individuelle Termine sind nach Voranmeldung möglich. Die Beratungen sind kostenlos und vertraulich. Bei Bedarf werden ÜbersetzerInnen beigezogen.

kjz Bülach, Kontakt: Tel. 043 259 95 00 oder kjz.buelach@ajb.zh.ch.



Vorstellung Barbara Schellenberg



Mein Name ist Barbara Schellenberg. Ich arbeite ab dem 1. Februar in einem 40-Prozent-Pensum befristet als Fachperson Sachbearbeitung Bau & Planung bei der Gemeinde Eglisau.

Nach meiner insgesamt 30-jährigen Tätigkeit bei einer Zürcher Gemeinde im Bereich Zentrale Dienste freue ich mich auf die Herausforderung in einer neuen Umgebung. Ich hoffe, dass mir meine langjährige Verwaltungserfahrung eine rasche Einarbeitung ermöglicht. Aufgrund meiner Frühpensionierung kommt

mir das niedrige Arbeitspensum sehr entgegen, da ich auch noch eine Praxis für psychologische Beratung und Coaching betreibe.

Ich wohne in Niederglatt und habe zwei erwachsene Söhne. In meiner Freizeit findet man mich oft bei Wanderungen oder Velofahrten im Zürcher Unterland. Daneben lese ich viel, engagiere mich ehrenamtlich und bin Mitglied in einem Flöten-Ensemble. Gerne geniesse ich auch ein feines, selbst gekochtes Essen zusammen mit Freunden.

Kontaktangaben

Barbara Schellenberg, Fachperson Sachbearbeitung, Abteilung Bau & Planung Gemeinde Eglisau, Tel. 043 422 35 15 oder barbara.schellenberg@eglisau.ch

Barbara Schellenberg tritt die Nachfolge von Mirjam Keller an, die die Gemeinde Eglisau per 31. Januar verlässt.

> Gemeinde Eglisau

Offene Stellen

Suchen Sie eine neue berufliche Herausforderung? Die Gemeinde Eglisau ist eine attraktive Arbeitgeberin mit fortschrittlichen Anstellungsbedingungen. Es sind aktuell verschiedene Stellen offen.

Technische Betriebe und Gemeindeverwaltung

- Stv. Leitung Finanzen (80 bis 100%)
- MitarbeiterIn Technische Betriebe (80 bis 100%)
- Lehrstelle Fachmann/Fachfrau Betriebsunterhalt Werkdienst

Details dazu finden Sie unter www.eglisau.ch > offene Stellen

Alterszentrum Weierbach

- Fachfrau/Fachmann Gesundheit für den Tagdienst (80 bis 100%)
- AssistentIn Gesundheit und Soziales EBA/PflegeassistentIn für den Tagdienst (80 bis 100%)
- StudentIn dipl. Pflegefachfrau/Pflegefachmann

Details dazu finden Sie unter www.weierbach.ch > über uns > offene Stellen

Bildung

- Schulische/r Heilpädagogin/Heilpädagoge für die Primarstufe Steinboden für 12 bis 27 Wochenlektionen (45 bis 100%)
- Kindergartenlehrperson Städtli für 10 Wochenlektionen (38%)
- Seniorinnen und Senioren für «Generation im Klassenzimmer»

Details dazu finden Sie unter www.schule-eglisau.ch > Aktuelles > offene Stellen

Interessiert? Dann schauen Sie auf den angegebenen Webseiten nach den ausführlichen Informationen. Wir freuen uns auf Ihre Bewerbung.
> Gemeinde Eglisau



Sprechstunde mit dem Gemeindepäsidenten

Haben Sie ein Anliegen, eine Kritik oder eine besondere Idee? Gerne stehe ich Ihnen für ein persönliches Gespräch zur Verfügung.

Zur Koordination der Besprechungstermine ist eine Anmeldung für die Sprechstunde notwendig. Sollen Sie also an einem Gespräch mit mir interessiert sein, freue ich mich sehr, wenn wir Ihre Anmeldung mit Angabe der Teilnehmenden (bei mehreren Personen) sowie des gewünschten Gesprächsthemas unter info@eglisau.ch oder Tel. 043 422 35 09 entgegennehmen dürfen. Abhängig vom Thema prüfe ich gerne den Beizug der zuständigen Ressortvorstehenden oder Fachpersonen.

Ich freue mich auf einen regen Austausch und konstruktive Gespräche.
> Roland Ruckstuhl/Gemeindepäsident



«Im Austausch» mit der Schulpflege

Wenn Sie eine Anregung, Frage oder Idee haben, stehe ich Ihnen selbstverständlich auch im Jahr 2024 sehr gerne zur Verfügung. Schreiben Sie mir eine E-Mail an schulverwaltung@eglisau.ch, um einen Termin für einen persönlichen Austausch zu vereinbaren.

Ich freue mich auf Ihre Kontaktaufnahme.
> Sandrine Haas/Schulpräsidentin/Ressortvorsteherin Bildung

Redaktionsschluss

März-Mitteilungsblatt: 16. Februar. Texte werden gerne auf redaktion@eglisau.ch entgegengenommen. Verspätet eingereichte Manuskripte können nicht mehr berücksichtigt werden.

Grüngutabfuhr

Montag, 19. Februar (bis 7.00 Uhr bereitstellen)

Kehricht- und Sperrgutabfuhr

Jeden Dienstag (bis 6.30 Uhr bereitstellen)



Häckseldienst

23./24. Februar (Anmeldung bis 21. Februar)

Bitte verwenden Sie für die Anmeldung den Talon im Entsorgungskalender.

Altpapier- und Kartonsammlung

Samstag, 17. Februar, ab 8.00 Uhr, durch die Brass Band Eglisau (Altpapier und Karton).

Bitte Altpapier und Karton gebündelt und getrennt am üblichen Kehrichtsammelplatz bereitstellen.



Rotkreuz – Fahrdienst Eglisau

Auskunft und Vermittlung:

Geschäftsstelle Zürich

Tel. 044 388 25 00

Öffnungszeiten: Montag bis Freitag, 8.00 bis 12.00 und 14.00 bis 17.00 Uhr

Freiwilligen-Fahrdienst Eglisau

Auskunft und Vermittlung:

E-Mail: fwd-eglisau@bluewin.ch

Tel. 078 311 28 27

Erreichbarkeit:

Montag: 14.00 bis 18.00 Uhr

Dienstag: 9.00 bis 12.00 Uhr

Mittwoch bis Freitag: 9.00 bis 18.00 Uhr

Anlaufstelle Alter-Gesundheit-Pflege

Der Geschäftskreis Bevölkerungsdienste & Sicherheit steht Ihnen für Fragen rund um die Themen Alter, Pflege und Gesundheit zur Verfügung.

Erreichbarkeit der Anlaufstelle:

- Montag, 8.30 bis 11.30 Uhr und 13.30 bis 19.00 Uhr
- Dienstag, 8.30 bis 11.30 Uhr / Nachmittag geschlossen
- Mittwoch bis Donnerstag, 8.30 bis 11.30 Uhr / 13.30 bis 16.30 Uhr
- Freitag, 7.00 bis 13.00 Uhr durchgehend

Tel. 043 422 35 02, info@anlaufstelle-eglisau.ch,
www.anlaufstelle-eglisau.ch

Besuchsdienst Eglisau

Wir besuchen regelmässig betagte Menschen sowie Menschen, die mit Einschränkungen leben – Menschen, die wenig Kontakt haben und sich freuen, wenn sich ihnen jemand zuwendet, egal ob zu Hause oder im Alters- und Pflegeheim. Der Besuchsdienst ist kostenlos, konfessionsunabhängig und steht allen offen.

Möchten Sie gerne besucht werden? Haben Sie Angehörige, die gerne mehr sozialen Kontakt hätten? Oder möchten Sie selbst jemandem Ihre Zeit schenken? Wir freuen uns, wenn Sie sich melden bei Monika Strobel, Tel. 076 405 03 67 oder strobel8193@gmail.com.

Weitere Informationen finden Sie unter www.besuchsdienst-eglisau.ch.

kjz (Kinder- und Jugendhilfzentrum) Bülach – Mütter-Väterberatung Eglisau

Die Mütter-Väterberatung findet jeweils an jedem 2. und 4. Montag-nachmittag im Monat von 14.00 bis 16.00 Uhr im reformierten Kirchgemeindehaus, Chilegass 11, statt (Zugang mit Kinderwagen via Untergass).

Nächste Termine: 12. und 26. Februar

Bitte bringen Sie das Gesundheitsheft, Windeln und eine Unterlage für das Wickelkissen mit.

> Alessia Schellenbaum/Mütter-Väterberaterin, alessia.schellenbaum@ajb.zh.ch



Unentgeltliche Rechtsauskunft Bezirk Bülach

Montag, 14.00 bis 19.00 Uhr

Freitag, 14.00 bis 16.30 Uhr

Bezirksgericht Bülach, Spitalstrasse 13, 8180 Bülach

Es wird keine Rechtsauskunft im öffentlichen Recht oder bei laufenden Gerichtsverfahren erteilt. Pro Rechtsauskunft stehen ca. 15 Minuten zur Verfügung. Bitte bereiten Sie sich vor, damit Ihre Frage innert dieser Zeit beantwortet werden kann.

Für Fragen betreffend Wohnungs- und Geschäftsmieten steht Ihnen zusätzlich die Paritätische Schlichtungsbehörde für telefonische Auskünfte zur Verfügung:

Montag bis Freitag, 14.00 bis 16.30 Uhr, Tel. 044 863 44 33.

Volkshochschule Bülach – Kursprogramm

Das Kursprogramm für die Monate Februar und März kann bei der Volkshochschule Bülach, Schwerzgruebstrasse 28, 8180 Bülach, Tel. 044 500 29 51, oder per E-Mail unter info@volkshochschule-buelach.ch bezogen werden.

Anmeldungen und mehr Infos zu allen Kursen unter:

www.vhs-buelach.ch.

> Volkshochschule Bülach

volks
hochschule
zürich
region bülach



Neuorganisation Notfalldienst

Ärztefon, kantonsweite Vermittlungsstelle für die Notfalldienste der Ärzte, Zahnärzte und Apotheker.
Gratisnummer 0800 33 66 55.



Das Hundefuhrwerk des Kaufmanns Meierhofer, aufgenommen 1910 (Quelle?)

Gottesdienste

- Sonntag, 4. Februar 9.30 Uhr Gottesdienst
Pfr. Andreas Weber
Chilekafi
- Sonntag, 11. Februar 9.30 Uhr Gottesdienst Kanzeltausch
Buchberg-Rüdlingen
Pfr. Beat Frefel / Pfrn. Barbara Erdmann
- Mittwoch, 14. Februar 19.00 Uhr Innehalten zur Monatsmitte
Taizé-Feier im Chor der Kirche
- Samstag, 17. Februar 10.00 Uhr «Fiire mit de Chliine»
Im Chor der Kirche
- Sonntag, 18. Februar 19.00 Uhr Abendgottesdienst «7ab7»
Pfr. Andreas Weber
- Sonntag, 25. Februar 9.30 Uhr Gottesdienst «Gross und Chlii»
Pfr. Andreas Weber und Claudia Schickli mit den Kindern des Club4

Taufen und Trauungen: Die nächsten Taufsonntage: 31. März, 14. April. Bitte nehmen Sie mit Pfr. Andreas Weber Kontakt auf. Falls diese Daten nicht passen, suchen wir einen neuen Termin.

Andacht im Alterszentrum Weierbach: donnerstags um 10.00 Uhr.

Jugendgottesdienst: Freitag, 16. Februar, 19.00 Uhr, Kirchgemeindehaus Jugendraum.

Konf-Unterricht Eckdaten für 2024/2025: Informationsabend für Eltern und KonfirmandInnen: Mittwoch, 28. August, Konf-Lager: 2. Woche Herbstferien: Montag, 14. bis Samstag, 19. Oktober, Konfirmation: Sonntag nach Pfingsten: 15. Juni 2025.

JuKi: Freitag, 1. März, 18.00 bis 21.00 Uhr, Theaterspielen am Weltgebetstag, 5. bis 8. Klasse, Kirchgemeindehaus.

Jungchar/Ameisli: Jeden 2. Samstagnachmittag,
Programm auf www.jungschieglisau.ch



«Singe mit Chind»: Montags um 9.30 Uhr, in
der Schalthalle (ausser in den Schulferien).



Bildung und Begegnung: Donnerstag, 15. Februar, 14.00 bis
16.00 Uhr, im reformierten Kirchgemeindehaus. «Fasnachtschüechli,
Öhrlü oder Chnüblätz?» mit Mona Mühlemann von der Brotstube Eglisau.

FraueRiich: Donnerstag, 15. Februar, 19.30 Uhr, in der reformier-
ten Kirche, «Spiritualitätsparcours». Alle Frauen sind herzlich ein-
geladen.



Taizé-Feier – Etwas für Sie?: Mittwoch, 21. Februar, 19.30 Uhr,
Kirche, Schnupperwerkstatt, auch für Interessierte, die Innehalten
noch nicht kennen.

Mittagstisch für Jung und Alt: Donnerstag, 29. Februar,
12.00 Uhr, im reformierten Kirchgemeindehaus, Anmeldung bis
Montag an Monika Strobel, Tel. 076 298 44 04 / 044 867 23 20.

3B – Bewegung – Begegnung – Beratung:

Jeden Montag, 14.00 Uhr, «Mitenand go spaziere», Treffpunkt:
Restaurant Rheinfels.

15.00 bis 17.00 Uhr: Treff Mélange in der Schalthalle Bahnhof Eglisau.
Ein Ort für spontane Begegnungen bei einem Getränk und etwas Klei-
nem dazu. Zuhören, erzählen, einander unterstützen und ermutigen
– vieles ist möglich. Schau einfach herein.

Männerforum: Das Männerforum trifft sich regelmässig zu einem of-
fenen Gedankenaustausch über Themen, die Männer bewegen.

Kontakt: Jürg Freudiger, Tel. 079 479 67 01

Evang. Ref. Kirche

Vorschau:

Weltgebetstagsfeier: Freitag, 1. März, 19.30 Uhr, ref. Kirche,
«...durch das Band des Friedens»

Gründonnerstagskonzert «duo anima»: Donnerstag, 28. März,
19.30 Uhr, Kirche

Kinderwoche «Zirkus»: Montag, 22. bis Freitag, 26. April.



Rafzerfelder SeniorInnen Ferien im Hotel Seebühl in Davos:
Sonntag, 9. bis Samstag, 15 Juni.

Pfarramt

Andreas Weber, Tel. 044 867 02 44

Sekretariat

Ruth Mattich, 079 440 37 56 (9.00 bis 12.00 Uhr)
sekretariat@kircheeglisau.ch

Römisch Katholische Kirche

Eucharistiefeier an den Wochenenden:

Samstag, 18.00 Uhr

Sonntag, 10.00 Uhr

Ort siehe «forum» oder www.glegra.ch

Eucharistiefeier an den Werktagen:

Dienstag, 9.00 Uhr, in Glattfelden

Donnerstag, 18.30 Uhr, in Eglisau

Freitag, 9.00 Uhr, in Rafz

Veranstaltungen:

Mittagstisch

Mittwoch, 7. Februar, 12.15 Uhr, im Pfarreizentrum Eglisau

Schachspielgruppe für Kinder und Eltern

Samstag, 10./17. Februar, 9.30 bis 12.00 Uhr, im Pfarreizentrum Eglisau

Singen für alle

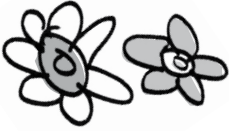
Mittwoch, 21. Februar, 14.00 Uhr, im Pfarreizentrum Rafz

Familienfeier mit Kleinkindern

Samstag, 24. Februar, 9.00 bis 10.15 Uhr, im Pfarreizentrum Eglisau

Details und weitere Anlässe siehe «forum» oder www.glegra.ch.





Gratulation Februar

Wir gratulieren zu folgendem, besonderem Anlass:

80. Geburtstag

- 29. Februar, Walter Büchi



Wir wünschen dem Jubilar einen schönen Festtag und für die Zukunft alles Gute.



Sprachgruppe English Conversation

Möchten Sie Ihre mündlichen Sprachkenntnisse auffrischen und sich mit anderen Personen auf Englisch austauschen zu Themen aus dem Alltag oder zu Themenvorschlägen aus dem Kreis der Teilnehmenden? Kommen Sie zum Kontakttreffen am Freitag, **16. Februar, 14.00 Uhr**, im ViCafé, zur Absprache von Häufigkeit, Zeitpunkt, Treffort und Klärung der inhaltlichen Vorstellungen.



Die Treffen werden inskünftig von Caroline Breitinge Beurer angeboten.

Falls Sie nicht dabei sein können oder Fragen haben, wenden Sie sich an: Tel. 079 650 30 53 oder clarbright@bluewin.ch / Tel. 044 867 04 00 oder seniorenrat@eglisau.ch
> Seniorenrat

Freiwilligendienste Eglisau

Im Jahr 2023 war der Mobilitätsbedarf gross! Es wurden 454 Fahrten (Vorjahr: 310) für Seniorinnen und Senioren in Eglisau durchgeführt. Den freiwilligen Fahrerinnen und Fahrern danke ich herzlich für ihren fahrtüchtigen und unermüdlichen Einsatz.

Wir bieten auch Unterstützung beim Ausfüllen der Steuererklärung an. Anfragen an: Tel. 078 311 28 27 oder fwd-eglisau@bluewin.ch
> Marie-Françoise Rüttimeyer/Präsidentin Freiwilligendienste Eglisau

Ganztageswanderung Maur-Greifensee-Uster

Montag, 5. Februar, Verschiebung, 12. Februar

Besammlng: 8.45 Uhr, Bahnhof Eglisau/Hüntwangen

Programm: 8.17/8.21 Uhr, S9 hinten einsteigen, bis Stettbach, weiter mit Bus nach Maur Dorf, Kaffee Pause ca. 10.45 Uhr, Wanderung nach Greifensee, Mittagessen ca. 14.30 Uhr, Wanderung nach Uster durch das Werriker Ried

Charakter: Flache Wanderung mit wenig Steigungen viel Naturschutzgebiete bis Mittag 8 km

Rückkehr: 16.40 Uhr ab Uster S9, Eglisau an 17.39 Uhr/Hüntwangen an 17.45 Uhr

Mittagessen: Suppe, Schweinsrahmgeschnetztes, Nudeln, Gemüse, Fr. 23.50, Vegi: Suppe, Spinat/Ricotta Ravioli, Fr. 19.–

Kosten: Kollektiv wird bestellt Fr. 18.– inkl. Kaffee, Gipfeli, Wanderleiter-Beitrag Fr. 7.–

Besonderes: Erstaunliche Fernsicht bei gutem Wetter

Anmeldung: Bis Donnerstag, 1. Februar/8. Februar, 18.00 Uhr, mit Angaben Menü, Halbtax, Verschiebedatum an Walter Schibli, Tel. 044 867 06 63 oder waschi118@bluewin.ch

Durchführung: Auskunft über die Durchführung ab Sonntag, 12.00 Uhr, Tel. 044 867 06 63/079 645 15 30

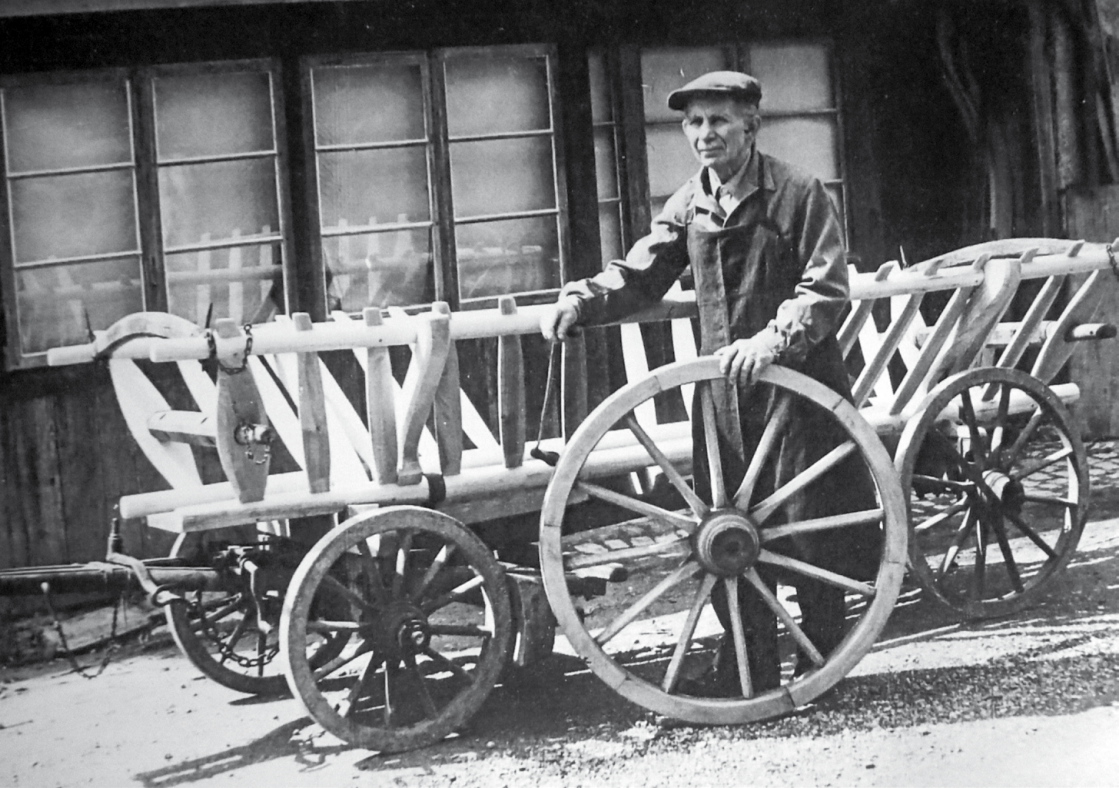
Versicherung: Ist Sache der TeilnehmerInnen

Diese Tour ist vom Bundesamt für Sozialversicherungen subventioniert, weil sie in besonderem Masse die Selbständigkeit und Autonomie von älteren Menschen fördert.

> Walter Schibli Erwachsenenportleiter/Das Pro Senectute – Team

**PRO
SENECTUTE**
GEMEINSAM STÄRKER

Mobilität in früheren Zeiten: Allegro ma non troppo



Wagner Meier mit einem Werkstück



ORTSMUSEUM
EGLISAU

Bis zur Eröffnung der Sonderausstellung zum 100-Jahr-Jubiläum der Mineralquelle im nächsten Jahr präsentiert das Ortsmuseum an dieser Stelle Einsichten und Gedanken zur lokalen Mobilitätsgeschichte. Die historischen Bilder beleuchten die Entwicklung der Transport- und Reisemodalitäten in unserer Umgebung hin zu immer grösserer Beschleunigung.

Wenn in der Schweiz vom Langsamverkehr die Rede ist, denkt man an Velos, Fussverkehr, allenfalls mit Muskelkraft betriebene Trottinets und Scooter. Was heute als langsam gilt, war vor hundert Jahren, zur Zeit der Gründung der Mineralquelle, ein ganz normales Tempo. Erst allmählich lösten die Automobile Kutschen und Fuhrwerke ab. Auf

den Strassen Graubündens waren die rasanten Maschinen bis 1923 generell verboten, und auch danach sagte das Stimmvolk erst nur ja zu einem Probetrieb auf einer einzigen Transitstrasse.

Man könnte glauben, das Fahrrad sei damals ein weit verbreitetes Gerät für die Fortbewegung für Leute ohne Auto gewesen, doch war es auf dem Land gar nicht mal so populär, man ging eher zu Fuss. In den Städten demonstrierten vor allem bürgerliche Frauen mit dem Velo ihre Ungebundenheit, natürlich mit der darauf abgestimmten Mode – spezielle Hosen und korsettfreie Oberbekleidung. Erst nach 1920 entwickelte sich das Fahrrad zu einem gewöhnlichen Verkehrsmittel, zum Auto der kleinen Leute, die es dann auch zum Radwandern in der Freizeit nutzen konnten, sofern es welche gab. In den 1940er Jahren besass jede vierte Person in der Schweiz ein Velo. Nach dem Zweiten Weltkrieg verringerte sich der Bestand wegen der zunehmenden Motorisierung wieder.

Eglisau ist auf spezielle Weise mit dem Radrennsport verbunden. Ab 1949 war die Mineralquelle mit ihren Süssgetränken, vor allem Vivi Kola, Hauptsponsor der Tour de Suisse. Nach Erreichen des Etappenziels durften sich die erschöpften Koblet, Egli, Weilenmann und Co. mit der sprudelnden Brause «aufchlöpfen», nicht aber ohne dabei die Etikette in die Kamera zu halten.

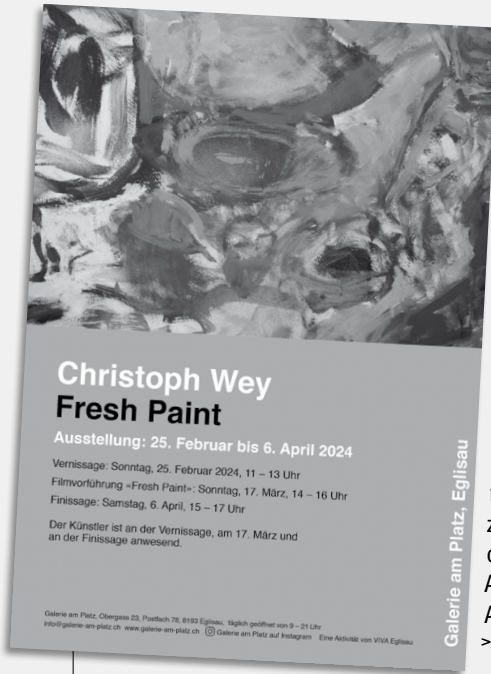
Das Rad wurde nicht in Eglisau erfunden, doch bemühten sich sowohl der Wagnermeister Meier als auch der Velomechaniker Keller, dass es rund lief. Das originellste «Slow vehicle» betrieb aber der Kioskbesitzer und Kaufmann Heinrich Meierhofer: mit seinem Hundefuhrwerk belieferte er die Haushalte in Eglisau und im Rafzerfeld. Hopp, Barry!
> Daniel Stotz/Ortsmuseum Eglisau

Galerie am Platz

Christoph Wey, geboren 1960 in Aarau, zeigt in der Galerie am Platz in Eglisau grossformatige Bilder, die hauptsächlich in den letzten drei Jahren entstanden sind.

Grundlagen für seine malerische Bildarbeit können eigene Skizzen, Farbstudien, Fotografien aber auch Fundstücke in Form von Collagematerial oder Kalenderzetteln sein.

Der Künstler, der seine Ausbildung 1982 bis 1987 an den Kunstgewerbeschulen Zürich und Basel absolviert hat, ist heute Lehrer für Bildnerisches Gestalten an der Kantonsschule Rämibühl in Zürich.



Bei seiner künstlerischen Arbeit ist Christoph Wey sehr an einer offenen, freien malarischen Auseinandersetzung interessiert, welche auch das Experimentieren mit verschiedenen Techniken einschliesst.

Am 17. März zeigt die Galerie in Anwesenheit des Künstlers die in mehrjähriger Arbeit entstandene Animation «Fresh Paint – Frisch Gestrichen». Der 2020 beendete Film wurde bereits an mehreren Festivals gezeigt und gibt einen umfassenden Einblick in die malarische Arbeit zwischen Figuration und Abstraktion.
> Galerie am Platz

Blutspenden in Eglisau im Februar

Die nächste Blutspende-Aktion ist am **Montag, 19. Februar, von 17.30 bis 20.00 Uhr**. Das Blutspenden findet im kath. Pfarreizentrum am Salomon-Landolt-Weg 1 in Eglisau statt.
> IG Bluttröpfli Eglisau



Rudern am Eglisauer Rhein

Der oft so anmutig wirkende Teamsport fordert und fördert gleichzeitig Koordination, Balance, Ausdauer und auch Kraft. Möchtest du dir die Theorie und viel Praxis zu dieser anspruchsvollen Technik aneignen? Dann melde dich bis am **Sonntag, 17. März** an für den Anfängerkurs in Eglisau beim Bootshaus nahe der Stampfi.

Der erste Kursblock findet an folgenden Tagen statt:

Mittwoch	3. April	18.00 Uhr*	Samstag	6. April	8.45 Uhr
	10. April	18.30 Uhr		13. April	8.45 Uhr
	17. April	18.30 Uhr		20. April	8.45 Uhr
	24. April	18.30 Uhr		27. April	8.45 Uhr
	1. Mai	18.30 Uhr		4. Mai	8.45 Uhr

*Berücksichtigt noch früheren Sonnenuntergang

Die Pauschale von Fr. 500.– beinhaltet 15 Kursstunden in 10 Lektionen (max. 2 Std./Lektion). Aufgrund der beschränkten Anzahl an Bootsplätzen entscheidet das Datum der formellen Anmeldung per Formular. Wenn du während der 1. Lektion feststellst, dass Rudern doch nichts für dich ist, ist bis dahin ein Rücktritt kostenlos.

Das Anmeldeformular schickt dir die Leiterin der Ruderschule Eglisau gerne zu. Bitte richte deine Anfrage an: Sabine Fux, ruderschule-eglisau@seeclub.ch, Tel. 076 200 73 75

Gleich im Anschluss wird ein Kurs für die fortgeschrittenen Teams angeboten, welchem freie Fahrt auf dem Rhein und Zürichsee folgen kann. Die definitiven Daten werden den Teilnehmenden vorab bekanntgegeben. Voraussetzung zur Teilnahme am Rudern für Fortgeschrittene ist die verbindliche Anmeldung im Seeclub zu einem Kandidatenjahr, welche die Nutzung des Bootparks an beide Standorten in Eglisau und Zürich erlaubt.

Weitere Informationen findest du auf unserer Website www.seeclub.ch.

Wir freuen uns auf alle Rudersportbegeisterte und viele schöne gemeinsame Ausfahrten!
> Seeclub Zürich

Opernnachmittag mit jungen Talenten

Sonntag, 25. Februar, 15.00 Uhr, reformierte Kirche

Der Förderverein junger Opernsänger präsentiert in der reformierten Kirche erneut Highlights aus bekannten und beliebten Opern und Operetten.

Fünf Talente bieten eine Kostprobe ihres Repertoires und singen Ohrwürmer aus Klassikern von Mozart, Bellini, Donizetti, Verdi, Bizet, J. Strauss, Lehár unter anderem entführen euch in die Welt des Belcantos.



Jinny Bertschin – Sopran
Julia Zeier – Mezzosopran
Yves Brühwiler – Bass

Maryna Zubko – Sopran
Martin Roth – Bariton

Leitung: Ivan Konsulov
Am Klavier: Rafael Gordillo

Kollekte zur Deckung der Unkosten.
> Claudia Frischknecht-Iselin/Viva Eglisau



Markus Schönholzer, Tryout



Donnerstag, 29. Februar, 20.00 Uhr, Rittersaal, Obergass 53

Der Sänger und Gitarrist Markus Schönholzer nimmt in seinem neuesten Solo-Programm seine ganze Familie mit auf die Bühne.

Aus Tantengeträller, Mutterliebe, Vaterbefehlen und Bruderblues dichtet er sich eine bunte Vergangenheit. Dabei füllt er seine Erinnerungslücken mit Wünschen, Träumen und unverschämten Lügen. Auf seiner wundersamen Reise in vergangene Tage sammelt er neue Erkenntnisse und baut daraus heitere Songs für die Gegenwart. Dieser Abend enthält alles, was jede gute Familie zu bieten hat: schmutzige Wäsche, Eifersucht, Ämtlilisten und viel, viel Liebe.

Eintritt: Fr. 25.–, Mitglieder Viva-Eglisau: Fr. 20.–

Platzreservation können Sie über
denise.huber@vivaeglisau.ch machen.

> Claudia Frischknecht-Iselin/VIVA-Eglisau

Gemeinsame Veranstaltung von Viva Eglisau, Gruppe Rhein & Natur und Naturschutzverein Bülach, Ortsgruppe Eglisau



Vogelexkursion «Wintergäste am Rhein»

Ein Winterspaziergang zur Tössegg für alle Interessierten am
Sonntag, 11. Februar, 10.00 bis ca. 11.30 Uhr

Treffpunkt: 10.00 Uhr bei Maria Haller, Tössriederenstrasse 56,
Eglisau (Parkplätze vorhanden) oder
10.15 Uhr beim Parkplatz des Naturschutzgebiets
Hinterriet (ehemaliges Tanklager)

Wir spazieren gemeinsam von Tössriederen zur idyllischen Tössegg,
wo wir Wasservögel beobachten und allerlei Wissenswertes über sie
erfahren. Individuelle Rückkehr nach Tössriederen.

Exkursionsleitung: Ruth und Martin Höner



Mitnehmen: Feldstecher (falls vorhanden), warme und wetterfeste Kleidung

Der Spaziergang findet bei jeder Witterung statt.

> Viva Eglisau, Gruppe Rhein & Natur/Naturschutzverein Bülach, Ortsgruppe Eglisau

Rhibühne Eglisau

Wir freuen uns, Ihnen unser neues Stück «Der Hexer», eine Krimi-Komödie in zwei Akten von Atréju Diener zu präsentieren.



Die Aufführungen finden an folgenden Daten auf der Bühne des Schulhaus Steinboden, Rihaldenstrasse 72, statt:

Freitag,	1. März, 20.00 Uhr	(Première)
Samstag,	2. März, 20.00 Uhr	
Mittwoch,	6. März, 20.00 Uhr	
Freitag,	8. März, 20.00 Uhr	
Samstag,	9. März, 20.00 Uhr	
Montag,	11. März, 20.00 Uhr	
Freitag,	15. März, 20.00 Uhr	
Samstag,	16. März, 20.00 Uhr	
Sonntag,	17. März, 14.30 Uhr	(Nachmittagsvorstellung)
Mittwoch,	20. März, 20.00 Uhr	
Freitag,	22. März, 20.00 Uhr	
Samstag,	23. März, 20.00 Uhr	(Dernière)

Online-Reservationen ab dem 12. Februar, 18:00 Uhr, über www.rhibuehne.ch oder über den QR-Code.

> Rhibühne Eglisau



Verein Spitex am Rhein – Ihre Spitex in Eglisau-Hüntwangen-Wasterkingen-Wil

Spitex-Café am 23. Februar

Wir laden unsere Kundinnen und Kunden herzlich ein, am 23. Februar, von 14.30 bis 16.30 Uhr, im Spitex Zentrum Kaffee, Kuchen und Gemeinschaft zu geniessen.

Unser Thema: **Schulzeit**

Wir erzählen uns zu diesem Thema Anekdoten und Erfahrungen aus dem Leben. Einfach nur zuhören ist auch erlaubt. Wir bieten einen Fahrdienst an.

Anmeldung bitte bis am 20. Februar, an Tel. 044 867 25 67 (Bekanntgabe mit oder ohne Fahrdienst).

Durch den Nachmittag führt Sie wieder: Christine Lässig-Lamprecht. Wir freuen uns auf Sie!

> Christine Lässig-Lamprecht/Dipl. Pflegefachfrau Spitex am Rhein

Protokolle schreiben – kein Problem!

Dann sind Sie bei uns vielleicht die neue Aktuarin oder der neue Aktuar?

Wir suchen auf spätestens Mitte Jahr eine Nachfolge für die aktuelle Aktuarin. Die Aufgabe beinhaltet vor allem das Protokollieren der Vorstandssitzungen einmal im Monat sowie gelegentlichen weiteren Besprechungen. Zudem erfahren Sie viel über das Gesundheitswesen und wie die Spitex organisiert, finanziert und in den Gemeinden integriert ist. Eine spannende Sache!

Der Präsident und die aktuelle Stelleninhaberin geben gerne Auskunft und freuen sich über eine neue Person im Vorstand:

peter-bolli@bluewin.ch und a.r.utzi@bluewin.ch

> Anita Utzinger/Aktuarin





Generation Eglisau
Der Verein der verbindet.

Verein Generation Eglisau

Frauezmorge

Dienstag, 6. Februar, ab 8.30 Uhr, im Frauerümlì, Trottenweg 1
Alle Frauen sind herzlich willkommen.

Einfache Kreistänze

Freitag, 16. Februar, 10.00 bis 11.30 Uhr, im kath. Pfarreizentrum
Anmeldung an Helene Loistl-Schär: Tel. 044 422 08 62 oder
helene_loistl@yahoo.de

Vorschau:

Schülerdisco

Samstag, 9. März, im Jugendraum bei der Städtlütturnhalle
1. bis 3. Klasse von 14.00 bis 15.30 Uhr
4. bis 6. Klasse von 16.00 bis 17.30 Uhr

Kinderfasnacht mit Umzug

Sonntag, 17. März, 14.30 Uhr, Start Umzug beim Törlplatz

Krabbelgruppe Tatzelwurm – Plätze frei!

Unsere Krabbelgruppe an der Rheinsfelderstrasse 43 hat noch Plätze frei. Eltern und ihre Kinder von 0 – 3 Jahren treffen sich jeden Donnerstagmorgen von 9.00 bis 11.00 Uhr zum gemeinsamen Singen, Tanzen, Spielen und Znüni essen.

Information & Anmeldung für einen Schnuppermorgen über unsere Website.

Gesucht: neue OK-Mitglieder für das Team Ferienpass

Der Ferienpass für Eglisauer Kinder vom 1. Kindergarten bis zur 6. Klasse liegt uns sehr am Herzen. Während den Herbstferien profitieren alle Daheimgebliebenen von einer bunten Palette von Angeboten und Kursen. Damit wir den Ferienpass auch in Zukunft weiterführen können, suchen wir zwei motivierte Leute, die gerne im Organisationsteam mitarbeiten.

Unser OK-Team steht für Fragen und mehr Informationen gerne zur Verfügung. Melde dich gerne per Mail an ferienpass-eglisau@gmx.ch.

Wir hoffen sehr, dass wir interessierte Personen finden, die Lust haben und auch etwas Zeit aufbringen, den Ferienpass für die Kinder mit einem Team Gleichgesinnter weiterzuführen.

Mehr Information zu allen unseren Anlässen findest du auf
www.generationeglisau.ch
> Verein Generation Eglisau

Erlebnistrotte Eglisau



Fotografarin: Vreni Koch

Sonntag, 14. Januar – Neujahrsapéro in der Erlebnistrotte

Wir haben uns sehr über die vielen interessierten BesucherInnen von Nah und Fern gefreut, die mit uns auf das neue Jahr angestossen haben.

Dank dem schönen Wetter durften wir auch viele SpaziergängerInnen zu einer Tasse Glühmost einladen und konnten spannende Gespräche führen und unseren Verein und die Erlebnistrotte vorstellen.

Der Glühmost wurde aus pasteurisiertem Most vom letzten Moscht-Tag zubereitet, wahlweise mit einem «Schuss» Trester. Auch dieser ein Nebenprodukt unseres Moscht-Tages.

Weitere geplante Aktivitäten

Sonntag, 24. März, 14.00 bis 17.00 Uhr

Werk-Tag: Ostereier färben und Werken mit Holz (Osterdekoration)

Sonntag, 7. Juli, 14.00 bis 17.00 Uhr

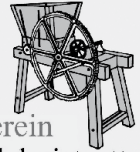
Schärf-Tag: Messer und Werkzeuge schärfen (eigene stumpfe Messer gerne mitbringen)

Sonntag, 22. September, 11.00 bis 18.00 Uhr

10. Moscht-Tag: mit Festwirtschaft und Unterhaltung

Kontakt: Thomas Koch, Tel. 079 340 76 90 oder
info@erlebnistrotte.ch, www.erlebnistrotte.ch

> Vreni Koch/Aktuarin



Verein
Erlebnistrotte
Eglisau

Märtblatt

Inserieren Sie im Märtblatt – das lohnt sich!

Kommerzielle Inserate

Im Märtblatt können auch kommerzielle Inserate gegen Bezahlung veröffentlicht werden. Selbstverständlich werden nur seriöse Inhalte angenommen. Für den Inhalt kann die Gemeinde keine Verantwortung übernehmen und alle Angaben sind ohne Gewähr. Die Gemeinde kann die Publikation ohne Angabe von Gründen verweigern. Der Platz ist beschränkt. Priorisiert werden termingebundene Inserate mit direktem Bezug zu Eglisau (z. Bsp. Hinweis auf Veranstaltung).

Damit der Preis günstig gestaltet werden kann, nimmt die Gemeinde ausschliesslich druckfertige, **formatrichtige PDF oder JPG in schwarz/weiss**. Die Inserate sind an redaktion@eglisau.ch zu senden, bitte beachten Sie den Redaktionsschluss des Mitteilungsblatts.

Formate und Preise:

Ins. klein	58 x 45 mm, s/w	50.–	Druckdaten PDF oder JPG
Ins. quer 1	22 x 45 mm, s/w	100.–	Druckdaten PDF oder JPG
Ins. hoch	58 x 94 mm, s/w	100.–	Druckdaten PDF oder JPG
1/2 Seite,	120 x 90mm, s/w	125.–	Druckdaten PDF oder JPG
1/1 Seite,	120 x 90mm, s/w	250.–	Druckdaten PDF oder JPG

Freiwilligen Dienste und Reformierte Kirche Eglisau

Kulinarischer Mittagstreff im **Weierbachhus** mit Hausmannskost, gekocht von Silvia Zwinggi & Bea Zimmermann.

Donnerstag, 1./8./15./22. Februar, 12.00 Uhr

Anmeldungen unter Tel. 044 867 36 07 bis Montag, 17.00 Uhr.

Mittagessen für Jung und Alt im Kirchengemeindehaus

Donnerstag, 29. Februar, 12.00 Uhr

Anmeldung an Monika Strobel, Sozialdiakonin mit Team unter Tel. 076 298 44 04 bis Montag, 17.00 Uhr.

Für einen Fahrdienst melden Sie sich bitte bei Marie-Françoise Rütimeyer, unter Tel. 078 311 28 27.

IT-Stamm im Vivi Café

Montag, 12. Februar, 10.00 bis 11.30 Uhr

Ruth Röhms und Franz Gomringer beantworten Fragen zu Smartphones und Tablets. Nehmen Sie bitte Ihr **Smartphone/Tablet** mit!

Eine Anmeldung ist **nicht** erforderlich!



SeniorenRat

Kommt Zeit, kommt Rat.

■ Ich vermiete

5 ½ Zi-Reiheneinfamilienhaus.

2 Sitzplätze mit Garten, Garage und Parkplatz per 1. April (Wilerstrasse 75)

Berna Oez: Tel. 076 574 70 77 oder bernaoetz@sunrise.ch

kompetent, zuverlässig und
innovativ in die Zukunft

WIR, DIE
GEBÄUDETECHNIKER.



HANS DÜNKI • RAFZ

HEIZUNG • SANITÄR • REPARATUREN

duenki.ch 044 869 13 95



Tobias Dünki

Sanitär Reparaturen Entkalkungen Umbau



LEE SANITÄR AG
Bäder und Küchen
Eglisau | Tel 044 867 43 33
www.lesanitaer.ch

Solarstrom für morgen



Elektroinstallation
Solar / E-Mobilität
ICT-Services
Gebäudeautomation

Lassen Sie sich beraten
058 359 46 30 | eglisau@ekztop.ch

EKZ Eltop AG

Filiale Eglisau
Untergass 25
8193 Eglisau

EKZ Eltop

Ganz einfach: Bringe Spielsachen, Bücher, Kleider, kleinere Haushaltsgeräte, Geschirr etc in die Schalthalle, die du nicht mehr brauchst. Stöbere im Fundus und nimm kostenlos mit, was du brauchen kannst. (Es können keine grosse und defekte Gegenstände angenommen werden, pro Person max. eine volle Tragtasche bringen)

WIR FREUEN UNS AUF S'TAUSCHEN!

BRING- & HOLTAG

SONNTAG 25. FEBRUAR 24

14 bis 16.30 Uhr

Schalthalle Eglisau



ENGEL&VÖLKERS

Vertrauenssache!

Immobilienverkauf ist mehr
als nur eine Transaktion.

BÜLACH

T +4143 500 38 38 | engelvoelkers.com/buelach

Rank.

CAFE | KULINARIK | KULTUR
EGLISAU

Unser Programm für Februar ♥

- 27. 01. **Antonellas 3-Gang Menü***
- 04.02. **Sonntags-Frühstücks-Brunch**
- 07.02. **Lesenachmittag** für Kids (4-6 J.)
- 10.02. Antonellas 3-Gang Menü*
- 24.02. **Wine & Dine** mit dem Weingut
Pircher und Antonella

*mit musikalischer Begleitung von Alexander

Mehr Infos auf www.rank-eglisau.ch oder hier.

044 867 13 13
Untergass 1, Eglisau
hallo@rank-eglisau.ch



MALERGESCHÄFT
FELIX SPÜHLER GmbH
8197 Rafz

Werte erhalten
maler-spuehler.ch

Alte Turbinen
im neuen Glanz

16. Februar 2024

THE DIXIE CORPORATION

Jazz, Blues, Dixie, Swing

Die Musiker legen das Schwergewicht auf die solistischen Fähigkeiten und Improvisation der einzelnen Musiker. Es muss einfach swingen.

MUSIK BAR
MUSIK BAR
MUSIK BAR
MUSIK BAR
MUSIK BAR
MUSIK BAR

LIVE KONZERTE: JAZZ / KLEZMER / KLASSIK / WORLD MUSIC / FOLK / JAM / STUBETE

FREITAGS 20 – 23 UHR IN DER SCHALTHALLE IM BAHNHOF EGLISAU MIT BARBETRIEB



www.schalhalle.ch

CHECKLISTE

ZUM AUSFÜLLEN DER STEUERERKLÄRUNG

- | | |
|---|---|
| <input type="checkbox"/> Steuererklärung 2022 | <input type="checkbox"/> Alimenteneinkommen |
| <input type="checkbox"/> Steuerrechnung und
-veranlagung 2022 | <input type="checkbox"/> Rentenbescheinigung |
| <input type="checkbox"/> Formulare / Login | <input type="checkbox"/> Taggeldabrechnung |
| <input type="checkbox"/> Lohnausweise von Ihnen
und Ihrem Ehegatten 2022 | <input type="checkbox"/> Depotauszug |
| <input type="checkbox"/> Lohnausweis Nebenerwerb | <input type="checkbox"/> Alle Zinsauszüge und
Dividendenabrechnungen |
| <input type="checkbox"/> Arbeitslosenbescheinigung | <input type="checkbox"/> Depotgebühren |
| <input type="checkbox"/> AHV-Rentenbescheinigung | <input type="checkbox"/> Kaufs-/
Verkaufsabrechnung Aktien |
| <input type="checkbox"/> SUVA-Rentenbescheinigung | <input type="checkbox"/> Autokauf-Preis (falls 2023) |
| <input type="checkbox"/> BVG-Rentenbescheinigung | <input type="checkbox"/> Schuldzinsen- /
bescheinigung |
| <input type="checkbox"/> Alimentenzahlung | <input type="checkbox"/> Weiterbildungskosten 2023 |
| <input type="checkbox"/> Säule 3a - Bescheinigung | <input type="checkbox"/> Quittungen Spenden |
| <input type="checkbox"/> Lebensversicherung | <input type="checkbox"/> Versicherungen |
| <input type="checkbox"/> Arbeitsweg in km | <input type="checkbox"/> Schätzung Liegenschaft |
| <input type="checkbox"/> Liegenschaftskosten 2023 | |



MATTMANN
REVISION | TREUHAND | NACHFOLGE

HEIKO MATTMANN
+41 79 462 32 62

WWW.MATTMANNTREUHAND.CH
OBERGASS 3 8193 EGLISAU



Veranstaltungskalender Februar, März und April 2024

Erstellt durch die Gemeinde Eglisau, kdo-eglisau@gmx.ch

Februar

5. Februar (Mo)
Seniorenwanderung: Maur – Greifensee – Uster
(Verschiebedatum: 12. Februar)
Pro Senectute
6. Februar (Di), ab 8.30 Uhr
Frauerüml
Frauenzmenge
Verein Generation Eglisau
11. Februar (So), 10.00 bis 11.30 Uhr
Maria Haller, Tössriederenstrasse 56
Vogelxkursion «Wintergäste am Rhein»
Viva Eglisau
- 12./19./26. Februar (Mo), 9.30 Uhr
Schalthalle
Singe mit Chind (für Kinder von 0 bis 4 Jahren mit einer erwachsenen Bezugsperson)
Evang.-ref. Kirchgemeinde
12. Februar (Mo) 10.00 Uhr bis 11.30 Uhr
ViCafe
IT-Stamm
Seniorenrat
13. Februar (Di), 19.30 bis 23.00 Uhr
Schalthalle
Nähtreff – gemeinsames Nähen: bringe deine eigene Nähmaschine sowie weiteres Material mit
Schalthalle
14. Februar (Mi), 19.00 Uhr
Schalthalle & Co-working Quartiertreff
FDP Höck
FDP
15. Februar (Do), 14.00 bis 16.00 Uhr
Ref. Kirchgemeindehaus
Bildung und Begegnung: «Fasnachtschüechli, Öhrl oder Chnühlätz», mit Mona Mühlemann
Evang.-ref. Kirchgemeinde
15. Februar (Do), 19.30 Uhr
Ref. Kirche
Frauerüch «Spiritualitätsparcour»
Evang.-ref. Kirchgemeinde
16. Februar (Fr), 17.00 Uhr
Oase am Rhein
Kulinarischer Themenabend 'amour
Oase am Rhein
16. Februar (Fr), 20.00 bis 23.00 Uhr
Schalthalle
Musikbar – Live Konzert und Barbetrieb
Schalthalle
16. Februar (Fr), 10.00 bis 11.30 Uhr
Kath. Pfarreizentrum
Einfache Kreistänze (Anmeldung erforderliche)
Verein Generation Eglisau
16. Februar (Fr), 12.00 bis 13.30 Uhr
Schalthalle
Mittagstisch – einfacher Mittagstisch für Jung und Alt (Anmeldung bis am Mittwoch per E-Mail an mittagstisch@schalthalle.ch)
Schalthalle
17. Februar (Sa), 10.00 Uhr
Im Chor der ref. Kirche
Fiire mit de Chliine (Erlebnissgottesdienst für Kinder von 0 bis 6-jährig in Begleitung)
Evang.-ref. Kirchgemeinde
19. Februar (Mo), 12.00/13.30 Uhr
Oase am Rhein
Jassnachmittag (12.00 Uhr: Mittagessen und 13.30 Uhr: Jassen)
Oase am Rhein
24. Februar (Sa), 10.00 bis 13.00 Uhr
Schalthalle
Repair-Café – Komm mit einem defekten Gerät, einer kaputten Hose, einem Stofftier, Kinderspielzeug oder abgerissenen Bändel an der Tasche vorbei
Schalthalle
25. Februar (So), 15.00 Uhr
Ref. Kirche
Junge Opersänger (Eintritt frei/Kollekte)
Viva Eglisau
25. Februar (So), 14.00 bis 16.30 Uhr
Schalthalle
Bring- und Holtag
Schalthalle

29. Februar (Do), 20.00 Uhr
Rittersaal, Obergass 53
Tryout mit Markus Schönholzer
Viva Eglisau
29. Februar (Do), 19.30 Uhr
Tennishütte Eglisau (ab 16 J.)
Open-Talk mit Mario Fischer vom FCZ
Jugendarbeit Eglisau
29. Februar (Do), 12.00 Uhr
Ref. Kirchgemeindehaus
Mittagstisch für Jung und Alt (Anmeldung erforderlich bis Montag)
Evang.-ref. Kirchgemeinde

März

1. März (Fr), 20.00 Uhr
Schulhaus Steinboden
Theateraufführung «Der Hexer» (Première)
Rhibühne Eglisau
1. März (Fr), 19.30 Uhr
Ref. Kirche
Feier zum Weltgebetstag «Palästina»
Evang.-ref. Kirchgemeinde
2. März (Sa), 20.00 Uhr
Schulhaus Steinboden
Theateraufführung «Der Hexer»
Rhibühne Eglisau
3. März (So), 11.00 Uhr
Ref. Kirche
Suppenonntag-Gottesdienst (Suppe im Anschluss)
Evang.-ref. Kirchgemeinde
3. März (So)
Abstimmungen und Wahlen
4. März (Mo)
Seniorenwanderung: Buch am Irchel – Winterthur (Verschiebedatum: 11. März)
Pro Senectute
- 4./11./18./25. März (Mo), 9.30 Uhr
Schalthalle
Singe mit Chind (für Kinder von 0 bis 4 Jahren mit einer erwachsenen Bezugsperson)
Evang.-ref. Kirchgemeinde
5. März (Di), ab 8.30 Uhr
Frauerüml
Frauenzmenge
Verein Generation Eglisau
6. März (Mi), 20.00 Uhr
Schulhaus Steinboden
Theateraufführung «Der Hexer»
Rhibühne Eglisau
8. März (Fr), 20.00 Uhr
Schulhaus Steinboden
Theateraufführung «Der Hexer»
Rhibühne Eglisau
9. März (Sa),
14.00 bis 15.30 Uhr: 1. bis 3. Klasse
16.00 bis 17.30 Uhr: 4. bis 6. Klasse
Jugendraum
Schülerdisco
Verein Generation Eglisau
9. März (Sa.), 20.00 Uhr
Schulhaus Steinboden
Theateraufführung «Der Hexer»
Rhibühne Eglisau
11. März (Mo), 20.00 Uhr
Schulhaus Steinboden
Theateraufführung «Der Hexer»
Rhibühne Eglisau
12. März (Di), 19.30 bis 23.00 Uhr
Schalthalle
Nähtreff – gemeinsames Nähen: bringe deine eigene Nähmaschine sowie weiteres Material mit
Schalthalle
13. März (Mi), 19.00 Uhr
Schalthalle & Co-working Quartiertreff
FDP Höck
FDP
15. März (Fr), 17.00 Uhr
Oase am Rhein
Kulinarischer Themenabend
Oase am Rhein
15. März (Fr), 20.00 Uhr
Schulhaus Steinboden
Theateraufführung «Der Hexer»
Rhibühne Eglisau
15. März (Fr), 10.00 bis 11.30 Uhr
Kath. Pfarreizentrum
Einfache Kreistänze (Anmeldung erforderliche)
Verein Generation Eglisau
15. März (Fr), 20.00 bis 23.00 Uhr
Schalthalle
Musikbar – Live Konzert und Barbetrieb
Schalthalle
15. März (Fr), 12.00 bis 13.30 Uhr
Schalthalle
Mittagstisch – einfacher Mittagstisch für Jung und Alt (Anmeldung bis am Mittwoch per E-Mail an mittagstisch@schalthalle.ch)
Schalthalle
16. März (Sa), 20.00 Uhr
Schulhaus Steinboden
Theateraufführung «Der Hexer»
Rhibühne Eglisau
17. März (So), 14.30 Uhr
Start: Törlplatz
Kinderfasnacht Eglisau
Gantner Reb- und Weinbau/
Verein Generation Eglisau
17. März (So), 14.30 Uhr
Schulhaus Steinboden
Theateraufführung «Der Hexer»
Rhibühne Eglisau
18. März (Mo), 12.00/13.30 Uhr
Oase am Rhein
Jassnachmittag (12.00 Uhr: Mittagessen und 13.30 Uhr: Jassen)
Oase am Rhein
20. März (Mi), 20.00 Uhr
Schulhaus Steinboden
Theateraufführung «Der Hexer»
Rhibühne Eglisau
21. März (Do), 14.00 bis 16.00 Uhr
Ref. Kirchgemeindehaus und im Städtli unterwegs
Bildung und Begegnung: «Auf dem Weg zu Ostern», mit Karin Meyer und Monika Strobel
Evang.-ref. Kirchgemeinde
22. März (Fr), 20.00 Uhr
Schulhaus Steinboden
Theateraufführung «Der Hexer»
Rhibühne Eglisau
23. März (Sa), 20.00 Uhr
Schulhaus Steinboden
Theateraufführung «Der Hexer»
Rhibühne Eglisau
28. März (Do), 19.30 Uhr
Ref. Kirche
Gründonnerstagskonzert, mit Duo Anima
Evang.-ref. Kirchgemeinde
28. März (Do), 19.30 Uhr
Tennishütte Eglisau (ab 16 J.)
Open-Talk mit Katharina E. über häusliche Gewalt
Jugendarbeit Eglisau
28. März (Do), 12.00 Uhr
Ref. Kirchgemeindehaus
Mittagstisch für Jung und Alt (Anmeldung erforderlich bis Montag)
Evang.-ref. Kirchgemeinde
30. März (Sa), 10.00 Uhr
Im Chor der ref. Kirche
Fiire mit de Chliine (Erlebnissgottesdienst für Kinder von 0 bis 6-jährig in Begleitung)
Evang.-ref. Kirchgemeinde
31. März (So), 6.00 Uhr/9.30 Uhr
Ref. Kirche Eglisau
Frühfeier Ostern (Osterfeuer), Osterzmenge im Anschluss
Gottesdienst Ostern, mit Abendmahl und Taufe
Evang.-ref. Kirchgemeinde

4. April (Do), 19.30 Uhr
Ref. Kirche
Frauerüch «Kreistänzen: Neubeginn und Wachsen»
Evang.-ref. Kirchgemeinde
7. April (So)
Eglisauer Laufday
Turnverein Eglisau
7. April (So), 7.40 bis 10.00 Uhr
Bahnhof Eglisau
Exkursion: Dohlen, Hohltauben und Schwarzspecht
Naturschutzverein Bülach, Ortsgruppe Eglisau
8. April (Mo)
Seniorenwanderung: Büttenhardt – Schaffhausen (Verschiebedatum: 15. April)
Pro Senectute
- 8./15. April (Mo), 9.30 Uhr
Schalthalle
Singe mit Chind (für Kinder von 0 bis 4 Jahren mit einer erwachsenen Bezugsperson)
Evang.-ref. Kirchgemeinde
9. April (Di), 19.30 bis 23.00 Uhr
Schalthalle
Nähtreff – gemeinsames Nähen: bringe deine eigene Nähmaschine sowie weiteres Material mit
Schalthalle
10. April (Mi), 19.00 Uhr
Schalthalle & Co-working Quartiertreff
FDP Höck
FDP
11. April (Do), 14.00 bis 16.00 Uhr
An der Wildstrasse 18 bei Renée Bieri, Eglisau
Bildung und Begegnung: «Wenn Puppen erzählen könnten», mit Renée Bieri
Evang.-ref. Kirchgemeinde
12. April (Fr), 12.00 bis 13.30 Uhr
Schalthalle
Mittagstisch – einfacher Mittagstisch für Jung und Alt (Anmeldung bis am Mittwoch per E-Mail an mittagstisch@schalthalle.ch)
Schalthalle
- 13./14. April (Sa/So)
Shoppingmeile
Verein «Zürcherstrasse – die Eglisauer Gewerbe- und Shoppingmeile»
15. April (Mo), 12.00/13.30 Uhr
Oase am Rhein
Jassnachmittag (12.00 Uhr: Mittagessen und 13.30 Uhr: Jassen)
Oase am Rhein
18. April (Do), 12.00 Uhr
Ref. Kirchgemeindehaus
Mittagstisch für Jung und Alt (Anmeldung erforderlich bis Montag)
Evang.-ref. Kirchgemeinde
19. April (Fr), 20.00 bis 23.00 Uhr
Schalthalle
Musikbar – Live Konzert und Barbetrieb
Schalthalle
19. April (Fr), 10.00 bis 11.30 Uhr
Kath. Pfarreizentrum
Einfache Kreistänze (Anmeldung erforderliche)
Verein Generation Eglisau
22. bis 26. April (Mo bis Fr), 14.00 bis 17.00 Uhr
Ref. Kirche
Kinderwoche (Anmeldung bis Ende März)
Evang.-ref. Kirchgemeinde
27. April (Sa), 10.00 bis 13.00 Uhr
Schalthalle
Repair-Café – Komm mit einem defekten Gerät, einer kaputten Hose, einem Stofftier, Kinderspielzeug oder abgerissenen Bändel an der Tasche vorbei
Schalthalle

April

1. April (Mo)
Oase am Rhein
Osterbrunch
Oase am Rhein
2. April (Di), ab 8.30 Uhr
Frauerüml
Frauenzmenge
Verein Generation Eglisau