





Gemeinde Eglisau

# WohnRaum für Geflüchtete

Öffentliche Informationsveranstaltung

Eglisau, 22. November 2023

# Ausgangslage



Gemeinde Eglisau



# Das Asylverfahren in der Schweiz



Gemeinde Eglisau

Seit 2019 haben wir in der Schweiz das beschleunigte Asylverfahren.

- **6 Asylregionen mit Bundesasylzentren:** Sie prüfen die Asylgesuche, führen Anhörungen durch und entscheiden über das Anrecht auf Asyl.
- **Kantone:** Sie sorgen während einer ersten Phase für die durch den Bund zugewiesenen Asylsuchenden und weisen diese nach einem Verteilschlüssel den Gemeinden zu.
- **Gemeinden:** Sie setzen den gesetzlichen Auftrag des Kantons um.

Asylpolitik wird in der Schweiz auf Bundesebene gemacht.

# Auftrag der Gemeinden



Gemeinde Eglisau

Die Gemeinde hat den gesetzlichen Auftrag nicht nur für «ein Dach über dem Kopf» zu sorgen, sondern ist auch für die Betreuung und Integration der Asylsuchenden zuständig.  
Auszug aus der Asylfürsorgeverordnung (AfV)

§ 2. <sup>1</sup> Die Leistungen an Asylsuchende umfassen

a. Unterbringung,

b. Betreuung,

c. Unterstützung (Sach- und Geldleistungen).

<sup>2</sup> Die für Unterbringung und Betreuung zuständigen Stellen können Programme zur Ausbildung und Beschäftigung von Asylsuchenden durchführen.

Leistungen an  
Asylsuchende

Es geht nicht darum, *ob* und *wie viele* Geflüchtete wir in Eglisau unterbringen, betreuen und unterstützen, sondern *wie* wir dies tun.

# Situation in Eglisau



Gemeinde Eglisau

Kontingent an aufzunehmenden Geflüchteten für die Gemeinden (im Verhältnis zur Bevölkerungszahl):

- Bis April 2022: 0,5 %
- Ab April 2022: 0,9 %
- **Seit 1. Juni 2023: 1,3 %**

Das bedeutet, dass die Gemeinde Eglisau aktuell verpflichtet ist, **71** geflüchtete Personen aufzunehmen.

**68** Geflüchtete sind bereits hier. Die Gemeinde Eglisau erfüllt heute beinahe schon ihr Kontingent von 1.3 %.

# Welche geflüchteten Personen sind in der Gemeinde Eglisau?



Gemeinde Eglisau

- Von den **68** Personen werden **65** Personen von der Gemeinde Eglisau unterstützt.
- **3** Personen sind unabhängig dank einer Erwerbstätigkeit.
  
- Es werden **10** Familien mit **21** Kindern, ein Ehepaar, **14** weibliche und **14** männliche Personen von der Gemeinde Eglisau unterstützt.
  
- Die Geflüchteten kommen aus der **Ukraine** (32), **Burundi** (10), **Türkei** (9), **Afghanistan** (6), **Kolumbien** (5) und **Äthiopien** (3).

# Wie sind sie heute untergebracht?



Gemeinde Eglisau

- Die Mehrheit der Geflüchteten sind in **14 Mietwohnungen** untergebracht.
- 4 ukrainische Geflüchtete sind bei **4 Gastfamilien** untergebracht.
- 2 Wohnungen (10 Plätze) müssen aufgrund eines anstehenden Umbaus Ende März 2024 zurückgegeben werden. Die Gemeinde ist auf der Suche nach einer Folgelösung. Weitere Wohnungskündigungen werden folgen.



# Wie werden sie heute betreut und unterstützt?



Gemeinde Eglisau

**Alle Geflüchteten** werden von den Sozialarbeitenden der Abteilung Soziales betreut. Für jeden Geflüchteten wird in Zusammenarbeit mit der Sozialbehörde eine Fallstrategie verfolgt. Ziel ist die sprachliche, soziale und berufliche Integration.

Die **Kinder** besuchen entweder die Integrationsklasse in Wil oder sind bereits in die Regelklassen in Eglisau integriert.

Einige **Jugendliche** besuchen das Integrationsvorjahr der Berufswahlschule.

# Herausforderung: Unterbringung



Gemeinde Eglisau

Es wird immer schwieriger, bezahlbaren Wohnraum für Geflüchtete zu finden.

- Gründe:
  - Die Situation auf dem freien Wohnungsmarkt ist generell angespannt.
  - private VermieterInnen von Wohnungen für Geflüchtete wollen ihre Liegenschaften baulich aufwerten und weitervermieten.
  - Gastfamilien möchten ihren Wohnraum wieder für sich selbst nutzen.
- Folgen:
  - Mehraufwand bei der Wohnungssuche und bei Umzügen (aufgrund von häufigen Wohnungswechseln) durch Gemeinde/Ressort Soziales.
  - Der Mehraufwand bei der Wohnungssuche führt dazu, dass Ressourcen für die Betreuung und Unterstützung fehlen
  - Jährliche Mietkosten sind auf dem freien Wohnungsmarkt schwer kalkulierbar

# Wie geht die Gemeinde Eglisau mit dieser Herausforderung um?



Gemeinde Eglisau

Im Herbst 2022 wurde im Auftrag der Sozialbehörde eine Projektgruppe gegründet, die nach Lösungen gesucht hat.

## Ziele:

- langfristige Lösung zur Unterbringung von Geflüchteten
- flexible Nutzung des Wohnraums
- Unabhängigkeit vom freien Wohnungsmarkt und von Gastfamilien
- kalkulierbare Kosten für die Unterbringung
- Geflüchtete sollen an einem Ort wohnen bleiben können

# Lösungsvarianten



Gemeinde Eglisau



# Geprüfte Varianten



Gemeinde Eglisau

- Verworfenene Varianten
  - Überkommunale Zusammenarbeit
  - Leerstehende Gewerberäume
  - Zivilschutzanlagen
  - Kauf von Wohnungen
  - Umnutzungen
- Vertieft geprüfte Varianten
  - Wohnungen mieten (IST-Situation)
  - Wohncontainer
  - Elementbau

# Variante Wohnungen mieten (IST-Situation)



Gemeinde Eglisau

Kurzbeschreibung:

- IST-Situation
- Dezentrale Lösung
- 14 Wohnungen in unterschiedlichen Preissegmenten und Standorten werden gemietet
- Teilweise auslaufende Mietverträge



Abbildung Dächer des Städtli (Gemeinde Eglisau)

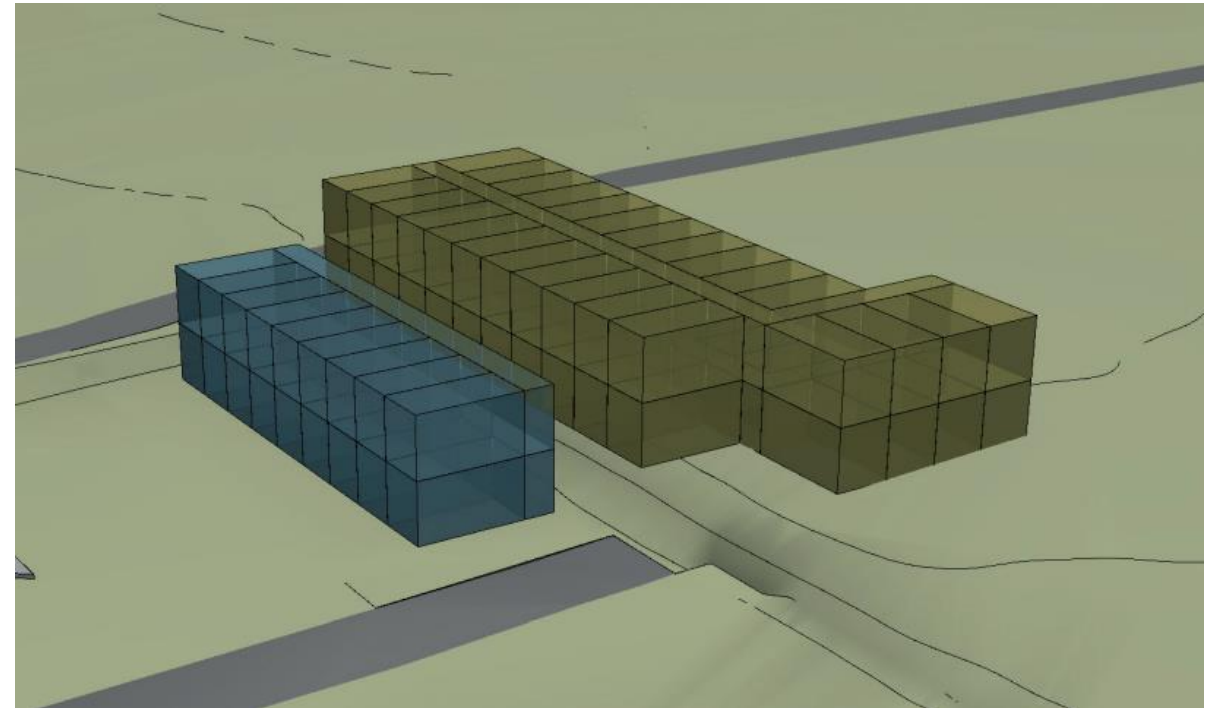
# Variante Wohncontainer



Gemeinde Eglisau

## Kurzbeschreibung:

- Wohncontainerbau für 64 Personen, inkl. Gemeinschaftsraum
- Wohncontainer nach baurechtlichen Vorschriften
- 3 Wohnungen werden dazu gemietet



*Visualisierung einer möglichen Anordnung (Gemeinde Eglisau)*

# Variante Elementbau



Gemeinde Eglisau

## Kurzbeschreibung:

- Elementbau für 64 Personen inkl. Gemeinschaftsraum
- 8-er Wohneinheiten
- 3 Wohnungen werden dazu gemietet



*Visualisierung einer möglichen Umsetzung (Gemeinde Eglisau)*



# Standortwahl



Gemeinde Eglisau

- **Frauenhag:** ein Teil wird als Spielplatz genutzt, bietet dank seiner zentralen Lage in Bahnhofsnähe viele Möglichkeiten der anderweitigen Nutzung
- **Sandgrueb:** bis jetzt ungenutzt, am Rande des Siedlungsgebiets
- **Bauland kaufen:** Schwierigkeiten, solches zu finden, hohe Kosten für die Gemeinde

→ Favorisierte Standortwahl Sandgrueb



# Bewertungsmatrix der 3 Varianten



Gemeinde Eglisau

Kriterien / Varianten	Wohnungen	Wohncontainer	Elementbau
<b>Betreuung</b>	gute Betreuung möglich	Vorort-Betreuung möglich	Vorort-Betreuung möglich
<b>Integration</b>	Gut möglich	mittelmässig	mittelmässig
<b>Konfliktpotenzial</b>	niedrig, kleine Gruppen, gute Wohnsituation	hoch, grössere Gruppen, niedriger Ausbaustandart	mittel, kleine Gruppen, gute Wohnsituation
<b>Unabhängigkeit Wohnungsmarkt</b>	abhängig vom freien Markt	nur bedingt abhängig	nur bedingt abhängig
<b>Flexibilität des Wohnraums</b>	Gut / Wohnungen könnten gekündigt werden	starre Strukturen / können nicht vermietet werden	gut/ einzelne Einheiten können vermietet werden
<b>Einordnung in Umgebung</b>	kann erfüllt werden	kann eventuell erfüllt werden	kann erfüllt werden
<b>Langfristigkeit der Lösung</b>	mittelfristig (Mietverträge)	mittelfristig	langfristig
<b>Investitionssicherheit</b>	weitere Wohnungen mieten	Wertzerfall	hohe Investitionssicherheit
<b>Anlagekosten in CHF (+/- 20%)</b>	-	6'293'950.00	5'200'000.00
<b>Jährliche Kosten in CHF (+/- 20%)</b>	464'760.00	506'474.51	445'975.76

# Favorisierte Lösung



Gemeinde Eglisau



# Favorisierte Lösung Elementbau



Gemeinde Eglisau

- Unabhängigkeit vom freien Wohnungsmarkt
- Minimierung des Konfliktpotenzials durch gute Vorort Betreuung, Integrationsmassnahmen, die unterteilbaren Räumlichkeiten und kleinen Gruppengrössen (4-8 Personen pro Wohneinheit)
- Einordnung in die bauliche und landschaftliche Umgebung
- Investitionssicherheit (Werterhalt der Liegenschaft)
- bei Reduktion der Flüchtlingszahlen sind andere Gebäudenutzungen möglich
- geringer Flächenbedarf und dadurch mögliche Folgelösungen

Langfristige, praktikable, günstige und berechenbare Lösung für die Gemeinde für die nächsten 30 Jahre

# Betreuungskonzept



Gemeinde Eglisau

- 2 Mitarbeitende mit einem Arbeitspensum von je 50% decken die Betreuung und Präsenz vor Ort ab
- 1 Fachperson ist verantwortlich für den Themenbereich **berufliche Integration**, Jobcoaching, Beschäftigung, Bildung
- 1 Fachperson ist verantwortlich für den Themenbereich **soziale Integration**, Leben in Eglisau, Zusammenleben in der Unterkunft, Bewirtschaftung der Unterkunft
- Informationsvermittlung, Beratung, Veranstaltungen, Aktivitäten
- Krisenmanagement, Sicherheit, Ruhe und Ordnung
- Nutzung der Gemeinschaftsräume, Lern- und Aussenräume
- Ansprechpersonen nach Innen und Aussen

# Nächste Schritte



Gemeinde Eglisau



# Zeitlicher Ablauf / politischer Prozess



Gemeinde Eglisau

Was	Wann
Informationsveranstaltung für die Bevölkerung	22. November 2023
Ausarbeitung des Projekts	November/Dezember 2023
<b>Gemeinderat verabschiedet Projekt für die Gemeindeversammlung</b>	<b>8. Januar 2024</b>
<b>Vorberatende Gemeindeversammlung zum Projekt</b>	<b>14. März 2024</b>
<b>Urnenabstimmung zum Projekt</b>	<b>9. Juni 2024</b>
<b>Publikation Abstimmungsergebnis</b>	<b>28. Juni 2024</b>
<b>Abstimmungsergebnis rechtskräftig</b>	<b>29. Juli 2024</b>
Planungsbeginn	1. August 2024
Bau	Herbst/Winter 2024 bis Sommer 2025
Bezug	1. Juli 2025

# Plan B: Was geschieht bei einer Ablehnung an der Urne?



Gemeinde Eglisau

## Variante Wohnungen / Weiter wie bisher

- Abhängigkeit vom freien Wohnungsmarkt
- Jährliche Kosten ungewiss
- Lösung mittelfristig (teilweise auslaufende Mietverträge)
- wenig Investitionssicherheit (weitere Wohnungen mieten, müssen jedoch erst gefunden und eingerichtet werden)



# Kurz zusammengefasst



Gemeinde Eglisau

- Es geht nicht darum, *ob* und *wie viele* Geflüchtete wir in Eglisau unterbringen, betreuen und unterstützen, sondern *wie* wir dies tun.
- 68 der 71 Geflüchteten sind bereits hier. Die Gemeinde Eglisau erfüllt quasi heute schon ihr Kontingent von 1.3%.
- **Die Ziele der Sozialbehörde und des Gemeinderats sind:**
  - eine langfristige Lösung zur Unterbringung von Geflüchteten
  - eine flexible Nutzung des Wohnraums
  - die Unabhängigkeit vom freien Wohnungsmarkt und von Gastfamilien
  - kalkulierbare Kosten für die Unterbringung
  - dass Geflüchtete an einem Ort wohnen bleiben können
- **Angestrebte Lösung: Elementbau**